



Schweizerische Eidgenossenschaft  
Confédération suisse  
Confederazione Svizzera  
Confederaziun svizra

**Eidgenössische Elektrizitätskommission ElCom**  
Fachsekretariat

**Commission fédérale de l'électricité ElCom**  
Secrétariat technique

---

# Marktbericht

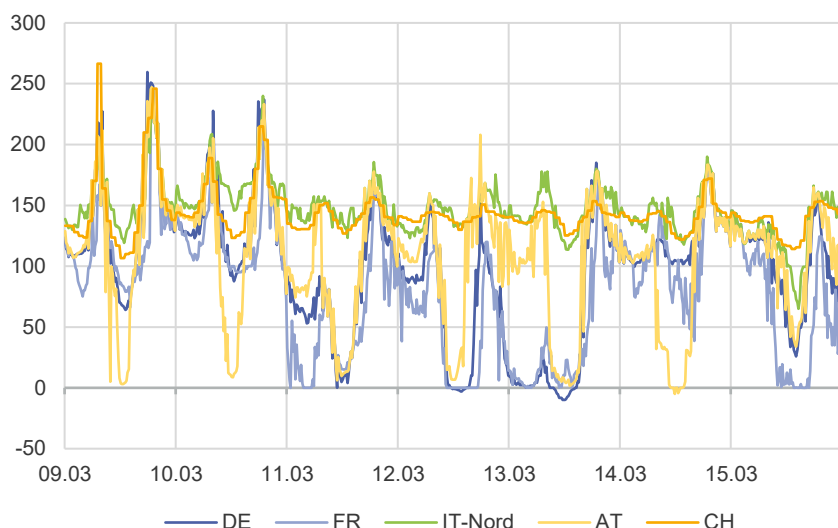
# Rapport de marché

---

# Marktbericht vom 17.03.2026 / Rapport de marché du 17.03.2026

## Überblick

Day-Ahead Preise [EUR/MWh]



### Basepreise der Berichtswoche ab 09.03.2026

EUR/MWh	CH	DE	FR	IT-Nord	AT
Wochenmittel	143.5	99.1	80.8	147.2	106.9
Vorwoche	123.0	113.5	65.5	141.1	112.3
Veränderung	+17%	-13%	+23%	+4%	-5%

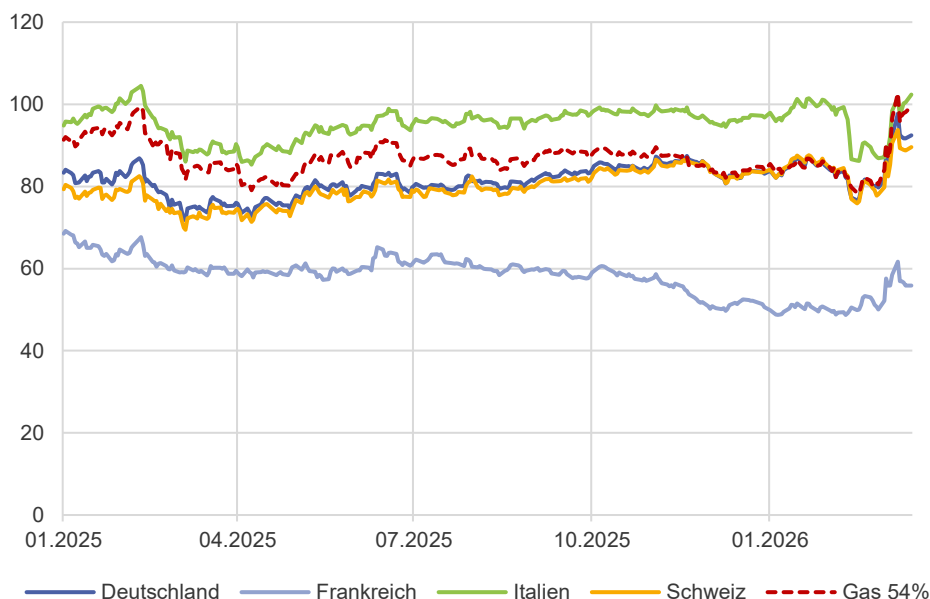
### Peakpreise der Berichtswoche ab 09.03.2026

EUR/MWh	CH	DE	FR	IT-Nord	AT
Wochenmittel	145.6	89.2	74.5	153.8	91.4
Vorwoche	131.6	111.2	60.2	145.2	104.9
Veränderung	+11%	-20%	+24%	+6%	-13%

### Kurzfristausblick Base am Terminmarkt

EUR/MWh	CH	DE	FR	IT-Nord	AT
Aktuelle Woche	130.5	95.2	51.3	137.3	105.2
ab 16.03.2026	-9%	-4%	-36%	-7%	-2%
Folgewoche	125.1	96.8	59.9	137.1	102.4
ab 23.03.2026	-4%	+2%	+17%	-0%	-3%

Preise Base 2027 [EUR/MWh]



### Entwicklung der Frontkontrakte

EUR/MWh		Vorwoche	Aktuell	Δ	Δ%
CH	Y+1	93.8	89.6	-4.2	-4.5%
	Q+1	89.4	85.4	-4.0	-4.5%
	M+1	104.3	103.3	-1.0	-1.0%
DE	Y+1	97.7	92.5	-5.3	-5.4%
	Q+1	95.6	89.7	-6.0	-6.3%
	M+1	97.2	93.7	-3.5	-3.6%
FR	Y+1	61.7	55.9	-5.8	-9.4%
	Q+1	32.3	30.5	-1.8	-5.6%
	M+1	49.7	49.7	0.0	-0.1%
IT	Y+1	101.6	102.4	0.8	+0.8%
	Q+1	128.7	125.3	-3.4	-2.7%
	M+1	130.0	127.3	-2.7	-2.1%
AT	Y+1	104.5	99.1	-5.4	-5.1%
	Q+1	95.7	90.7	-5.0	-5.2%
	M+1	98.2	96.1	-2.2	-2.2%

### Entwicklung der Rohstoffpreise

EUR/MWh		Vorwoche	Aktuell	Δ	Δ%
Gas	Y+1	39.0	37.7	-1.3	-3.3%
	Q+1	55.3	50.7	-4.6	-8.3%
TTF	M+1	56.2	51.0	-5.1	-9.2%
	Y+1	13.9	13.4	-0.5	-3.8%
Kohle	Q+1	14.5	13.4	-1.1	-7.9%
	M+1	14.0	12.9	-1.1	-7.5%
CO2	Dez 26	70.9	69.0	-1.9	-2.7%

## Marktkommentar

Im Wochenvergleich stiegen die Strom-Spotpreise in der Schweiz um 17 % auf 144 EUR/MWh, womit der Wochenmittelwert fast das Niveau Italiens erreicht. Dies ist auch auf das Wetter in der zweiten Wochenhälfte zurückzuführen, das einen Temperaturrückgang und weniger Sonnenschein mit sich brachte, während das Kernkraftwerk Beznau 1 am Freitag eine zweimonatige Wartung begann. Für das Kraftwerk Gösgen ist weiterhin am 21. März die Wiederaufnahme des Betriebs geplant. Frankreich verzeichnete einen Preisanstieg um fast ein Viertel, doch im Ländervergleich bleibt der Preis relativ niedrig. Der Wetterumschwung wirkte sich hingegen positiv auf Deutschland aus, wo der Preis dank einer Verdopplung der Windenergieproduktion deutlich sank. Im Vergleich zu den Nachbarländern zeigte die Schweiz zeitweise höhere Preise: Besonders am Sonntag gingen die Preise in den Mittagsstunden weniger stark zurück als in den Nachbarländern. Die Schweiz hat ihre Nettoimporte wieder deutlich von 55 auf 226 MWh erhöht. Ohne die täglichen Reduzierungen der Importkapazität an der österreichischen Grenze zur Mittagszeit wären die Importe wohl noch höher ausgefallen.

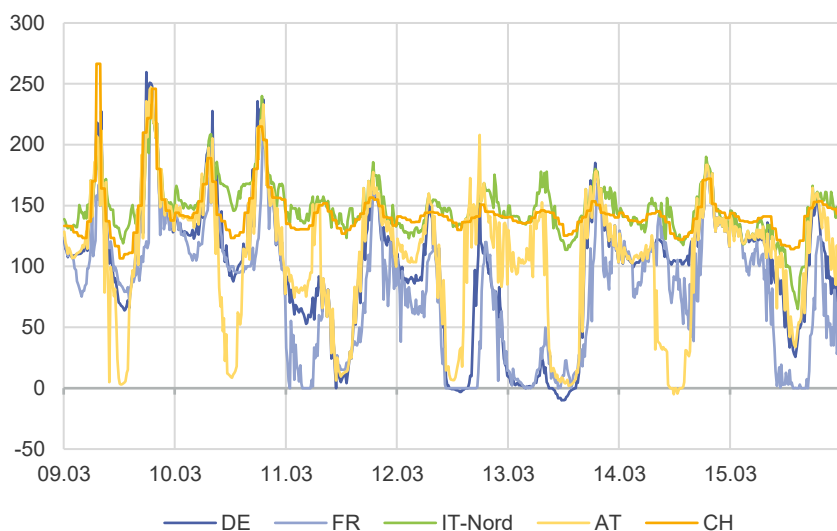
In der Regelzone bestand am Sonntag mehrere Stunden lang (10:00 bis 18:00 Uhr) eine Unausgeglichenheit, was seit der Einführung des Einpreissystems für die Ausgleichsenergie selten ist. Dies führte zu Spitzen beim SRE Aktivierungspreisen und einer grossen Aktivierungsmenge bei TRE, so dass über die Woche die Aktivierungsmengen für den Regelzonenausgleich gestiegen sind, die TRE Kosten jedoch wegen der geringeren Redispatch Mengen gefallen sind.

Am Terminmarkt hat sich die Lage etwas entspannt. Trotz weiterhin nur zu 29 % gefüllter europäischer Gasspeicher und des anhaltenden Konflikts im Iran sank der TTF-Gaspreis für den Frontmonat und das Frontquartal um 9,2 % bzw. 8,3 %. Auch der Kohlepreis ist rückläufig, ebenso wie der Preis für CO<sub>2</sub>-Zertifikate. Dies bedeutet zumindest kurzfristig weiterhin geringere Kosten für die Stromerzeugung aus Kohle statt aus Gas (siehe Grenzkosten Apr 2026 auf Seite 8). Der Terminpreis für Strom folgte grob der Entwicklung der Rohstoffpreise, im Frontmonat gingen die Preise jedoch weniger stark zurück.

# Marktbericht vom 17.03.2026 / Rapport de marché du 17.03.2026

## Spot - Preise

Day-Ahead Preise [EUR/MWh]



### Day-Ahead Preise der Berichtswoche ab 09.03.2026

EUR/MWh	CH	DE	FR	IT-Nord	AT
Base	143.5	99.1	80.8	147.2	106.9
Peak	145.6	89.2	74.5	153.8	91.4
Offpeak	142.3	104.5	84.2	143.5	115.5

### Markterwartung Base

EUR/MWh	CH	DE	FR	IT-Nord	AT
Erwartet Termin	123.5	92.3	56.5	143.8	104.1
Abweichung	+16%	+7%	+43%	+2%	+3%

### Markterwartung Peak

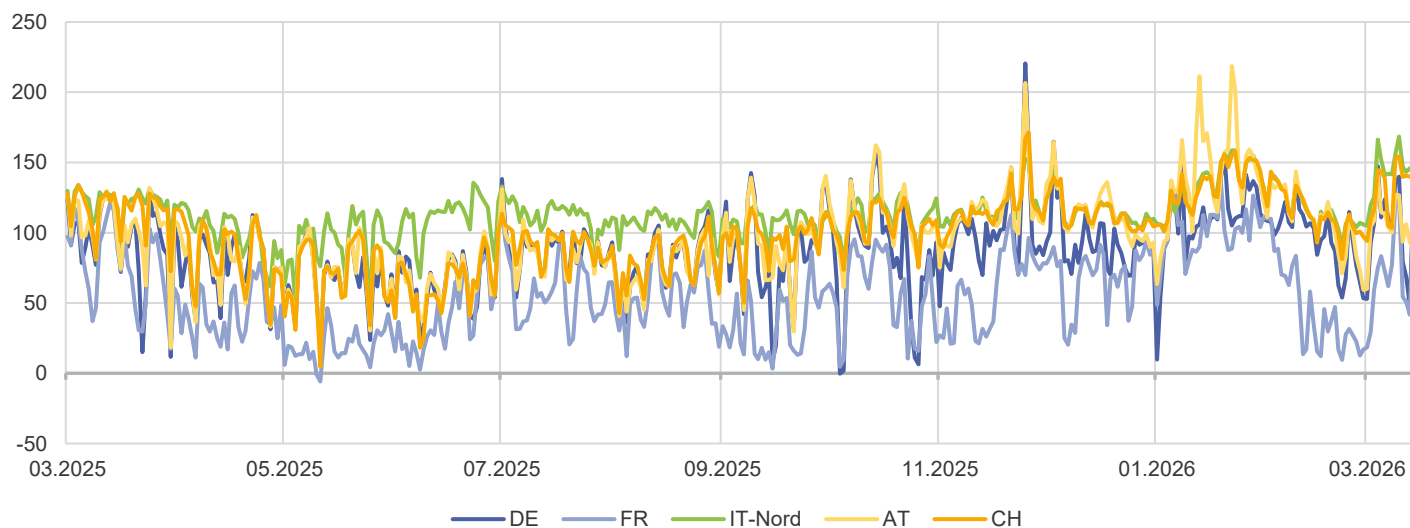
EUR/MWh	CH	DE	FR	IT-Nord	AT
Erwartet Termin	130.0	95.0	-	141.1	112.3
Abweichung	+12%	-6%	-	+9%	-19%

### Tiefe Spotpreisstunden

EUR/MWh	CH	DE	FR	IT-Nord	AT
Stunden <0	0	8.75	5.75	0	1.5
Stunden ~0	0	8.5	16.25	0	2.75

Weitere Spotpreis Daten in Vorbereitung

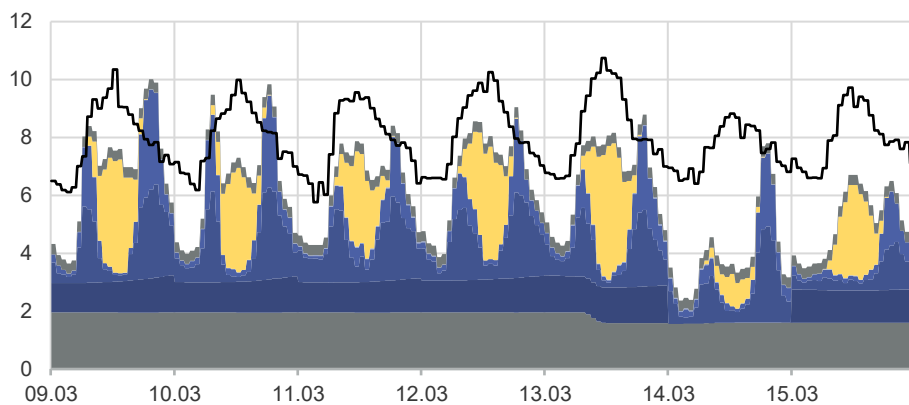
Day-Ahead Preise Tagesmittel [EUR/MWh]



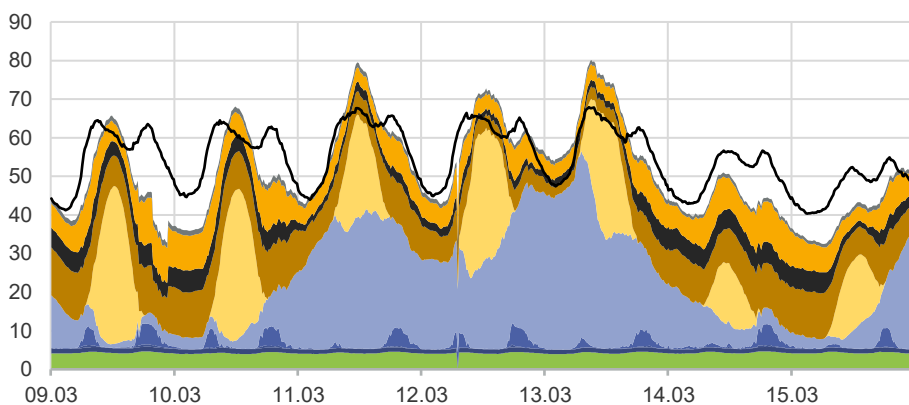
# Marktbericht vom 17.03.2026 / Rapport de marché du 17.03.2026

## Spot - Produktion + Verbrauch

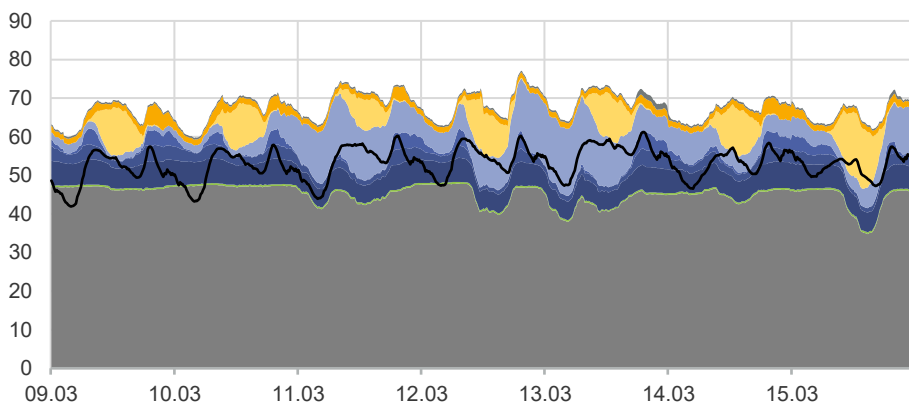
Produktion und Verbrauch CH [GW]



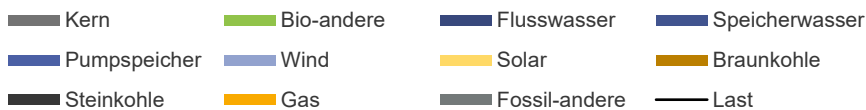
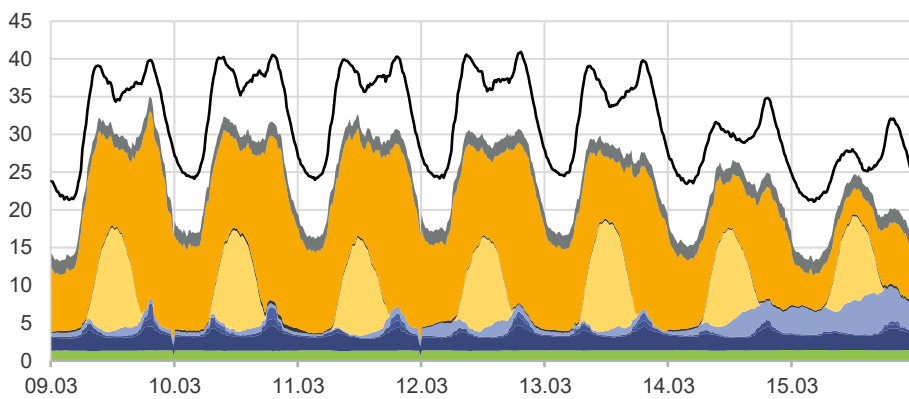
Produktion und Verbrauch DE [GW]



Produktion und Verbrauch FR [GW]



Produktion und Verbrauch IT [GW]



## Schweiz

GWh	Vorwoche	Aktuell	Δ	Δ%
Kern	329	306	-23	-7%
Flusswasser	199	163	-36	-18%
Speicherwasser	251	206	-45	-18%
Pumpspeicher	177	123	-54	-31%
Wind	1	3	2	+133%
PV	186	151	-34	-18%
Thermisch	60	60	0	+0%
Last	1'371	1'342	-30	-2%

## Deutschland

GWh	Vorwoche	Aktuell	Δ	Δ%
Bio-andere	741	710	-31	-4%
Flusswasser	233	194	-39	-17%
Speicherwasser	28	23	-5	-18%
Pumpspeicher	190	191	1	+0%
Wind	1'378	2'780	1'402	+102%
PV	1'934	1'360	-574	-30%
Braunkohle	1'698	1'474	-224	-13%
Steinkohle	771	625	-147	-19%
Gas	1'391	1'117	-275	-20%
Fossil-andere	227	194	-33	-15%
Last	9'036	9'199	163	+2%

## Frankreich

GWh	Vorwoche	Aktuell	Δ	Δ%
Kern	7'618	7'559	-60	-1%
Bio-andere	77	76	-2	-2%
Flusswasser	1'023	959	-64	-6%
Speicherwasser	433	403	-30	-7%
Pumpspeicher	265	223	-42	-16%
Wind	621	1'188	567	+91%
PV	588	583	-5	-1%
Gas	280	313	32	+12%
Fossil-andere	76	80	4	+5%
Last	8'529	8'918	388	+5%

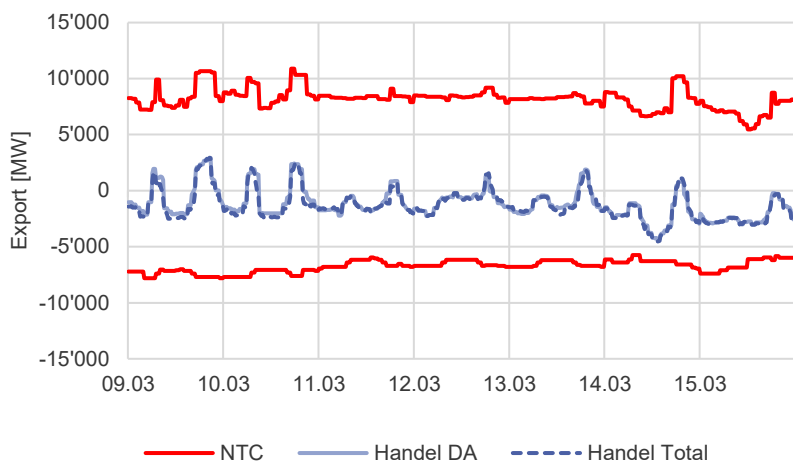
## Italien

GWh	Vorwoche	Aktuell	Δ	Δ%
Bio-andere	218	227	8	+4%
Flusswasser	363	353	-10	-3%
Speicherwasser	65	56	-9	-13%
Pumpspeicher	21	18	-4	-17%
Wind	229	222	-7	-3%
PV	522	623	101	+19%
Steinkohle	22	38	16	+72%
Gas	2'308	2'143	-165	-7%
Fossil-andere	313	309	-4	-1%
Last	5'392	5'315	-77	-1%

# Marktbericht vom 17.03.2026 / Rapport de marché du 17.03.2026

## Spot - Grenzaustausch

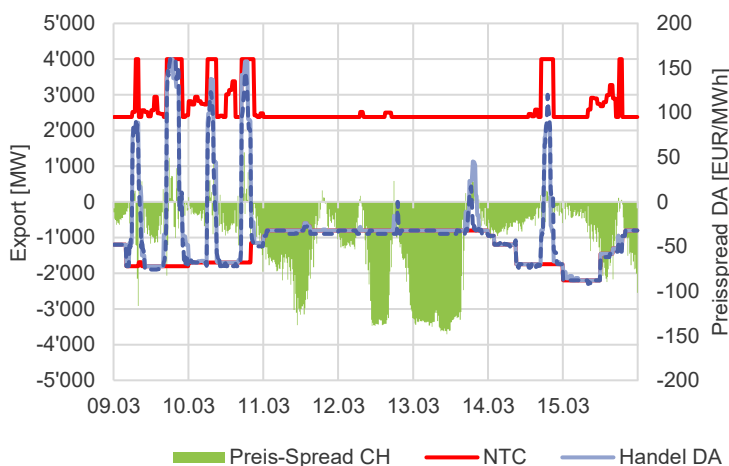
Grenzaustausch



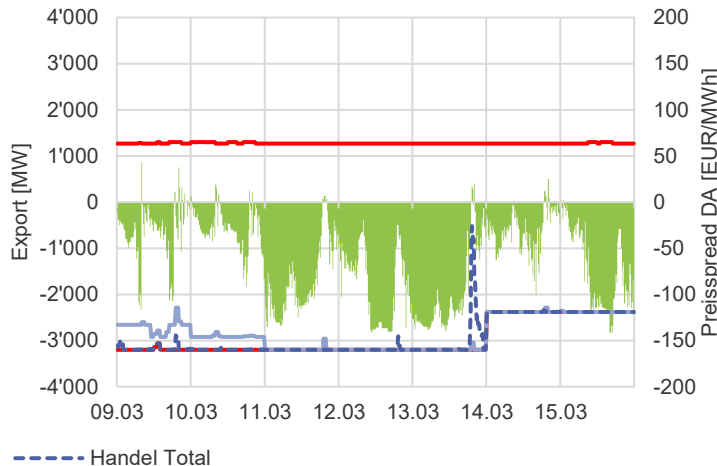
Grenzaustausch der Berichtswoche ab 09.03.2026

GWh	DE	FR	IT-Nord	AT	Total
Exporte	38	0	494	8	539
Importe	185	493	0	88	765
Nettoexport	-147	-493	494	-80	-226
Vorwoche	-82	-434	491	-29	-55
Änderung	-65	-59	3	-51	-171
DA Nettoexport	-134	-479	489	-78	-203
ID Nettoexport	-13	-14	5	-1	-23

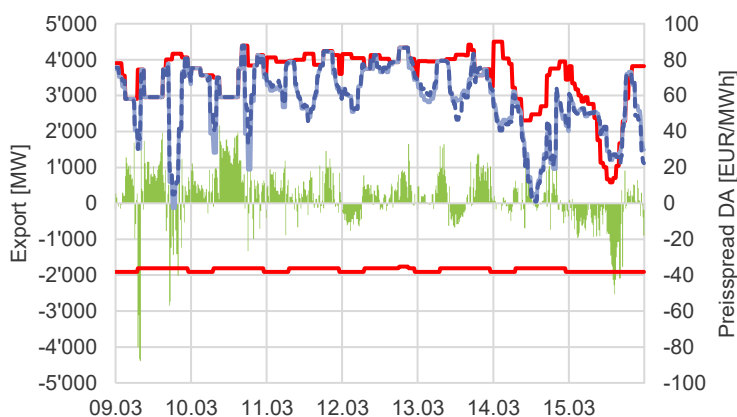
Grenze DE



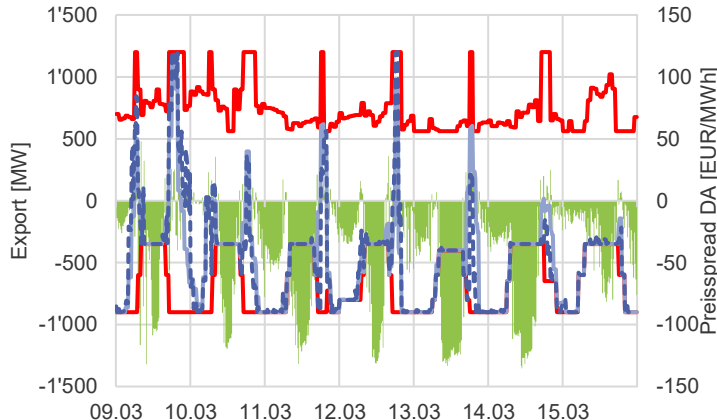
Grenze FR



Grenze IT



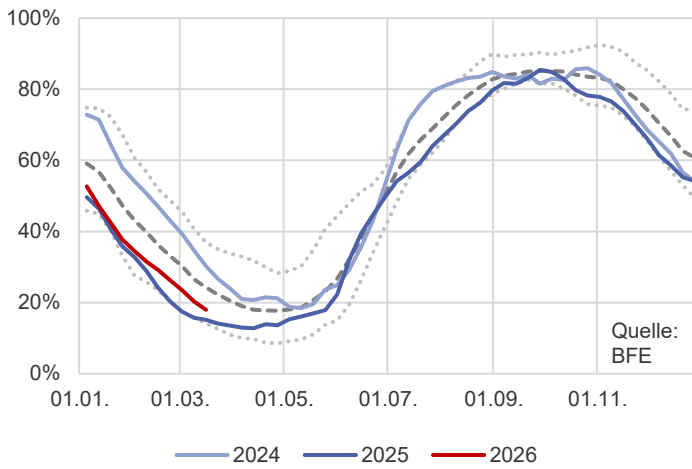
Grenze AT



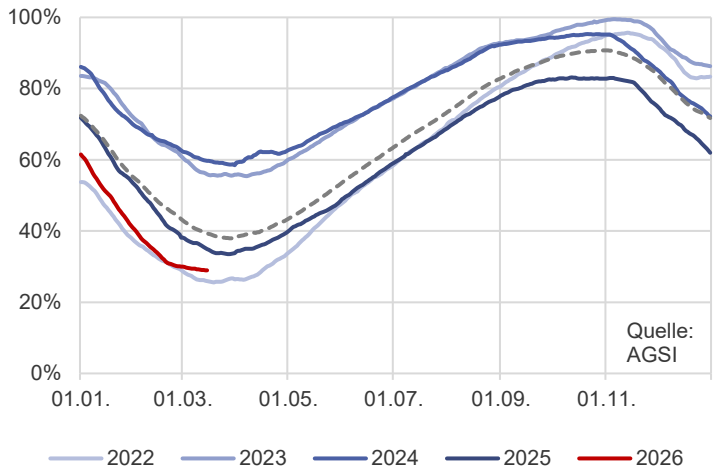
# Marktbericht vom 17.03.2026 / Rapport de marché du 17.03.2026

## Fundamentaldaten

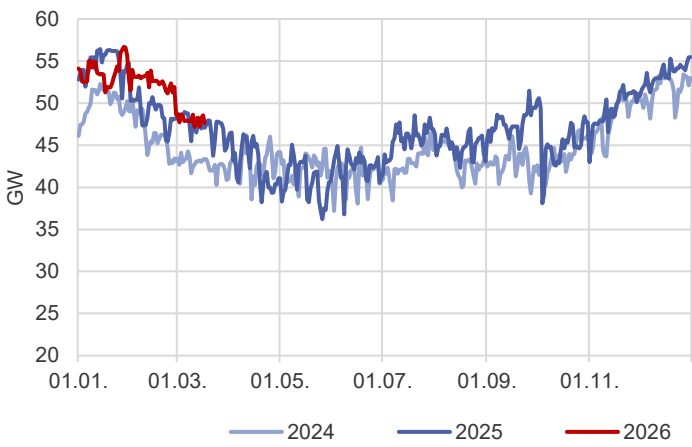
Füllstände Speicherseen CH



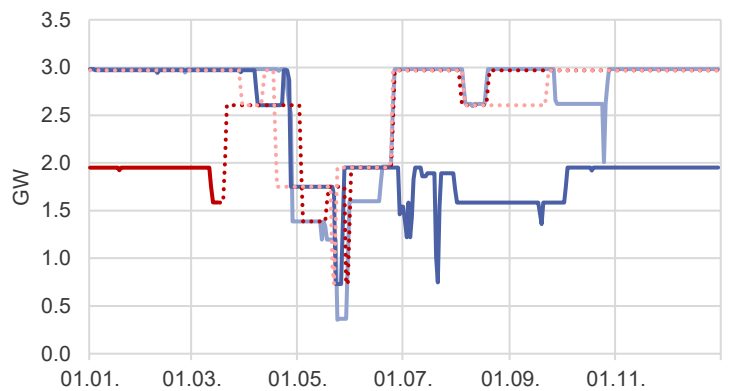
Gasspeicher Füllstände Europa



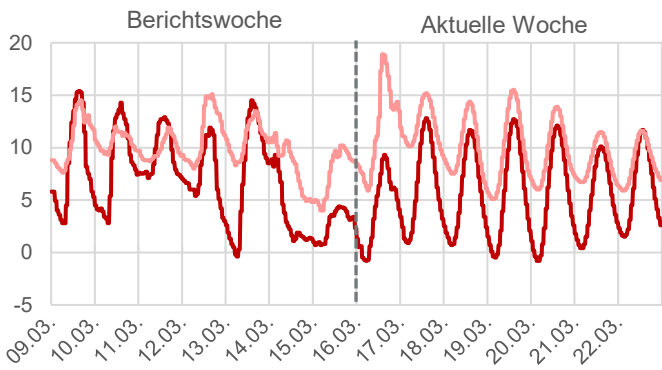
Verfügbarkeit Kernkraftwerke Frankreich



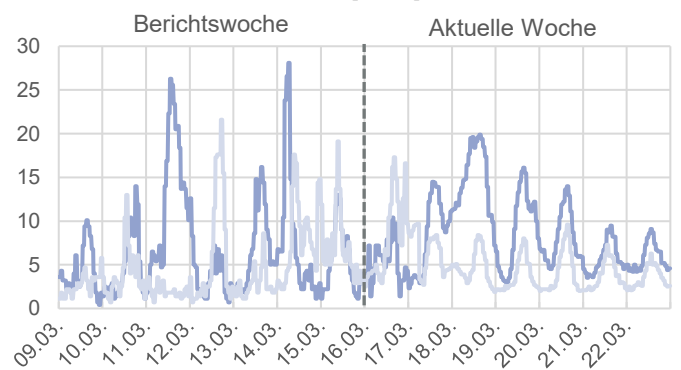
Verfügbarkeit Kernkraftwerke Schweiz



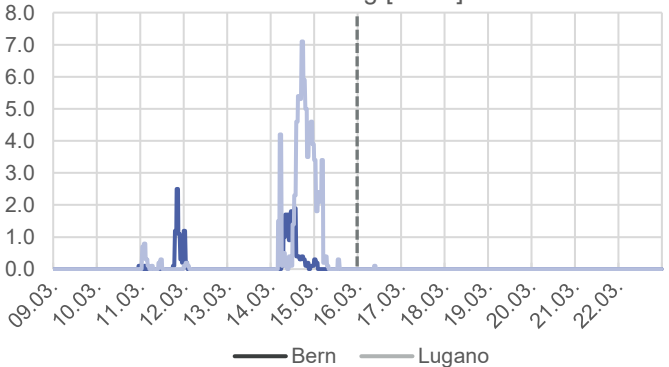
Temperatur [°C]



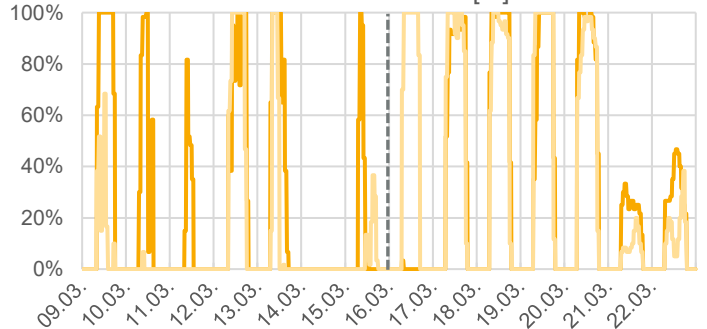
Wind [km/h]



Niederschlag [mm/h]



Sonnenscheindauer [%]



# Marktbericht vom 17.03.2026 / Rapport de marché du 17.03.2026

## Regelzone

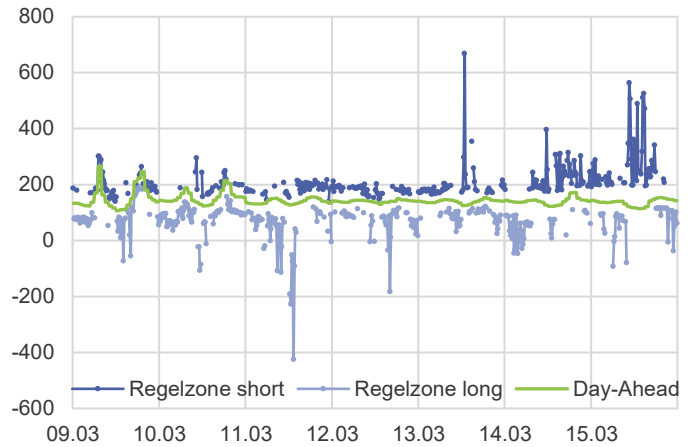
Unausgeglichenheit [MW]



Unausgeglichenheit

MW	Vorwoche	Aktuell	Δ	Δ%
Mittewert	-11	-8	3	
Mittel absolut	60	78	19	+31%
1% Perzentil	-199	-342	-144	+72%
99% Perzentil	229	220	-9	-4%

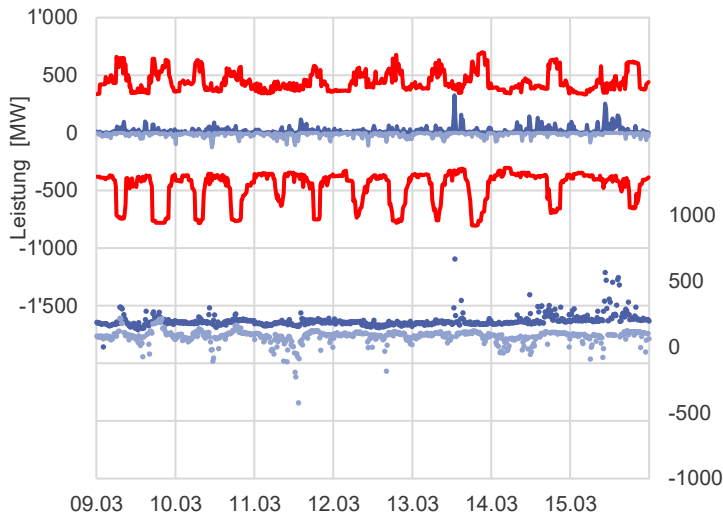
Ausgleichsenergiepreise [EUR/MWh]



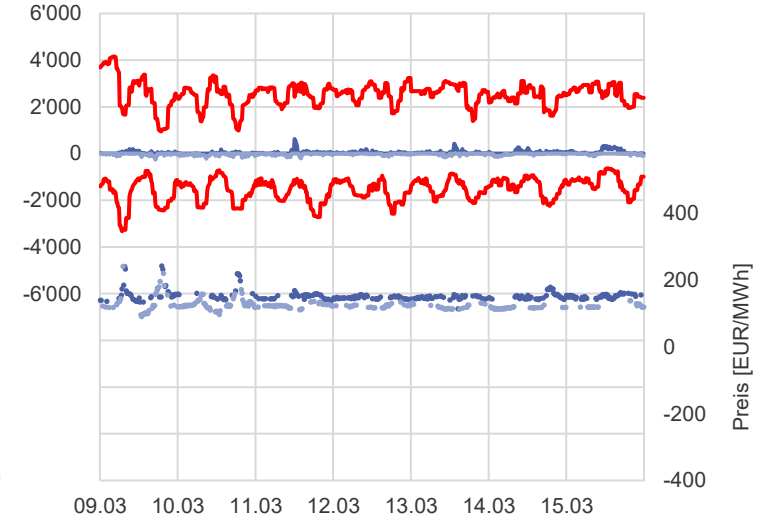
Ausgleichsenergiepreis

EUR/MWh	Vorwoche	Aktuell	Δ	Δ%
AE short	179	211	32	+18%
AE long	57	68	11	+20%
Kosten MEUR	0.9	1.4	0.5	+62%

SRE

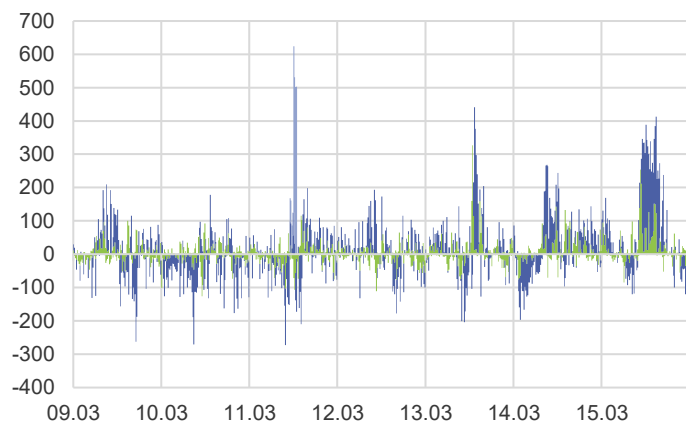


TRE



— Gebote — Aktivierungen • Preis

Aktivierungen Regelenergie [MW]

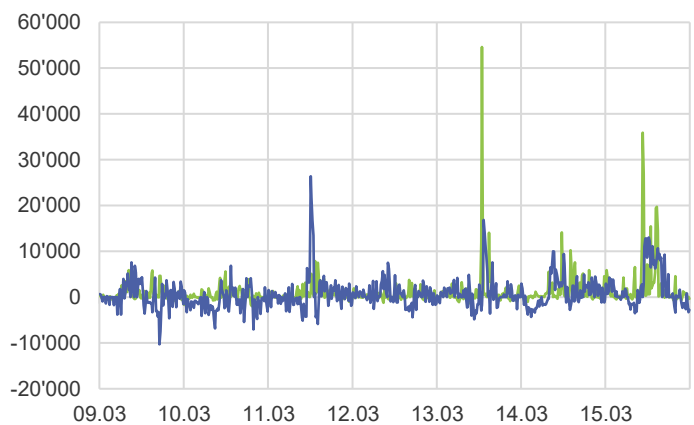


■ SRE ■ TRE ■ TRE Redispatch

Aktivierungen Regelenergie

GWh	Vorwoche	Aktuell	Δ	Δ%
SRE	4.9	5.2	0.2	+5%
TRE	6.1	9.7	3.6	+60%
TRE Redispatch	3.0	0.6	-2.4	

Aktivierungskosten Regelenergie [EUR/15min]



■ SRE ■ TRE

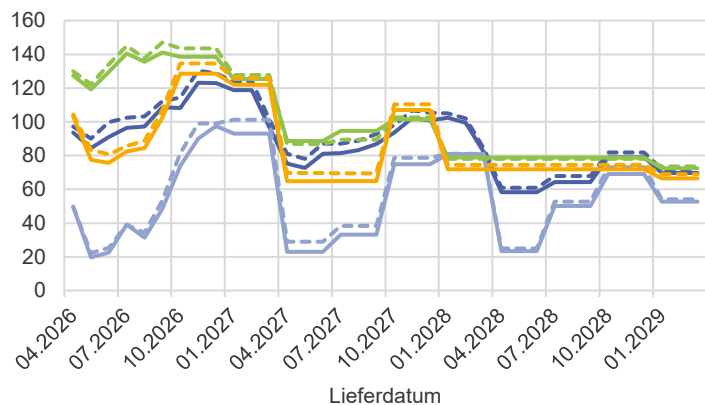
Aktivierungskosten Regelenergie

Mio.EUR	Vorwoche	Aktuell	Δ	Δ%
SRE	0.53	0.70	0.2	+32%
TRE Total	0.65	0.47	-0.2	-27%

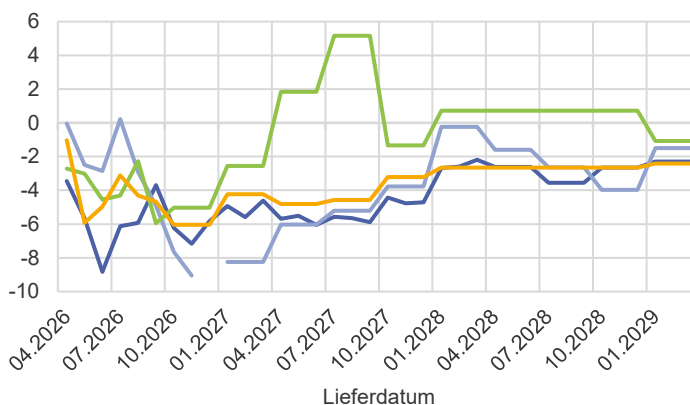
# Marktbericht vom 17.03.2026 / Rapport de marché du 17.03.2026

## Termin - Forward Curves und erweiterte Analyse

Forward Curve Elektrizität [EUR/MWh]



Wochenbewegung Forward Curve [EUR/MWh]



— 16.03.26    - - - 09.03.26

— Deutschland    — Frankreich    — Italien    — Schweiz

Position Schweiz im Preisband der Nachbarländer



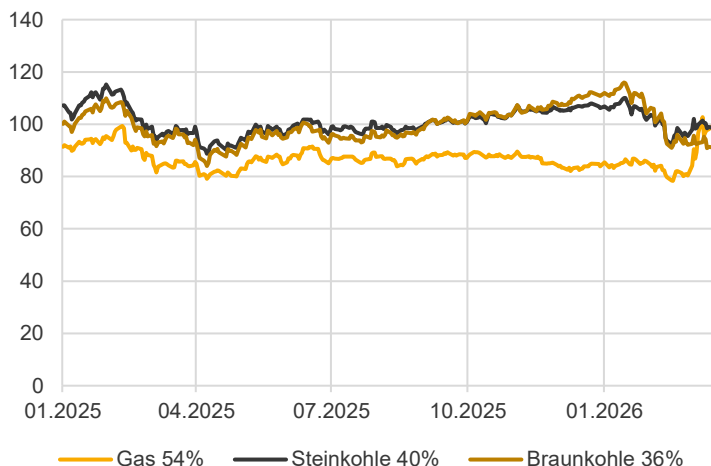
Preis Deutschland relativ zu Grenzkosten eines effizienten Gaskraftwerks



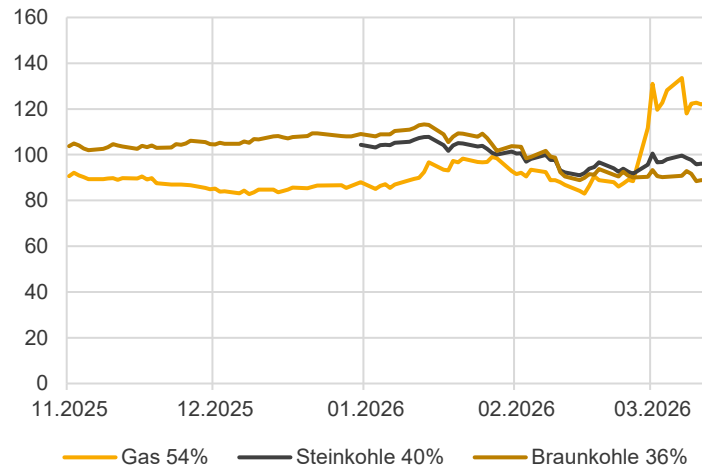
— Base 2027    — Base Q2/2026    — Base Apr 2026

— Base 2027    — Base Q2/2026    — Base Apr 2026

Grenzkosten 2027 [EUR/MWh]



Grenzkosten Apr 2026 [EUR/MWh]



— Gas 54%    — Steinkohle 40%    — Braunkohle 36%

— Gas 54%    — Steinkohle 40%    — Braunkohle 36%

### Grenzkosten Frontjahr

EUR/MWh	Vorwoche	Aktuell	Δ	Δ%
Gas 54%	102.71	99.53	-3.2	-3.1%
Steinkohle 40%	101.44	98.53	-2.9	-2.9%
Braunkohle 36%	93.16	91.16	-2.0	-2.1%

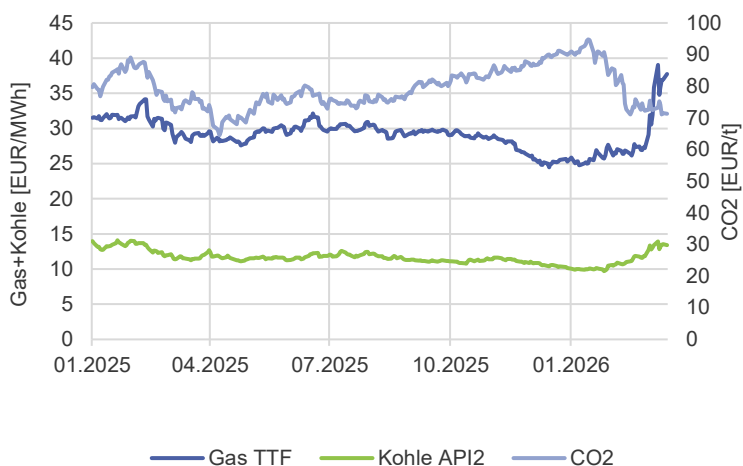
### Grenzkosten Frontmonat

EUR/MWh	Vorwoche	Aktuell	Δ	Δ%
Gas 54%	133.54	123.26	-10.3	-7.7%
Steinkohle 40%	99.63	95.41	-4.2	-4.2%
Braunkohle 36%	90.73	88.74	-2.0	-2.2%

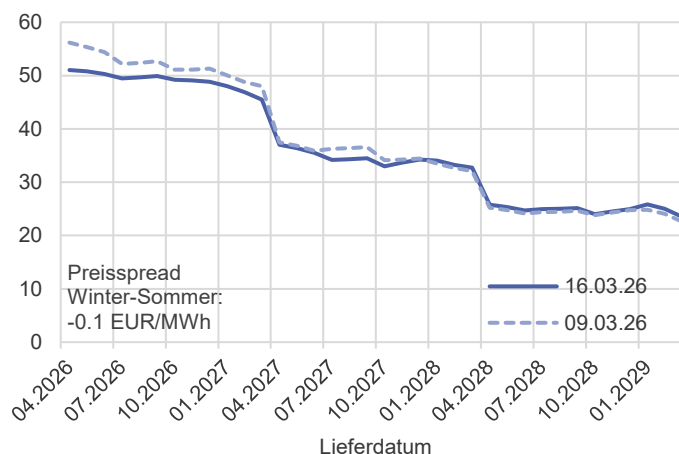
# Marktbericht vom 17.03.2026 / Rapport de marché du 17.03.2026

## Terminpreise - Commodities

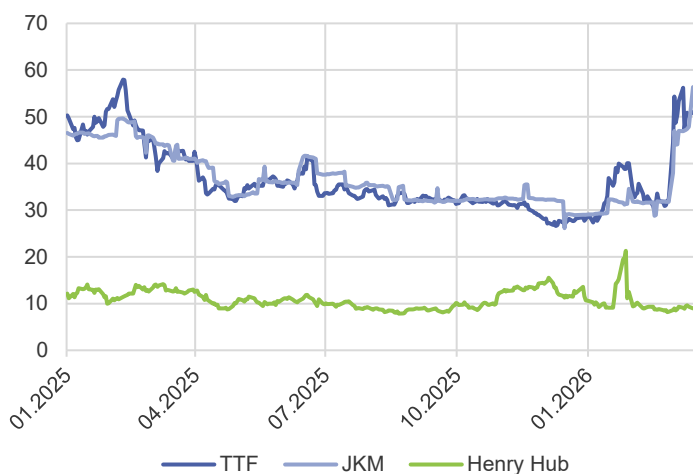
Brennstoffpreise 2027 [EUR/MWh]



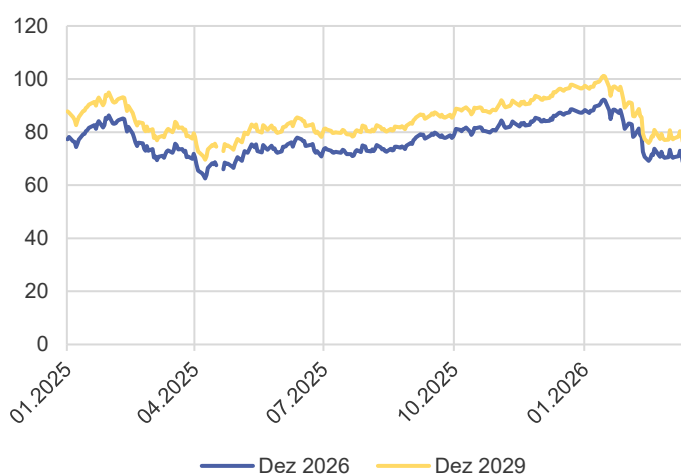
Forward Curve Gas TTF [EUR/MWh]



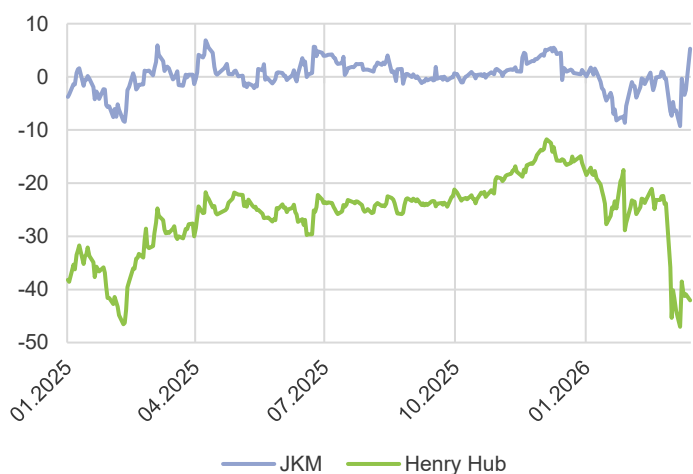
Gaspreise M+1 [EUR/MWh]



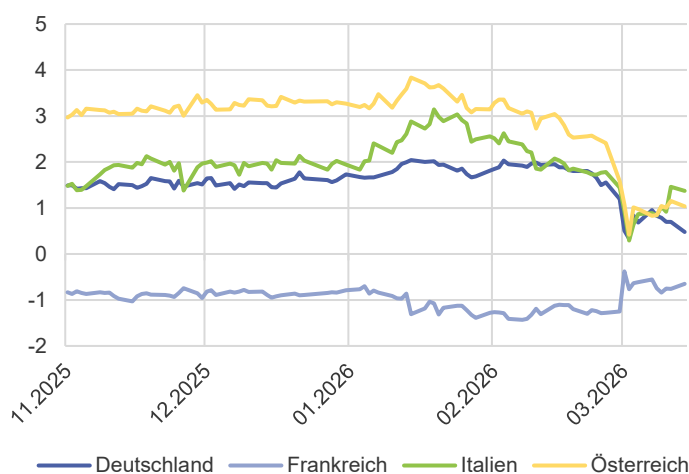
CO2 Zertifikate EUA [EUR/t]



Gaspreisspreads zu TTF M+1 [EUR/MWh]



Gaspreisspread zu TTF Apr 2026 [EUR/MWh]



### Entwicklung der Rohstoffpreise

EUR/MWh	Vorwoche	Aktuell	Δ	Δ%	
Gas	Y+1	39.0	37.7	-1.3	-3.3%
TTF	Q+1	55.3	50.7	-4.6	-8.3%
	M+1	56.2	51.0	-5.1	-9.2%
Kohle	Y+1	13.9	13.4	-0.5	-3.8%
API2	Q+1	14.5	13.4	-1.1	-7.9%
	M+1	14.0	12.9	-1.1	-7.5%
CO2	Dez 26	70.9	69.0	-1.9	-2.7%

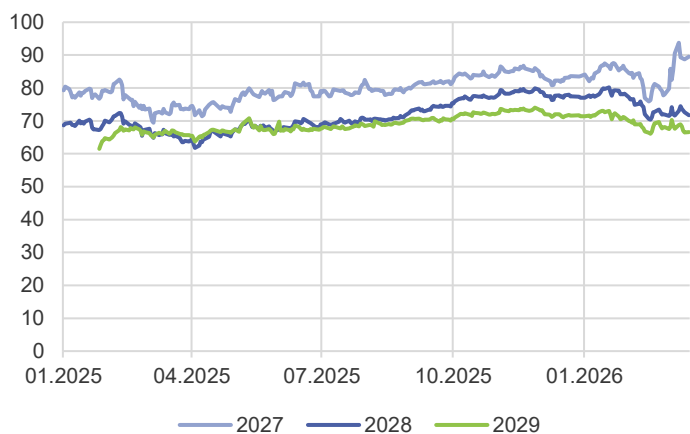
### Entwicklung Gasspreads Frontmonat

EUR/MWh	Vorwoche	Aktuell	Δ	Δ%
DE-TTF M+1	1.0	0.5	-0.5	-50%
FR-TTF M+1	-0.6	-0.6	-0.1	+17%
IT-TTF M+1	0.9	1.4	0.5	+54%
AT-TTF M+1	0.8	1.0	0.2	+25%
JKM-TTF M+1	-9.3	5.3	15	-157%
HHUB-TTF M+1	-47.0	-42.1	5	-11%

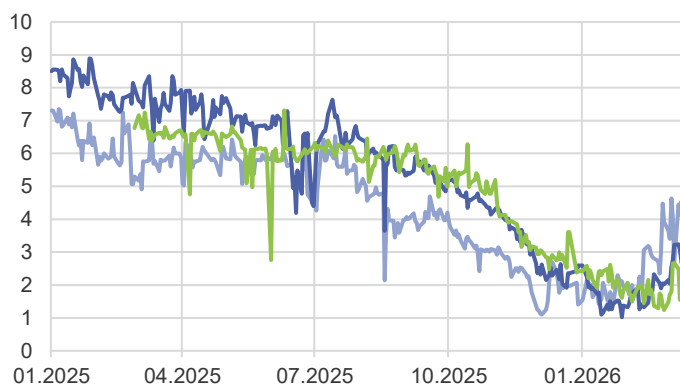
# Marktbericht vom 17.03.2026 / Rapport de marché du 17.03.2026

## Terminpreise - Jahresprodukte

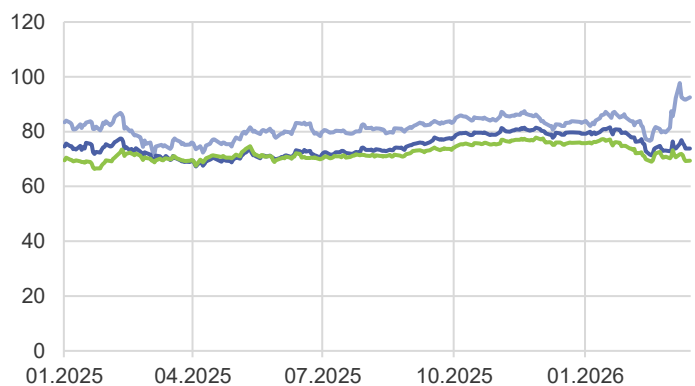
### Base Schweiz [EUR/MWh]



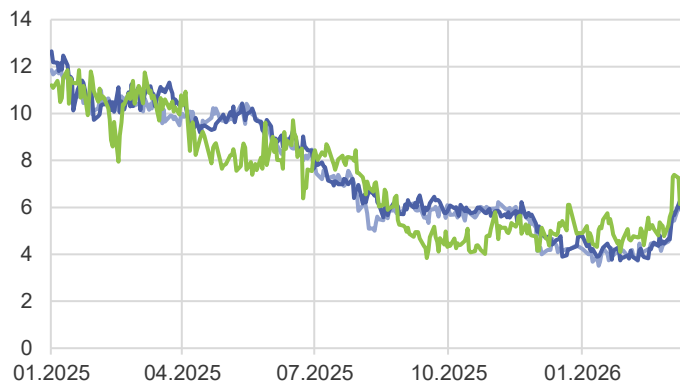
### Peak-Base Spread [EUR/MWh]



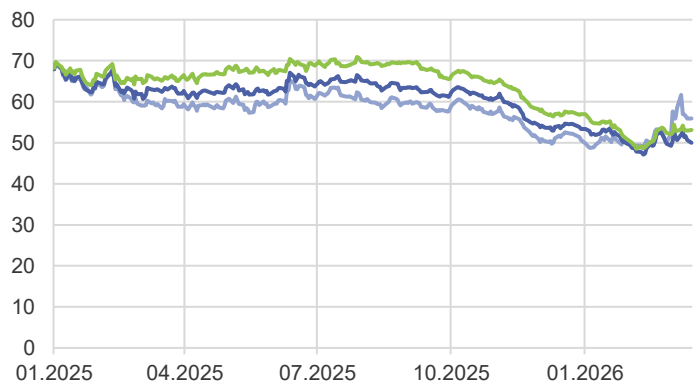
### Base Deutschland [EUR/MWh]



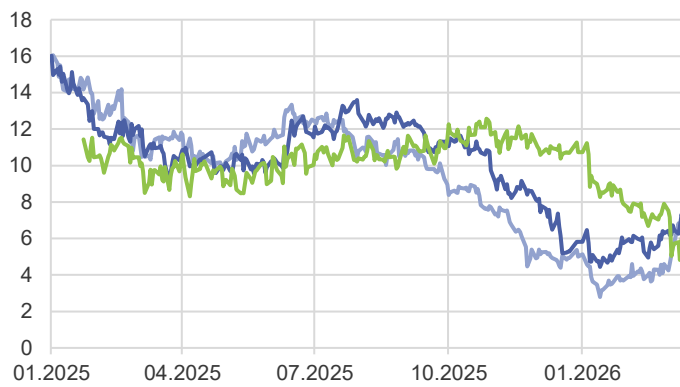
### Peak-Base Spread [EUR/MWh]



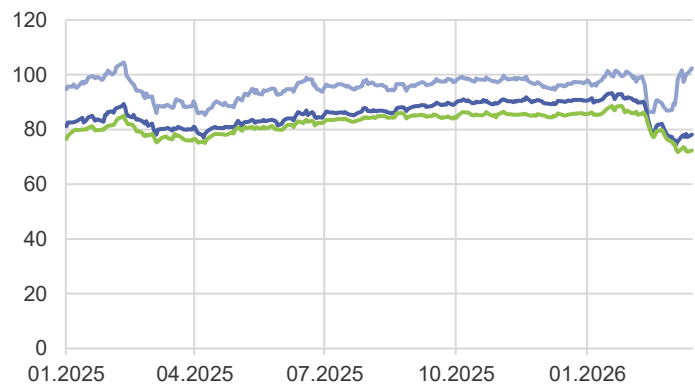
### Base Frankreich [EUR/MWh]



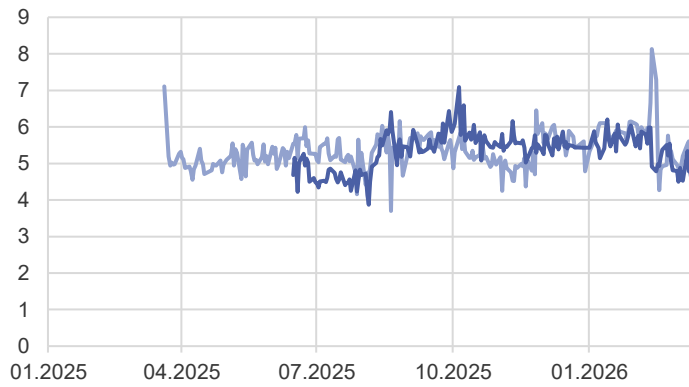
### Peak-Base Spread [EUR/MWh]



### Base Italien [EUR/MWh]



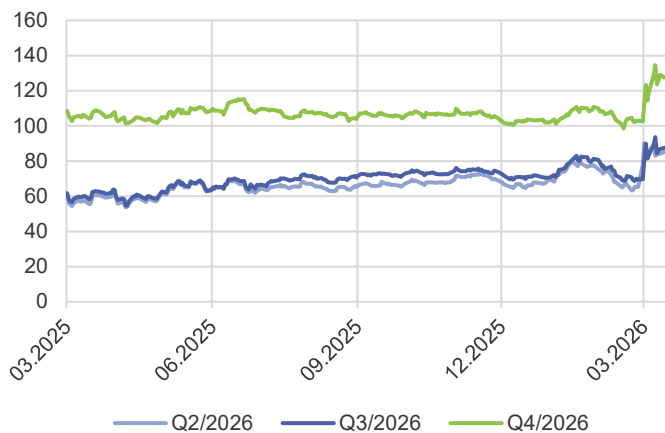
### Peak-Base Spread [EUR/MWh]



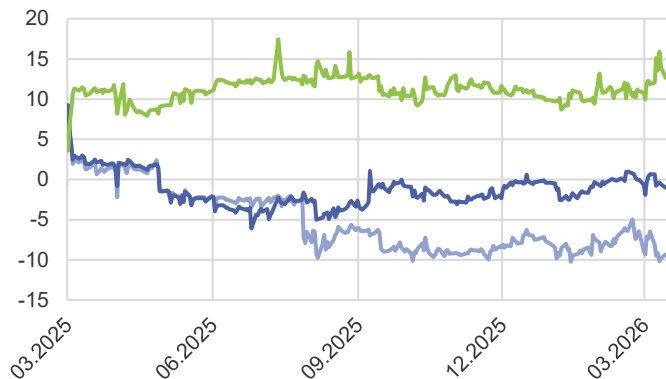
# Marktbericht vom 17.03.2026 / Rapport de marché du 17.03.2026

## Terminpreise - Quartalsprodukte

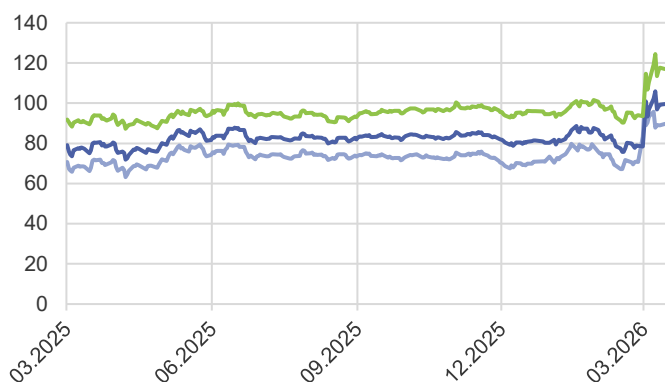
Base **Schweiz** [EUR/MWh]



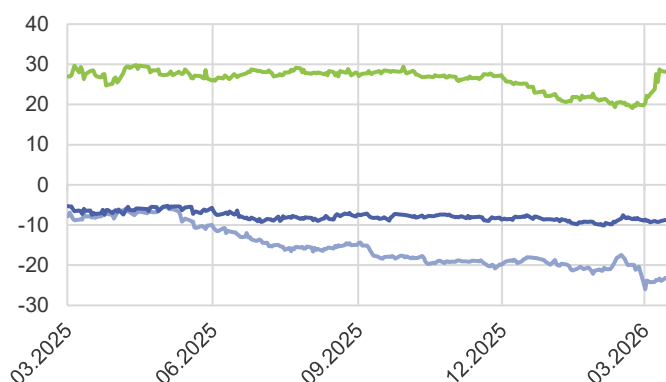
Peak-Base Spread [EUR/MWh]



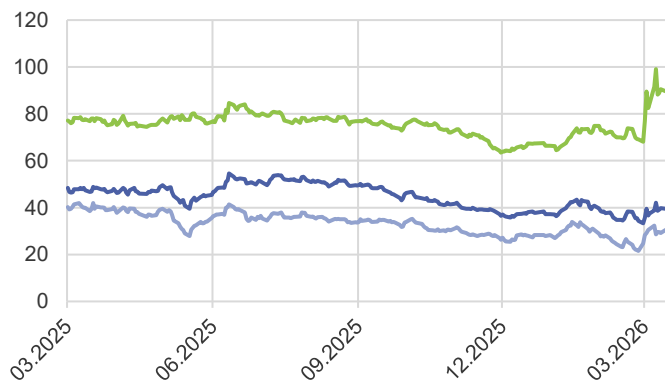
Base **Deutschland** [EUR/MWh]



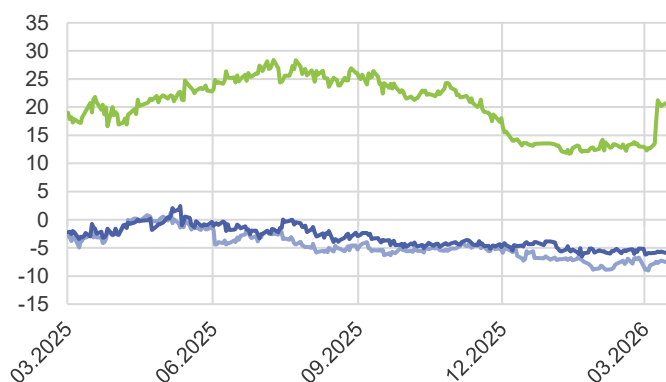
Peak-Base Spread [EUR/MWh]



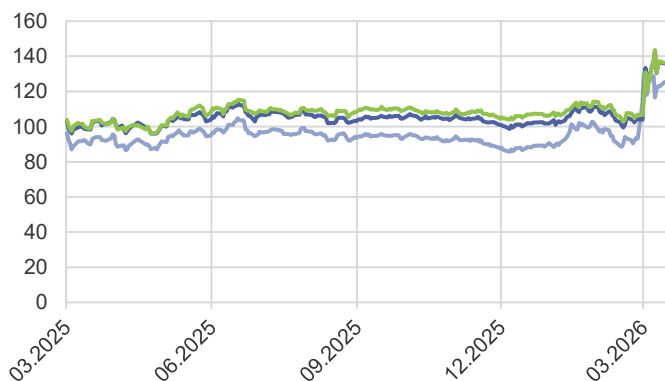
Base **Frankreich** [EUR/MWh]



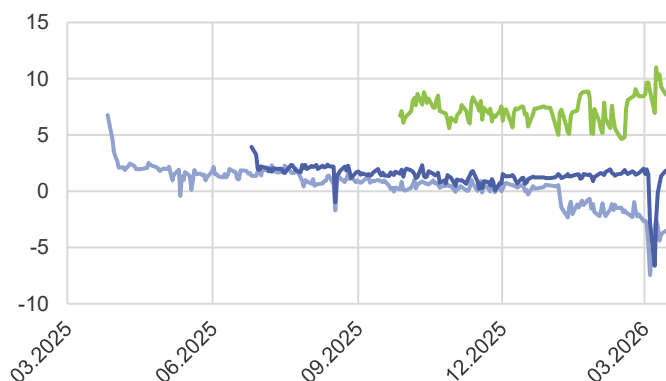
Peak-Base Spread [EUR/MWh]



Base **Italien** [EUR/MWh]

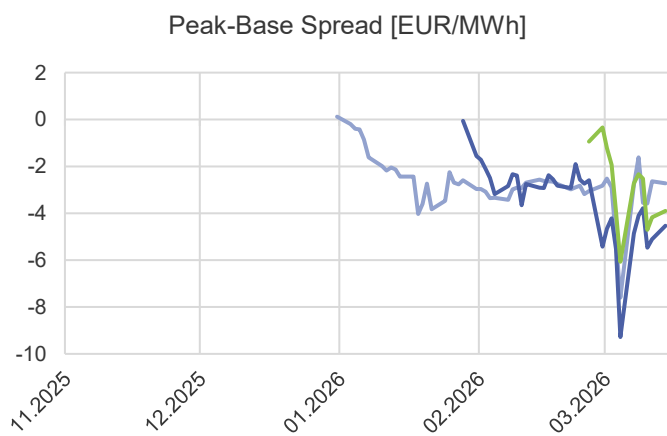
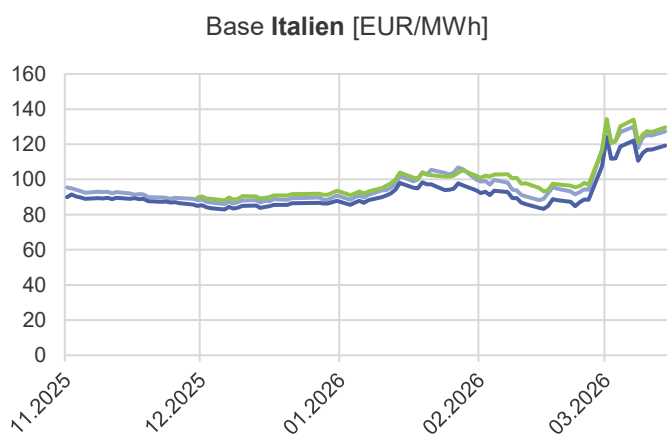
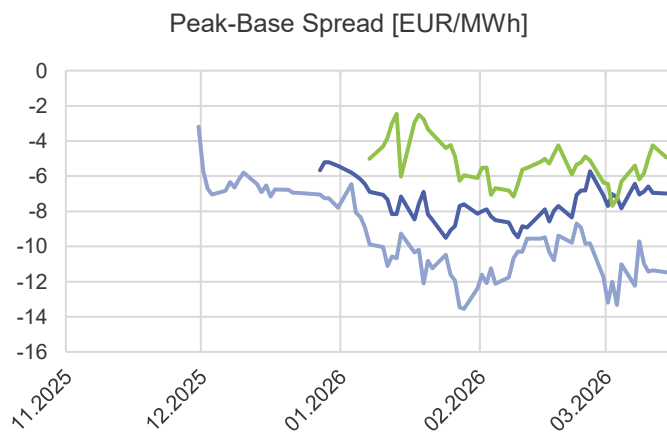
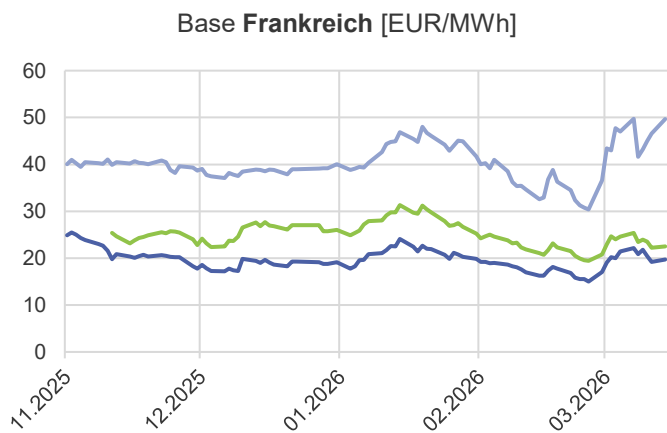
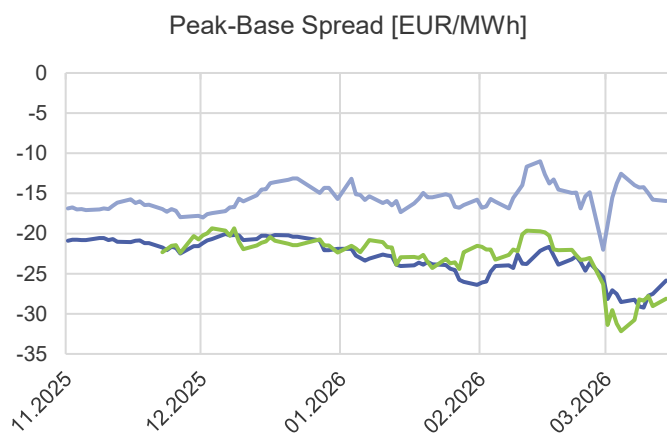
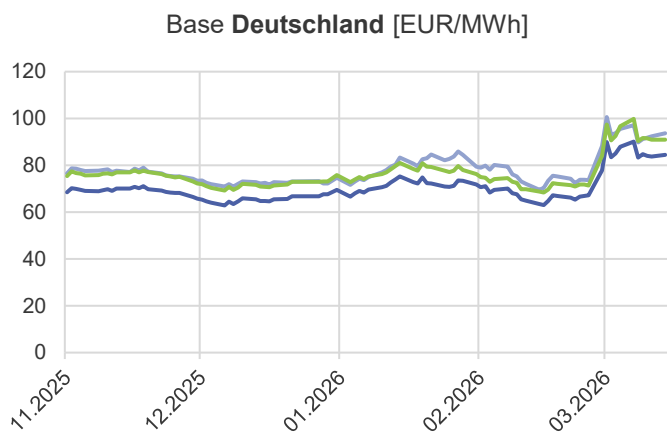
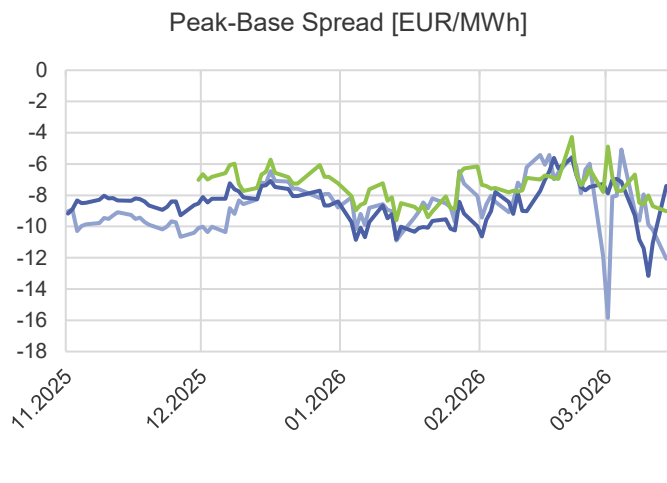
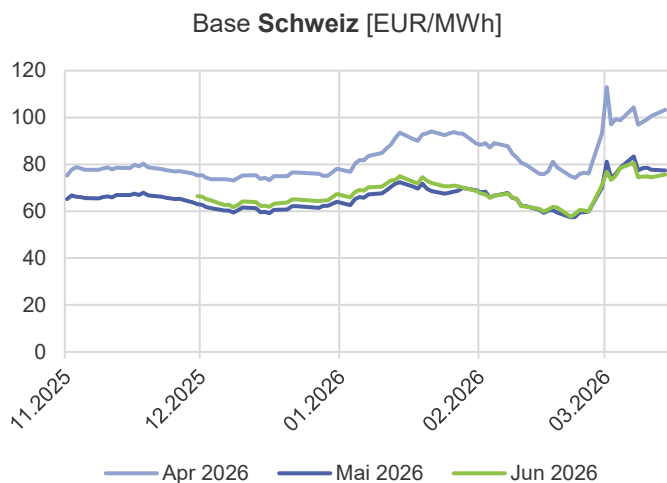


Peak-Base Spread [EUR/MWh]



# Marktbericht vom 17.03.2026 / Rapport de marché du 17.03.2026

## Termin - Monatsprodukte



# Marktbericht vom 17.03.2026 / Rapport de marché du 17.03.2026

## Abkürzungen + Methodiken

Abkürzung	Bezeichnung
DA, ID	Day-Ahead (Preisauktion Vortag), Intra-Day (gleicher Tag)
DE,FR,CH,IT,AT	Länderabkürzungen
M,Q,Y	Monat, Quartal, Jahr
M+1, Q+1, Y+1	Frontkontrakte (z.B. M+1: Lieferung nächster Monat)
AE+, AE-	Ausgleichsenergie (+ short, Bezug Energie   - long, Abgabe Energie)
NTC	Net Transfer Capacity: Verfügbarkeit Grenzkapazität DA
CO2, EUA	Emissionszertifikat   Frontjahr: Dezemberkontrakt
SRE, TRE, RR	Sekundär- bzw. Tertiärregelenergie, TERRE
TTF, JKM, Henry Hub	Gaspreishubs Niederlande, Japan, USA

Erläuterungen	
Preise ~0	Anzahl Stunden mit Spotpreis im Band von -2 bis 2 EUR/MWh in der gezeigten Woche
Grenzkosten	kurzfristige variable Kosten der Stromproduktion
Speicherstände	Gestrichelte Linie entspricht Norm (Datenbasis letzte 10 Jahre), gepunktete Werte den Extrema
Grenzhandel	Dunkelblau sind Totale kommerzielle Flüsse (ohne Redispatch und Systemdienstleistungen und ungeplanten Flüssen)
Energiegehalt Brennstoff	Für Gas und Kohle auf Basis Brennwert dargestellt
Regelzone	Zone, in der der Übertragungsnetzbetreiber den Ausgleich Produktion-Last sicherstellt. Für CH: Swissgrid
Regelenergie	Abrufe von Kraftwerken zum Ausgleich der Regelzone
Forward Curve	Terminmarktdarstellung nach Lieferdatum für einen Handelsstichtag. Zeigt dadurch Preisstruktur zukünftiger Lieferzeiträume Für jeden Liefermonat wird der Wert von dem verfügbarem Produkt mit der niedrigsten Zeitauflösung verwendet
Base, Peak	Lieferung durchgehend(Base) bzw. Mo-Fr 8-20h(Peak) im jeweiligen Zeitraum
Spread	Differenz zwischen zwei Werten
Grenzkosten	Abschätzung der kurzfristigen Produktionskosten von verschiedenen Kraftwerken für den Lieferzeitraum. Basis bilden die Brennstoffpreise und Emissionszertifikate am Terminmarkt für den Lieferzeitraum sowie Kraftwerksparameter. Die Formel lautet: $\text{Grenzpreis} = (\text{Brennstoffpreis} + \text{Emissionsfaktor} \cdot \text{CO2\_Preis}) / \text{Effizienz\_HHV} + \text{Variable Kosten}$ . Verwendete Parameter: Emissionsfaktoren in t/MWh thermisch: 0.217(Gas), 0.34(Steinkohle), 0.38(Braunkohle). Umrechnung Brennwert Kohle: 8.1MWh/t. Variable Kosten in EUR/MWh: 1(Gas), 4.4(Steinkohle), 2(Braunkohle). Fixe Brennstoffkosten Braunkohle: 5 EUR/MWh. Effizienzen Kraftwerke in Legende angegeben. Effizienzen und Energiegehalte jeweils bezüglich Brennwert (HHV). Die Berechnung ist eine Abschätzung und vernachlässigt z.B. Startkosten. Der zeitliche Verlauf und die Verschiebungen zwischen den Kraftwerkstypen lassen jedoch Rückschlüsse auf Verschiebungen in den Produktionsmengen der Kraftwerkstypen zu.
Produktion CH Grafik	Da die stündlichen Daten auf Entso-e unvollständig sind (es sind teilweise nur die Produktionsdaten der Kraftwerke, welche auf EEX Transparency Daten liefern), werden die Daten mit den täglichen Produktionsdaten des BFE Dashboards hochskaliert. In der Entso-e PV Reihe ist keine Produktion zum Eigenverbrauch enthalten, genau wie in der Lastreihe. Es wird daher die Skalierung der PV Anlagen auch der Last hinzugefügt. Das Resultat ist dennoch eine Abschätzung und ergibt (auch aus anderen Gründen) zusammen mit der Aussenhandelsbilanz kein konsistentes Bild
Grafiken Produktion	Nach Definition der Entso-e sollte Eigenverbrauch von PV Anlagen weder in den Lastgängen noch in der PV-Produktionsreihe enthalten sein. Für CH ist dies der Fall, für die anderen Länder haben wir keine Informationen. Dort sieht es jedoch eher so aus, als ob diese beiden Komponenten in den Zeitreihen enthalten sind oder sein könnten. Mangels anderer Referenzwerte werden für diese Länder Daten genau wie in der Datenquelle dargestellt.
Referenztage	Im Spotmarktbereich werden Daten von Montag bis Sonntag der vergangenen Woche gezeigt. Beim Terminmarkt werden Schlusskurse (Settlements) von Montag mit dem Montag der Vorwoche verglichen.
TRE Grafiken	In der Grafik "TRE" werden die von Swissgrid auf ihrer Website publizierten Daten dargestellt. Diese inkludieren TRE DA, TRE SA und TRE RR (Nicht bezuschlagte TERRE Angebote verfügbar für TRE) und beziehen sich auf Aktivierungen in der Schweiz. Diese werden neben dem Ausgleich der Regelzone Schweiz teilweise auch für Regelenergie im Ausland oder Redispatch verwendet. In der Grafik zu Aktivierungen Regelenergie und Aktivierungskosten werden zusätzlich auch noch Aktivierungen in der Schweiz für den Internationalen Ausgleichsmarkt TERRE gezeigt, wobei auch hier die Aktivierung nicht immer für die Schweizer Regelzone erfolgt.
Wettergrafiken	In den 4 Wettergrafiken werden die historischen stündlichen Messdaten der Berichtswoche und die Prognose für die aktuelle Woche für Bern (Alpennordseite, dunkle Linie in Grafiken) und Lugano (Alpensüdseite, helle Linie in Grafiken) von MeteoSchweiz gezeigt. Für Wind werden die mittleren stündlichen Werte in 10m Höhe gezeigt, die Sonnenscheindauer ist der Anteil Minuten pro Stunde, Temperatur 2m über Boden. Für die aktuelle Woche sind jeweils die Prognosen zum Zeitpunkt der Berichtserstellung gezeigt.