



Schweizerische Eidgenossenschaft
Confédération suisse
Confederazione Svizzera
Confederaziun svizra

Eidgenössische Elektrizitätskommission ElCom
Fachsekretariat

Commission fédérale de l'électricité ElCom
Secrétariat technique

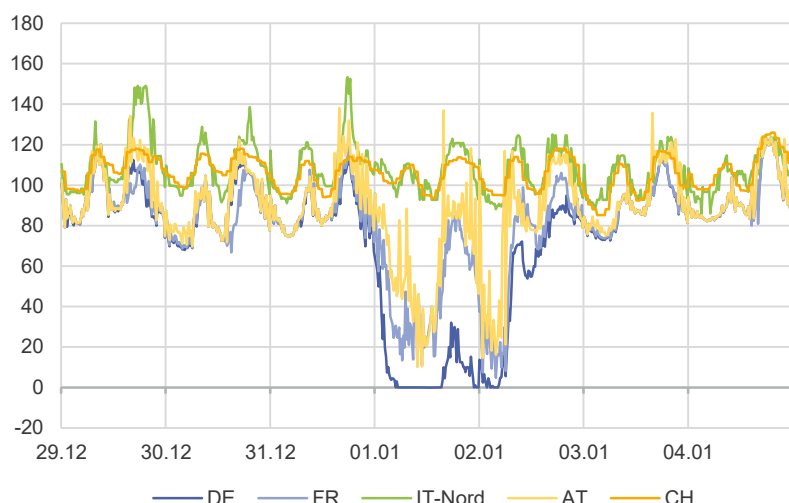
Marktbericht

Rapport de marché

Marktbericht vom 06.01.2026 / Rapport de marché du 06.01.2026

Überblick

Day-Ahead Preise [EUR/MWh]



Basepreise der Berichtswoche ab 29.12.2025

EUR/MWh	CH	DE	FR	IT-Nord	AT
Wochenmittel	106.2	73.9	81.1	108.0	88.1
Vorwoche	105.7	83.0	69.4	108.5	99.1
Veränderung	+0%	-11%	+17%	-0%	-11%

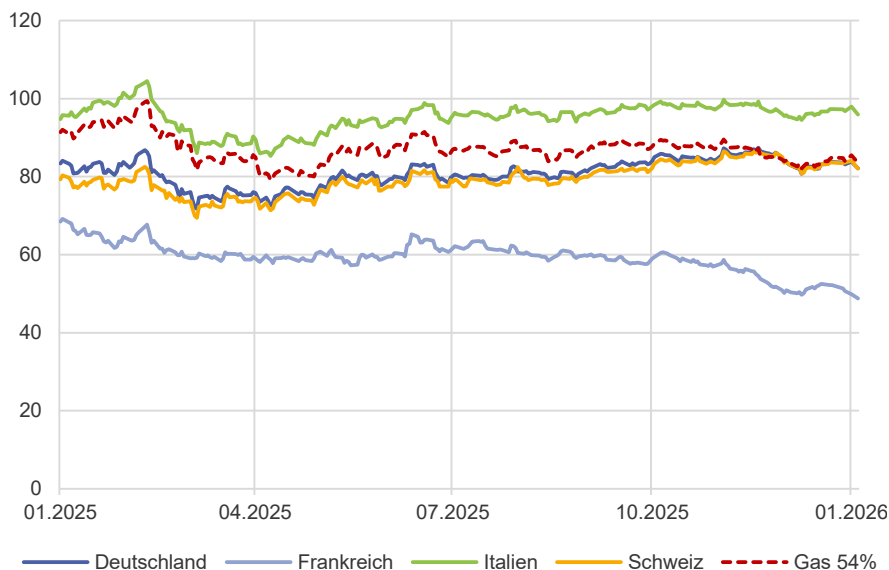
Peakpreise der Berichtswoche ab 29.12.2025

EUR/MWh	CH	DE	FR	IT-Nord	AT
Wochenmittel	108.5	73.4	83.3	113.1	90.3
Vorwoche	111.5	85.2	70.1	115.4	108.5
Veränderung	-3%	-14%	+19%	-2%	-17%

Kurzfristausblick Base am Terminmarkt

EUR/MWh	CH	DE	FR	IT-Nord	AT
Aktuelle Woche	133.6	128.1	125.0	129.4	139.4
ab 05.01.2026	+26%	+73%	+54%	+20%	+58%
Folgeweche	115.0	91.4	65.2	114.7	115.0
ab 12.01.2026	-14%	-29%	-48%	-11%	-17%

Preise Base 2027 [EUR/MWh]



Entwicklung der Frontkontrakte

EUR/MWh		Vorwoche	Aktuell	Δ	Δ%
CH	Y+1	83.5	82.1	-1.4	-1.6%
	Q+1	67.2	68.3	1.1	+1.7%
	M+1	113.2	112.8	-0.3	-0.3%
DE	Y+1	83.6	82.1	-1.5	-1.8%
	Q+1	71.0	70.3	-0.7	-1.0%
	M+1	98.3	94.8	-3.5	-3.6%
FR	Y+1	51.4	48.8	-2.6	-5.0%
	Q+1	28.3	27.1	-1.3	-4.4%
	M+1	71.5	70.2	-1.3	-1.8%
IT	Y+1	97.2	95.9	-1.3	-1.3%
	Q+1	89.4	88.4	-1.0	-1.2%
	M+1	113.4	112.6	-0.7	-0.7%
AT	Y+1	88.3	86.9	-1.4	-1.6%
	Q+1	70.0	69.8	-0.2	-0.3%
	M+1	115.9	110.8	-5.0	-4.3%

Entwicklung der Rohstoffpreise

EUR/MWh		Vorwoche	Aktuell	Δ	Δ%
Gas	Y+1	25.7	25.1	-0.6	-2.3%
	Q+1	27.0	26.3	-0.7	-2.7%
TTF	M+1	28.1	27.4	-0.8	-2.7%
Kohle	Y+1	10.0	9.9	-0.1	-0.9%
	Q+1	9.9	10.0	0.1	+0.8%
API2	M+1	10.0	10.3	0.2	+2.1%
CO2	Dez 26	87.5	87.3	-0.2	-0.3%

Marktkommentar

Im Mittel lagen die Spotpreise in der Schweiz auf dem Niveau der Vorwoche. In Deutschland, Frankreich und Österreich führte das Zusammentreffen von geringer Nachfrage am Jahresbeginn zusammen mit hoher Windstromerzeugung zu deutlichen Preisrückgängen am Donnerstag und Freitag.

Für die laufende Woche wurden am Terminmarkt steigende Preise erwartet, was zu den tiefen Temperaturen bei wenig Wind passt. Dies kann anhand der Wetterdaten nachvollzogen werden, die neu auf Seite 6 des Berichts gezeigt werden.

Während der Feiertage stiegen bei relativ tiefen Preisen die Importe, während die Speicherseen weniger genutzt wurden. Die Speicherseen beenden somit das Jahr 2025 unterhalb der Norm mit einem Füllstand von 54%, während vergangene Woche die Importe mit 630 GWh nochmals oberhalb des Niveaus der Vorwoche lagen.

Mit dem neuen Jahr ist auch das Einpreissystem für die Ausgleichsenergie gestartet, wie auf Seite 7 gezeigt wird. Damit einhergehend wurde die Auswertung dort angepasst: Der AE short und long stellt nun jeweils den Mittelwert der Viertelstunden dar, in denen die Regelzone short bzw. long war. Zusätzlich können durch das neue System auch die Gesamtkosten der Ausgleichsenergie berechnet werden, welche nun auch in der Tabelle zu finden sind. Bei der Tabelle zur Unausgeglichenheit gibt es nun auch einen Mittelwert, welcher aufzeigt, wie short oder long die Regelzone im Wochenmittel war. Vergangene Woche gab es keine grösseren Preisspitzen bei der Regelenergie, so dass die Kosten tiefer als in der Vorwoche lagen. Die Plattform TERRE wurde wie im letzten Bericht gemeldet am Jahresende geschlossen; der letzte Schweizer Abruf erfolgte jedoch bereits am 16.12.2025.

Am Terminmarkt sind die Strompreise nach einem Anstieg seit Mitte Dezember wieder rückläufig, insbesondere in Frankreich. Einzige Ausnahme vergangene Woche stellte das Schweizer Frontquartal dar, was einen Anstieg verzeichnete. Dies könnte mit den geringen Niederschlägen der vergangenen Wochen zusammenhängen, die im Frühling weniger Schmelzwasser erwarten lassen.

Bei den Rohstoffen sind die Gaspreise vergangene Woche trotz der weiterhin niedrigen Speicherstände von etwa 60% rückläufig, während die Kohlepreise je nach Laufzeit divergieren. Die CO2-Preise blieben stabil, so dass insgesamt die Grenzkosten der Gaskraftwerke stärker fielen als jene von Kohlekraftwerken. Damit beträgt die Kostendifferenz zwischen diesen Kraftwerkstypen in unserer Modellierung mittlerweile über 20%.

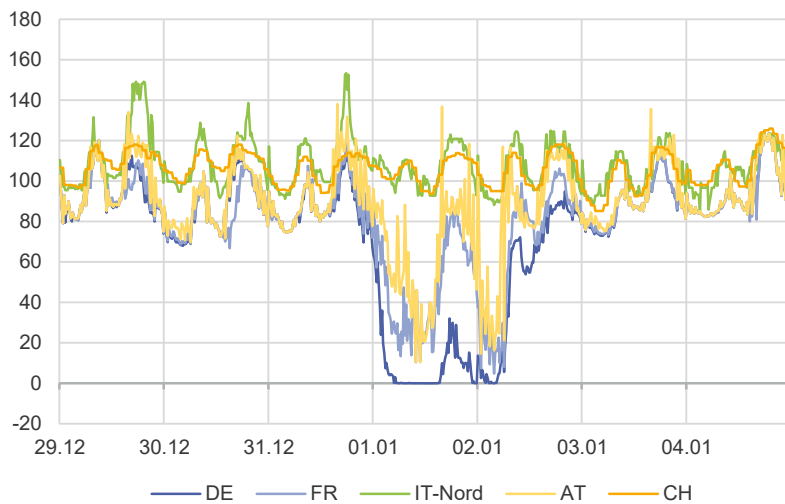
Die Marktberichte vom 23.12. und 30.12. wurden nachträglich veröffentlicht, jedoch ohne Kommentar.

Quellen: Entso-e, EEX®, Refinitiv Power Research®

Marktbericht vom 06.01.2026 / Rapport de marché du 06.01.2026

Spot - Preise

Day-Ahead Preise [EUR/MWh]



Day-Ahead Preise der Berichtswoche ab 29.12.2025

EUR/MWh	CH	DE	FR	IT-Nord	AT
Base	106.2	73.9	81.1	108.0	88.1
Peak	108.5	73.4	83.3	113.1	90.3
Offpeak	104.9	74.1	79.9	105.1	86.9

Markterwartung Base

EUR/MWh	CH	DE	FR	IT-Nord	AT
Erwartet Termin	104.8	75.0	80.8	109.0	87.1
Abweichung	+1%	-2%	+0%	-1%	+1%

Markterwartung Peak

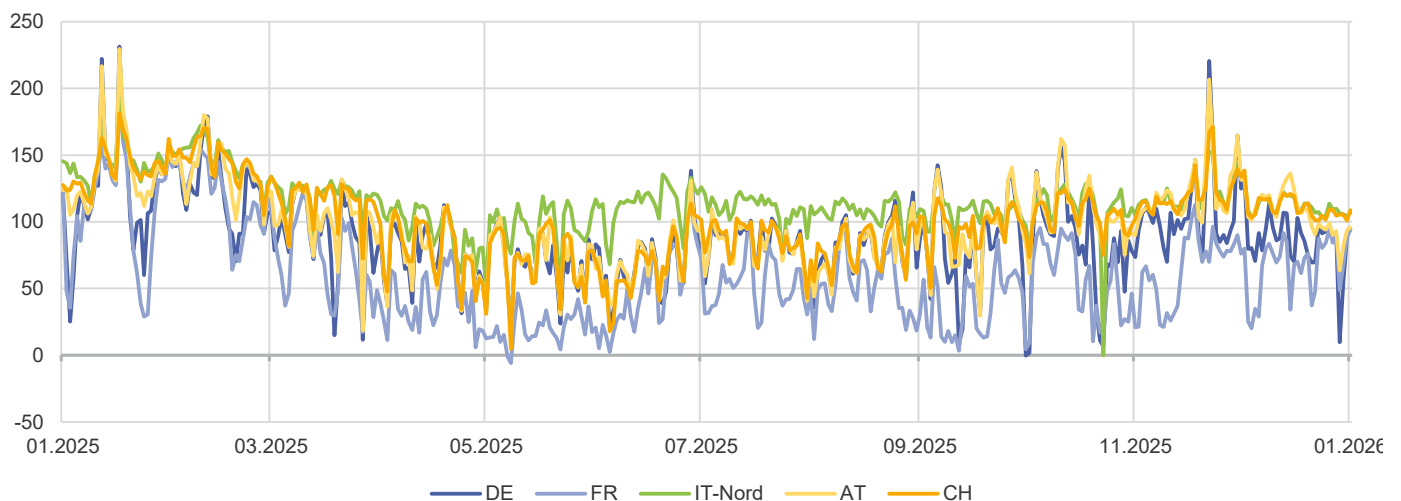
EUR/MWh	CH	DE	FR	IT-Nord	AT
Erwartet Termin	108.7	75.6	-	114.2	96.5
Abweichung	-0%	-3%	-	-1%	-6%

Tiefe Spotpreisstunden

EUR/MWh	CH	DE	FR	IT-Nord	AT
Stunden <0	0	2.5	0	0	0
Stunden ~0	0	14.25	0	0	0

Weitere Spotpreis Daten in Vorbereitung

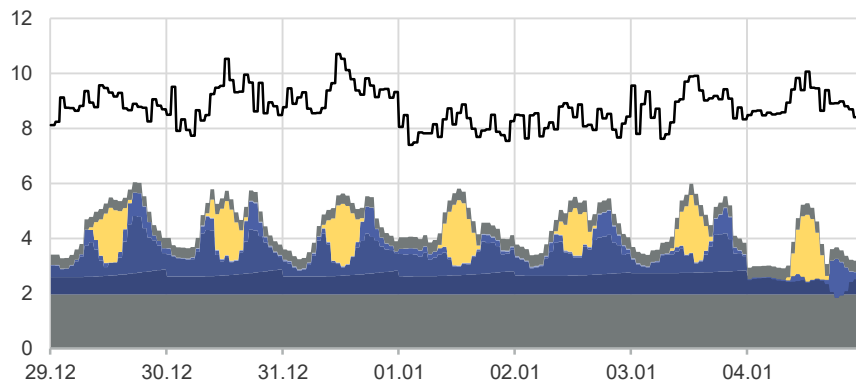
Day-Ahead Preise Tagesmittel [EUR/MWh]



Marktbericht vom 06.01.2026 / Rapport de marché du 06.01.2026

Spot - Produktion + Verbrauch

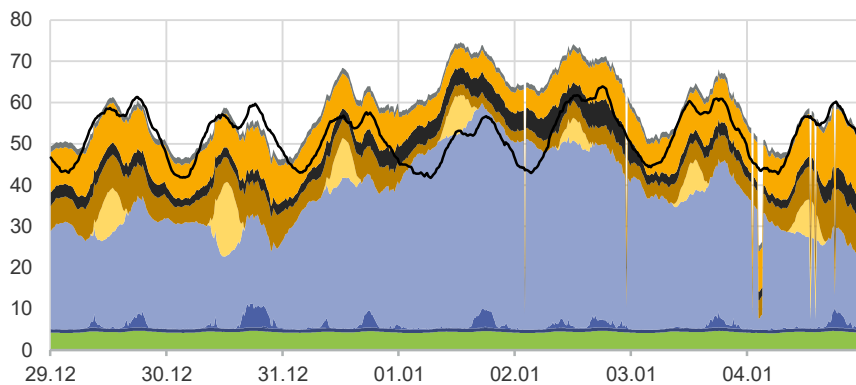
Produktion und Verbrauch CH [GW]



Schweiz

GWh	Vorwoche	Aktuell	Δ	Δ%
Kern	330	330	0	-0%
Flusswasser	131	122	-9	-7%
Speicherwasser	127	110	-17	-14%
Pumpspeicher	55	38	-17	-32%
Wind	2	3	1	+23%
PV	57	74	17	+29%
Thermisch	63	67	4	+6%
Last	1'351	1'473	123	+9%

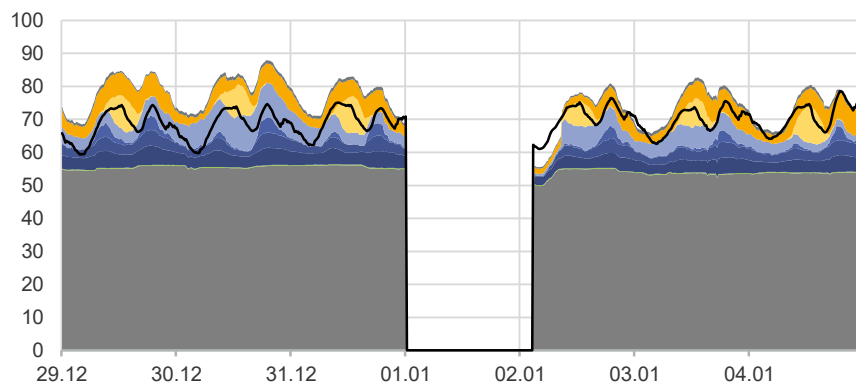
Produktion und Verbrauch DE [GW]



Deutschland

GWh	Vorwoche	Aktuell	Δ	Δ%
Bio-andere	742	735	-7	-1%
Flusswasser	145	135	-11	-7%
Speicherwasser	9	9	0	+5%
Pumpspeicher	127	129	2	+1%
Wind	3'767	5'287	1'520	+40%
PV	407	314	-93	-23%
Braunkohle	923	902	-21	-2%
Steinkohle	373	592	219	+59%
Gas	1'516	1'476	-40	-3%
Fossil-andere	235	225	-11	-5%
Last	8'463	8'737	273	+3%

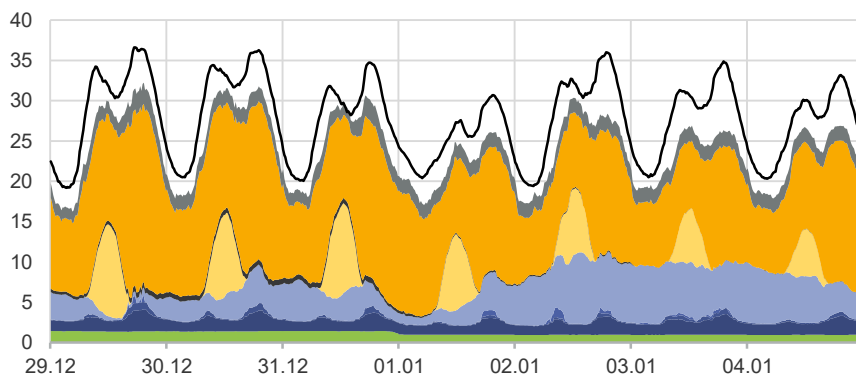
Produktion und Verbrauch FR [GW]



Frankreich

GWh	Vorwoche	Aktuell	Δ	Δ%
Kern	9'166	7'721	-1'445	-16%
Bio-andere	42	37	-6	-14%
Flusswasser	721	562	-159	-22%
Speicherwasser	370	438	68	+18%
Pumpspeicher	169	150	-19	-11%
Wind	1'465	715	-750	-51%
PV	250	289	40	+16%
Gas	422	680	258	+61%
Fossil-andere	76	118	42	+55%
Last	10'315	9'803	-512	-5%

Produktion und Verbrauch IT [GW]



Italien

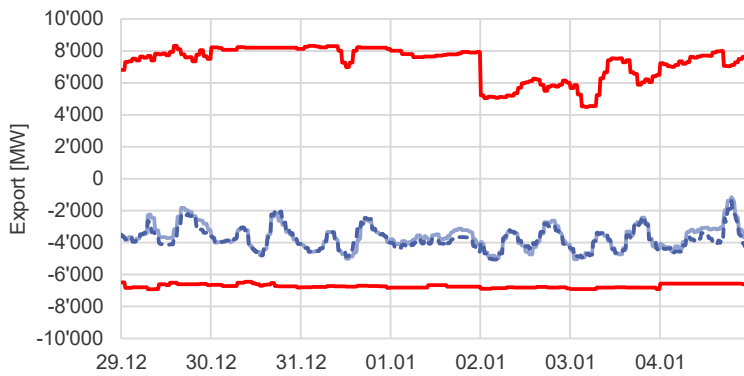
GWh	Vorwoche	Aktuell	Δ	Δ%
Bio-andere	239	191	-47	-20%
Flusswasser	299	263	-35	-12%
Speicherwasser	45	38	-6	-14%
Pumpspeicher	11	10	-1	-9%
Wind	476	707	231	+48%
PV	291	328	37	+13%
Steinkohle	55	52	-3	-6%
Gas	2'191	2'137	-54	-2%
Fossil-andere	277	311	34	+12%
Last	4'529	4'672	143	+3%

Kern Bio-andere Flusswasser Speicherwasser
 Pumpspeicher Wind Solar Braunkohle
 Steinkohle Gas Fossil-andere Last

Marktbericht vom 06.01.2026 / Rapport de marché du 06.01.2026

Spot - Grenzaustausch

Grenzaustausch

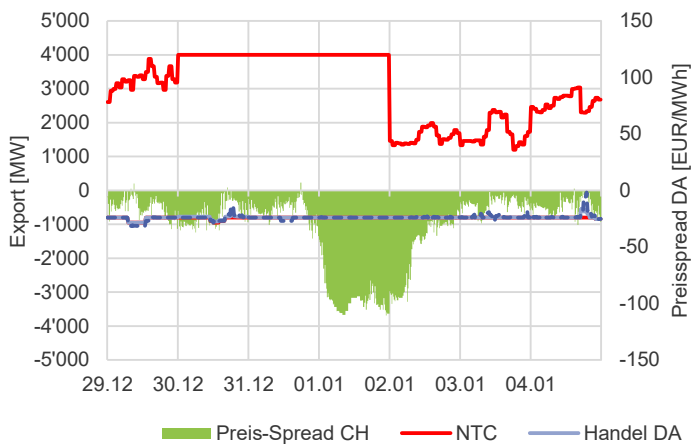


Grenzaustausch der Berichtswoche ab 29.12.2025

GWh	DE	FR	IT-Nord	AT	Total
Exporte	0	0	170	0	171
Importe	134	534	0	134	803
Nettoexport	-134	-534	170	-134	-632
Vorwoche	-161	-537	217	-82	-563
Änderung	27	3	-47	-52	-69
DA Nettoexport	-135	-524	182	-133	-610
ID Nettoexport	0	-10	-12	-1	-22

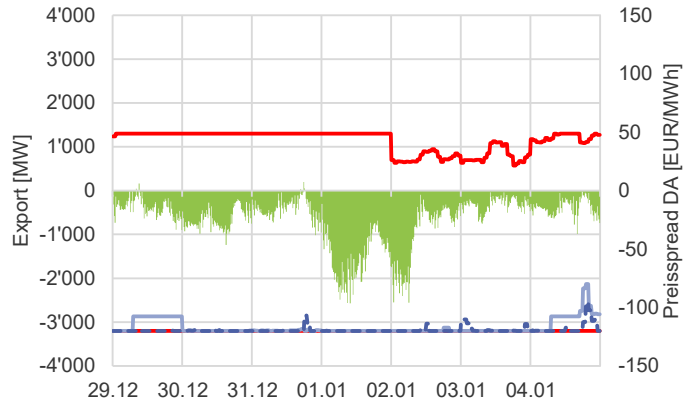
— NTC — Handel DA - - - Handel Total

Grenze DE

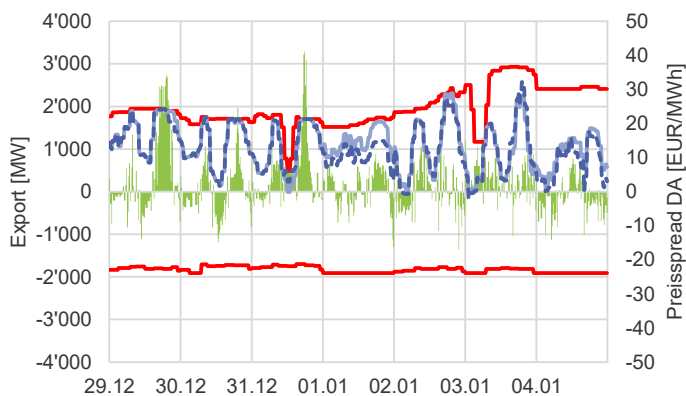


Preis-Spread CH — NTC — Handel DA - - - Handel Total

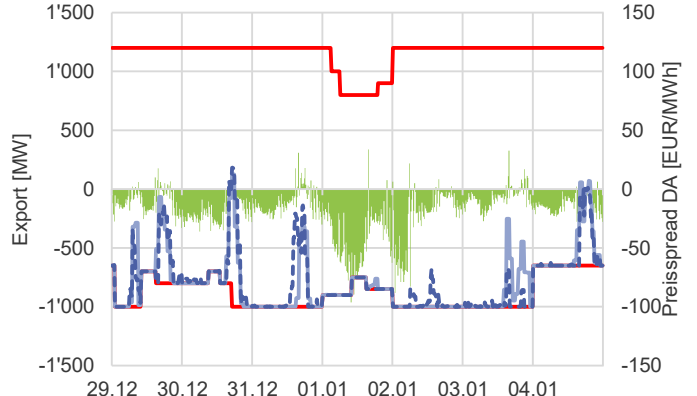
Grenze FR



Grenze IT



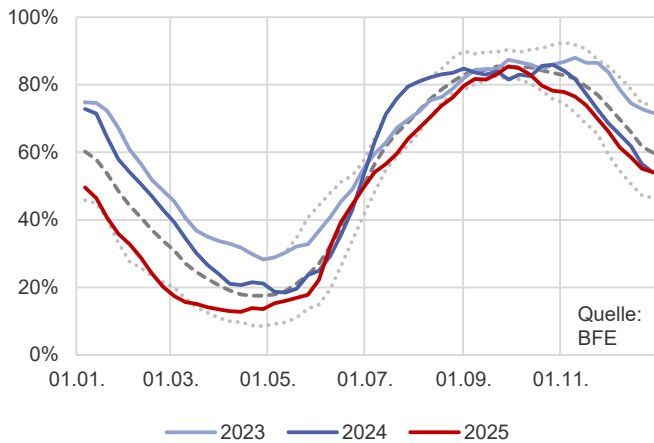
Grenze AT



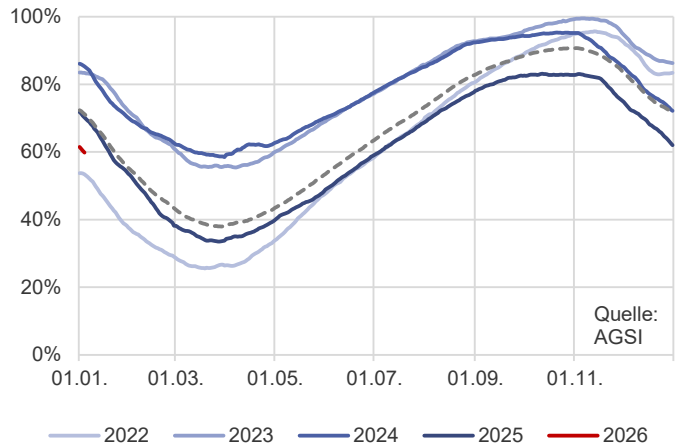
Marktbericht vom 06.01.2026 / Rapport de marché du 06.01.2026

Fundamentaldaten

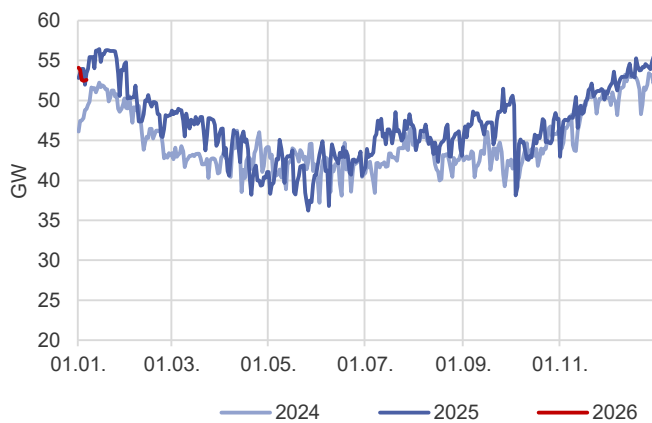
Füllstände Speicherseen CH



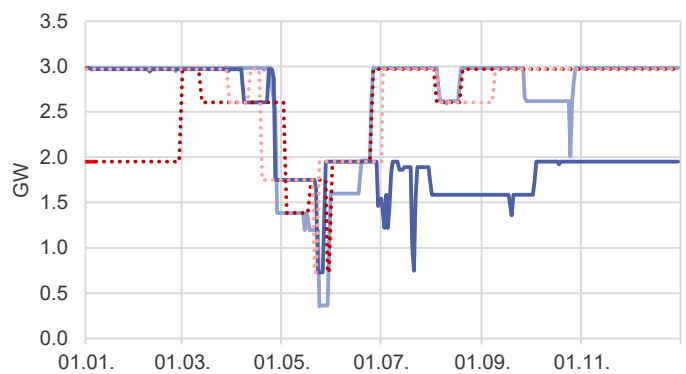
Gasspeicher Füllstände Europa



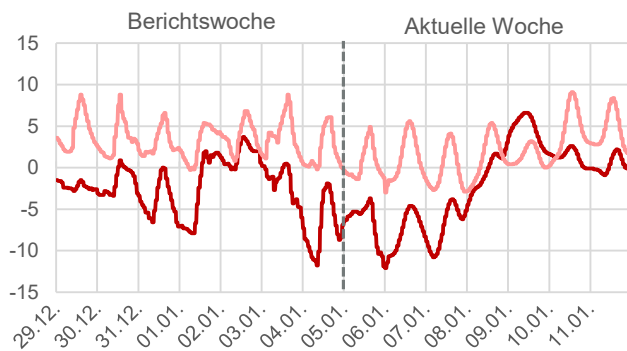
Verfügbarkeit Kernkraftwerke Frankreich



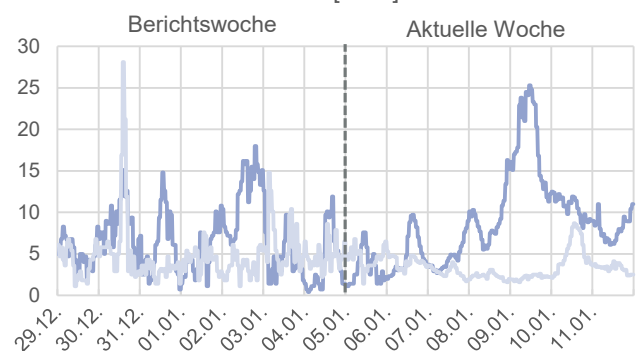
Verfügbarkeit Kernkraftwerke Schweiz



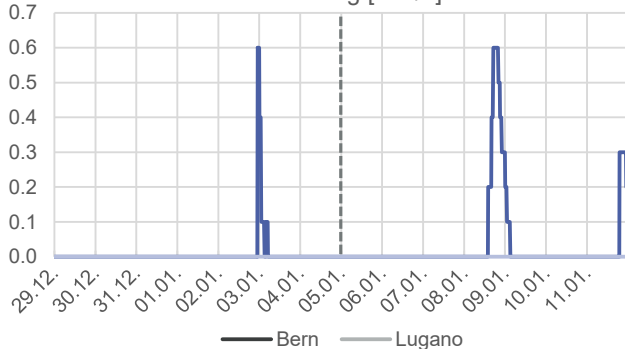
Temperatur [°C]



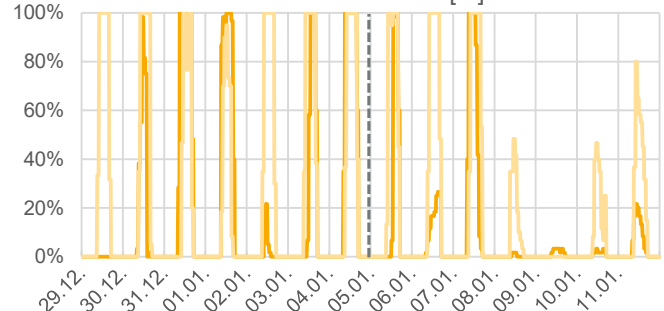
Wind [km/h]



Niederschlag [mm/h]



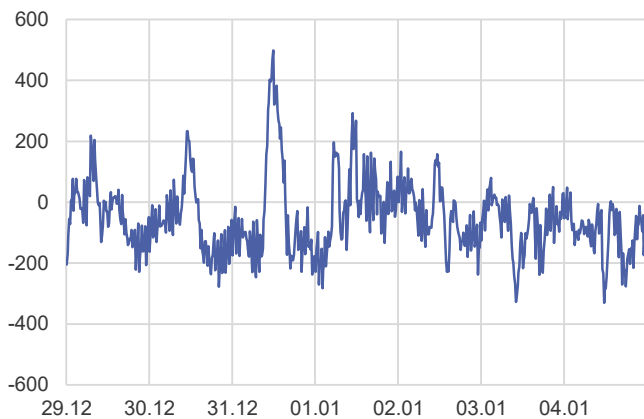
Sonnenscheindauer [%]



Marktbericht vom 06.01.2026 / Rapport de marché du 06.01.2026

Regelzone

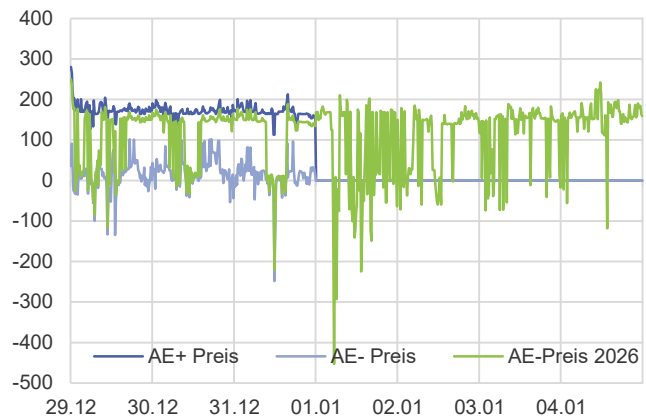
Unausgeglichenheit [MW]



Unausgeglichenheit

MW	Vorwoche	Aktuell	Δ	Δ%
Mittelwert	-87	-52	34	
Mittel absolut	113	104	-9	-8%
1% Perzentil	-398	-274	124	-31%
99% Perzentil	149	340	191	+128%

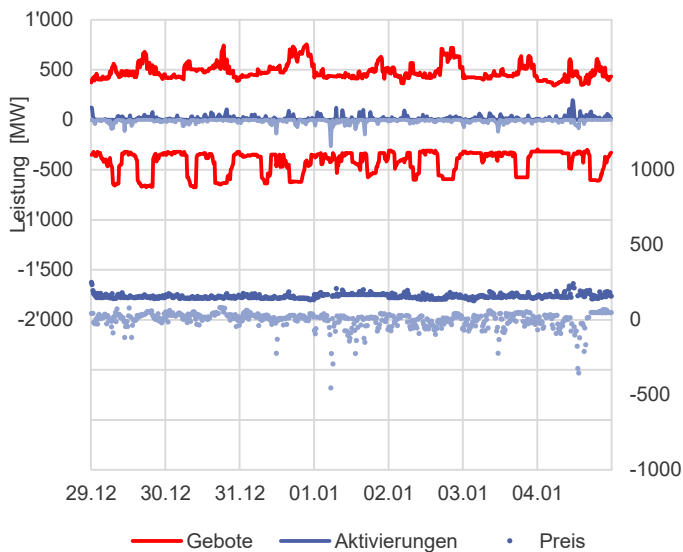
Ausgleichsenergiepreise [EUR/MWh]



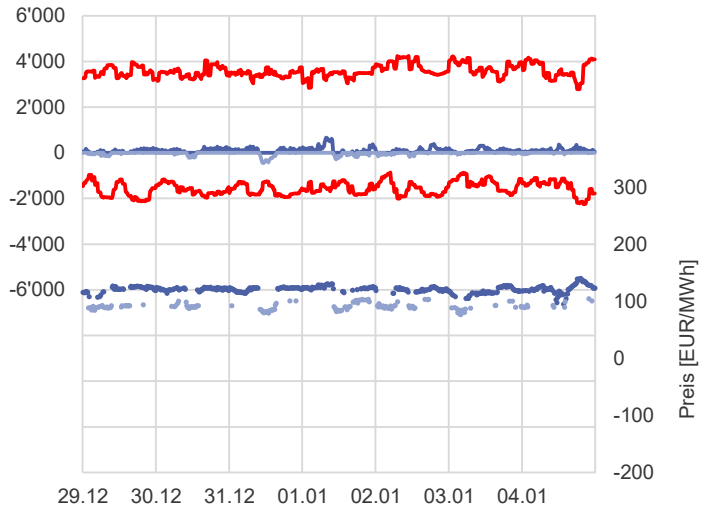
Ausgleichsenergiepreis

EUR/MWh	Vorwoche	Aktuell	Δ	Δ%
AE short	183	157	-26	-14%
AE long	8	-15	-23	-289%
Kosten MEUR	3.1	1.6	-1.5	-48%

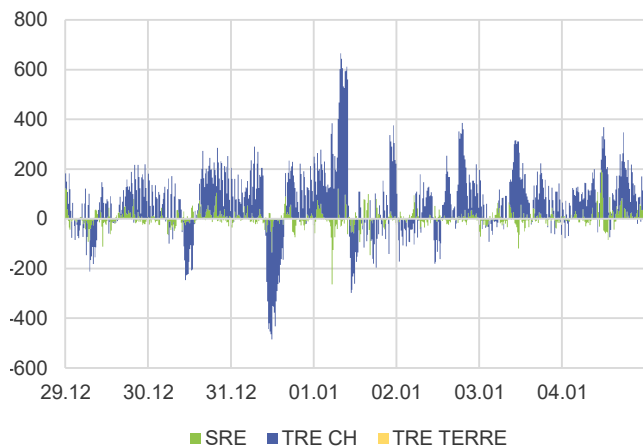
SRE



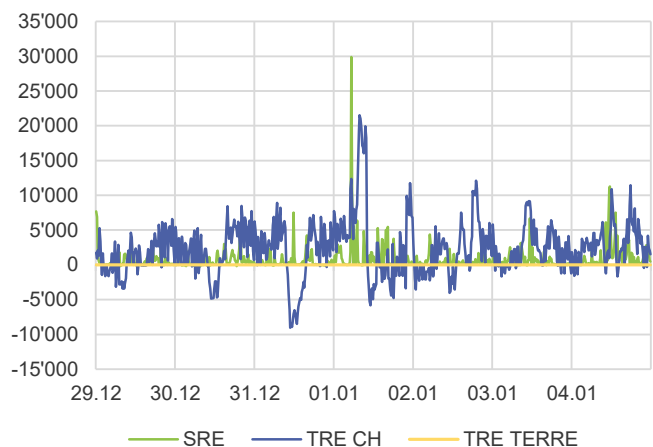
TRE



Aktivierungen Regelenergie [MW]



Aktivierungskosten Regelenergie [EUR/15min]



Aktivierungen Regelenergie

GWh	Vorwoche	Aktuell	Δ	Δ%
SRE	3.6	4.2	0.6	+16%
TRE	18.9	19.9	1.0	+5%

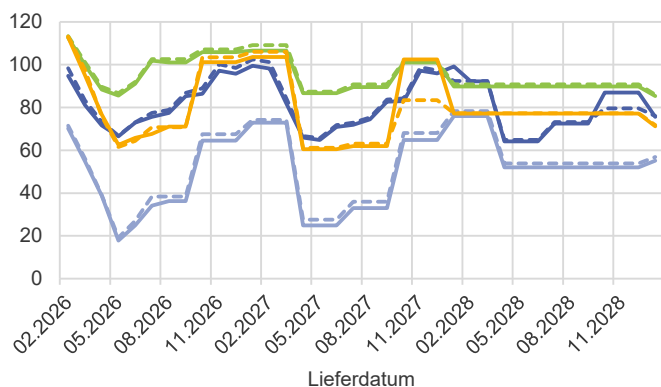
Aktivierungskosten Regelenergie

Mio.EUR	Vorwoche	Aktuell	Δ	Δ%
SRE	0.55	0.52	0.0	-4%
TRE	1.86	1.55	-0.3	-16%

Marktbericht vom 06.01.2026 / Rapport de marché du 06.01.2026

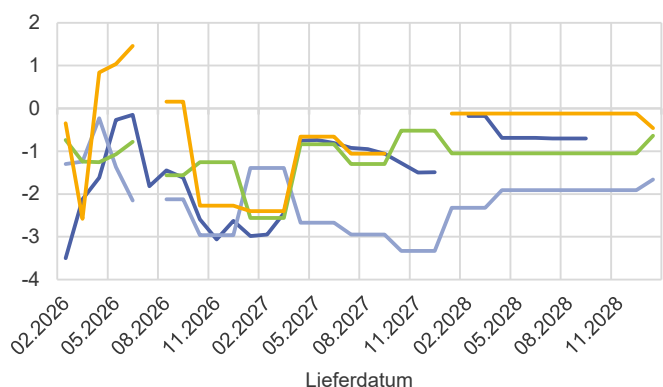
Termin - Forward Curves und erweiterte Analyse

Forward Curve Elektrizität [EUR/MWh]



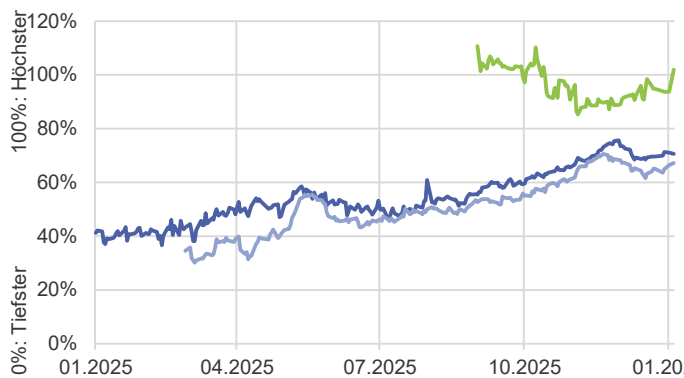
— 05.01.26 - - - 29.12.25

Wochenbewegung Forward Curve [EUR/MWh]



— Deutschland — Frankreich — Italien — Schweiz

Position Schweiz im Preisband der Nachbarländer



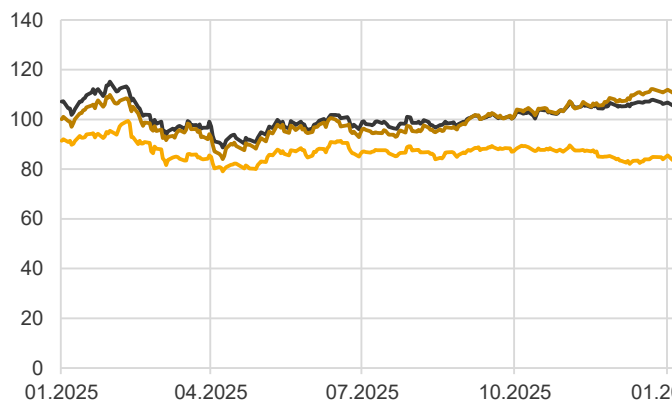
— Base 2027 — Base Q2/2026 — Base Feb 2026

Preis Deutschland relativ zu Grenzkosten eines effizienten Gaskraftwerks



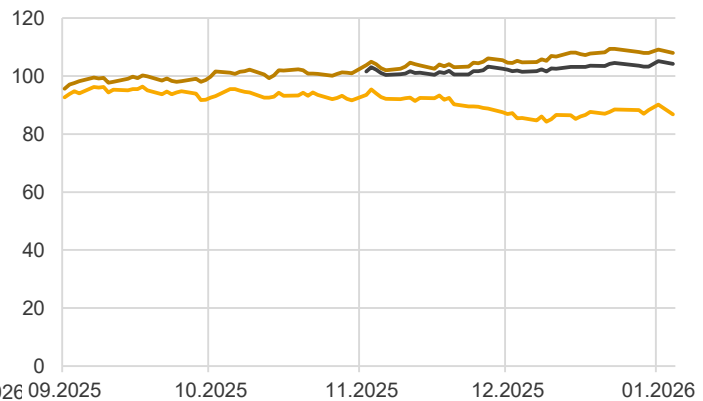
— Base 2027 — Base Q2/2026 — Base Feb 2026

Grenzkosten 2027 [EUR/MWh]



— Gas 54% — Steinkohle 40% — Braunkohle 36%

Grenzkosten Feb 2026 [EUR/MWh]



— Gas 54% — Steinkohle 40% — Braunkohle 36%

Grenzkosten Frontjahr

EUR/MWh	Vorwoche	Aktuell	Δ	Δ%
Gas 54%	84.76	83.54	-1.2	-1.4%
Steinkohle 40%	106.76	105.53	-1.2	-1.2%
Braunkohle 36%	111.04	110.76	-0.3	-0.2%

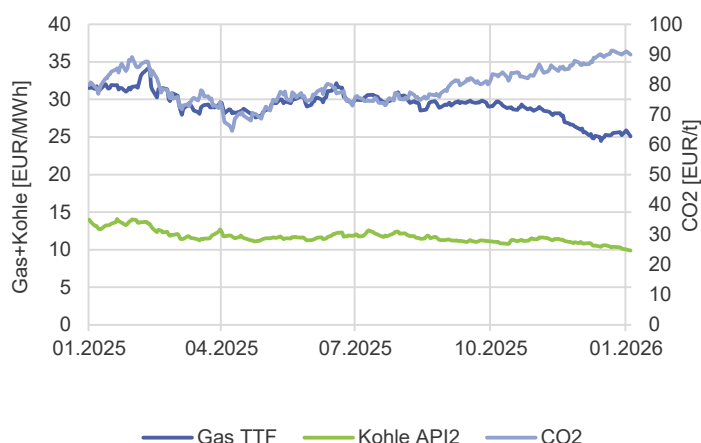
Grenzkosten Frontmonat

EUR/MWh	Vorwoche	Aktuell	Δ	Δ%
Gas 54%	88.26	86.74	-1.5	-1.7%
Steinkohle 40%	103.51	104.20	0.7	+0.7%
Braunkohle 36%	108.23	107.99	-0.2	-0.2%

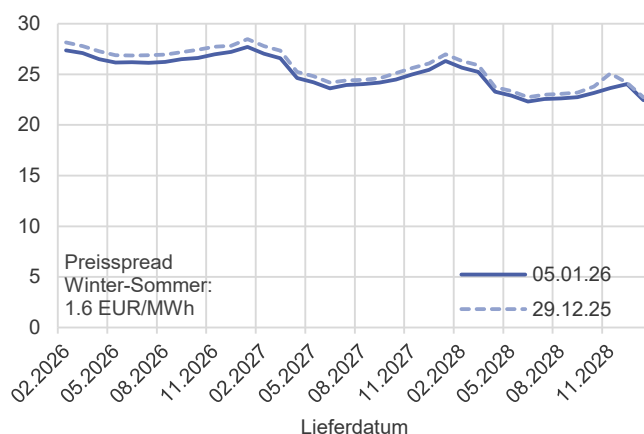
Marktbericht vom 06.01.2026 / Rapport de marché du 06.01.2026

Terminpreise - Commodities

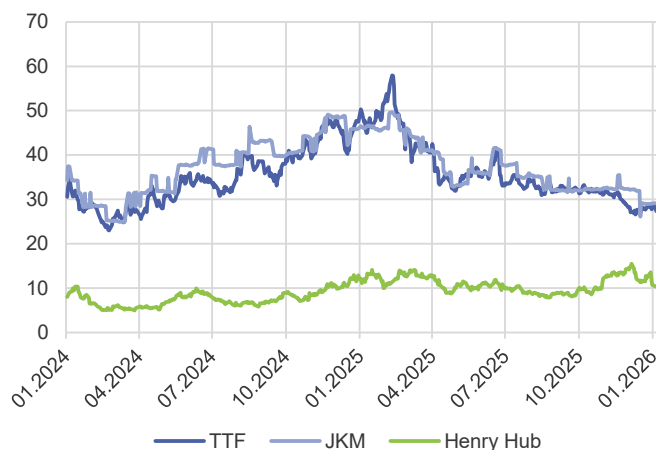
Brennstoffpreise 2027 [EUR/MWh]



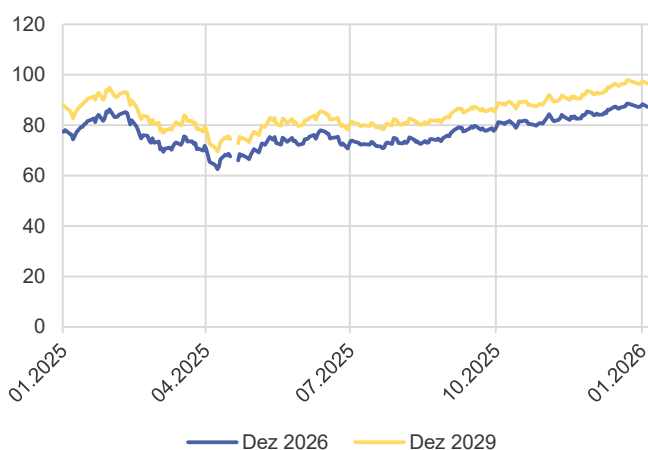
Forward Curve Gas TTF [EUR/MWh]



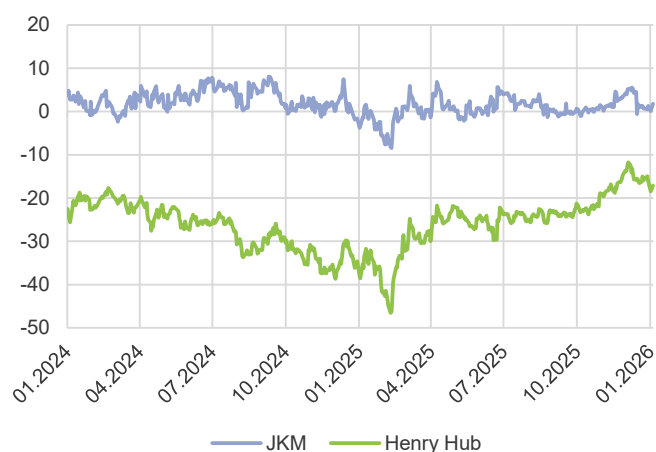
Gaspreise M+1 [EUR/MWh]



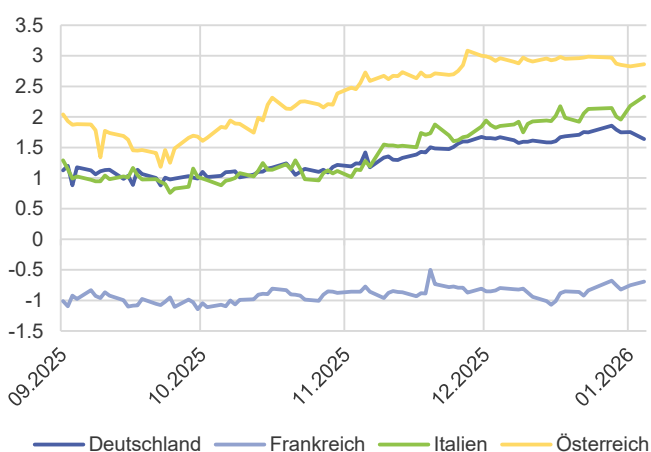
CO2 Zertifikate EUA [EUR/t]



Gaspreisspreads zu TTF M+1 [EUR/MWh]



Gaspreisspread zu TTF Feb 2026 [EUR/MWh]



Entwicklung der Rohstoffpreise

EUR/MWh		Vorwoche	Aktuell	Δ	Δ%
Gas	Y+1	25.7	25.1	-0.6	-2.3%
TTF	Q+1	27.0	26.3	-0.7	-2.7%
	M+1	28.1	27.4	-0.8	-2.7%
Kohle	Y+1	10.0	9.9	-0.1	-0.9%
API2	Q+1	9.9	10.0	0.1	+0.8%
	M+1	10.0	10.3	0.2	+2.1%
CO2	Dez 26	87.5	87.3	-0.2	-0.3%

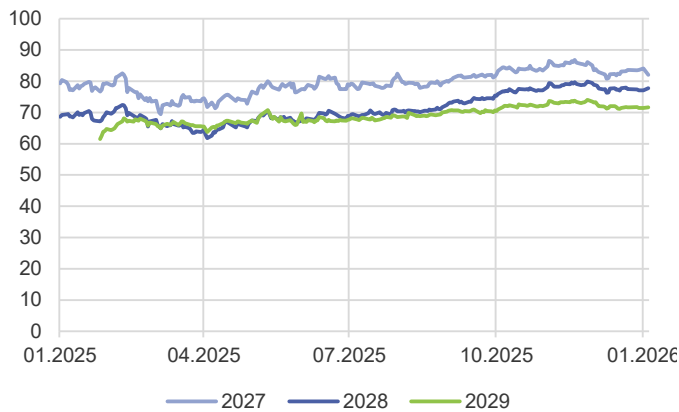
Entwicklung Gasspreads Frontmonat

EUR/MWh	Vorwoche	Aktuell	Δ	Δ%
DE-TTF M+1	1.9	1.6	-0.2	-12%
FR-TTF M+1	-0.7	-0.7	0.0	+2%
IT-TTF M+1	2.1	2.3	0.2	+9%
AT-TTF M+1	3.0	2.9	-0.1	-4%
JKM-TTF M+1	0.5	1.7	1	+263%
HHUB-TTF M+1	-14.9	-17.1	-2	+15%

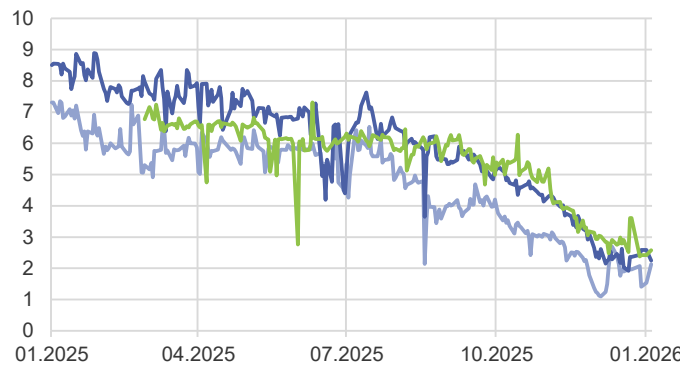
Marktbericht vom 06.01.2026 / Rapport de marché du 06.01.2026

Terminpreise - Jahresprodukte

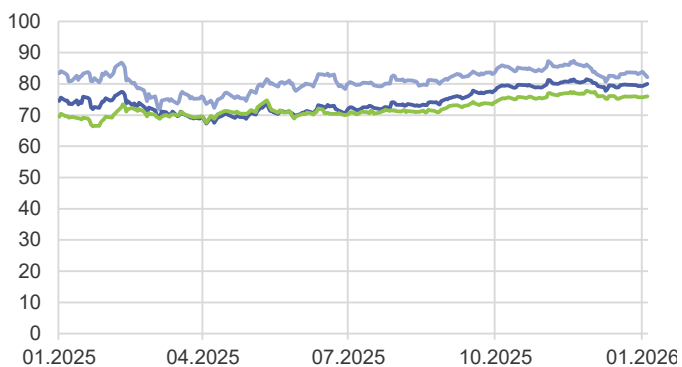
Base **Schweiz** [EUR/MWh]



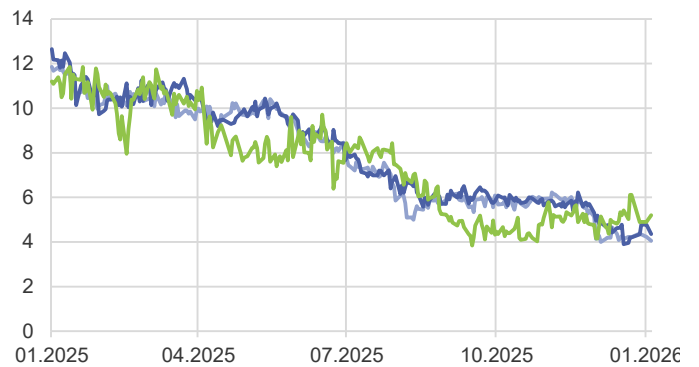
Peak-Base Spread [EUR/MWh]



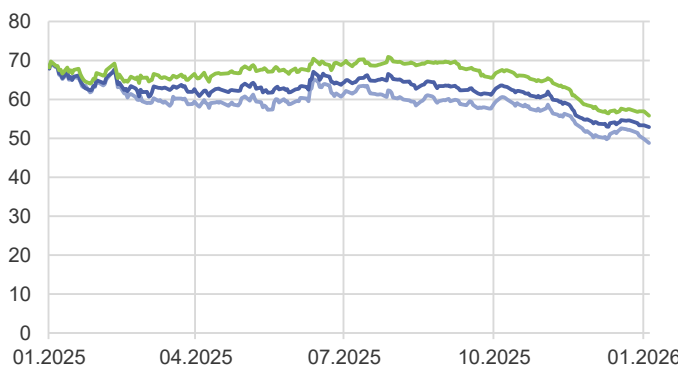
Base **Deutschland** [EUR/MWh]



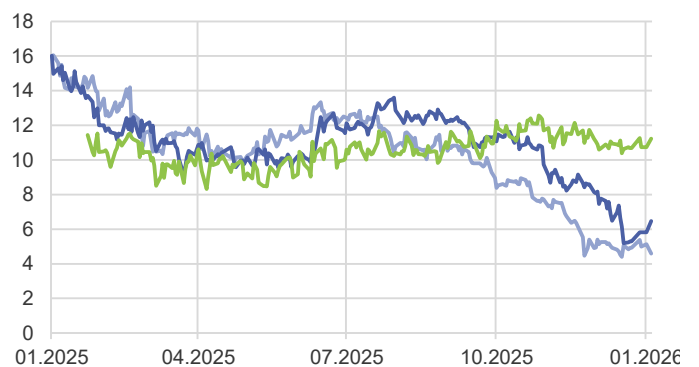
Peak-Base Spread [EUR/MWh]



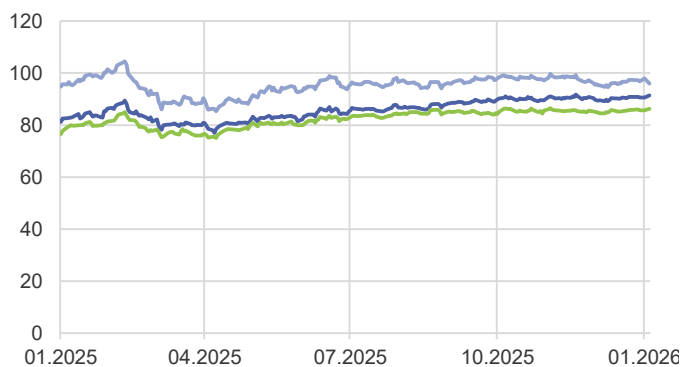
Base **Frankreich** [EUR/MWh]



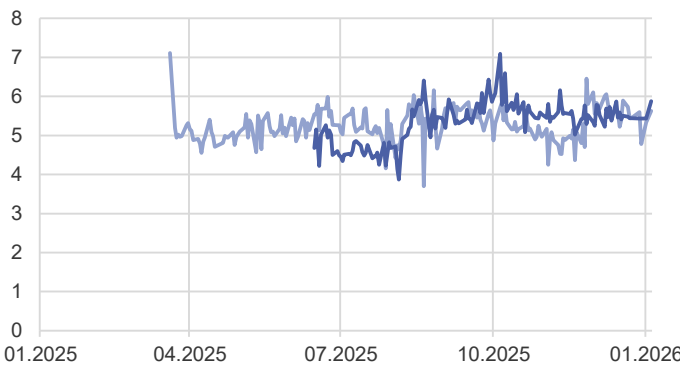
Peak-Base Spread [EUR/MWh]



Base **Italien** [EUR/MWh]

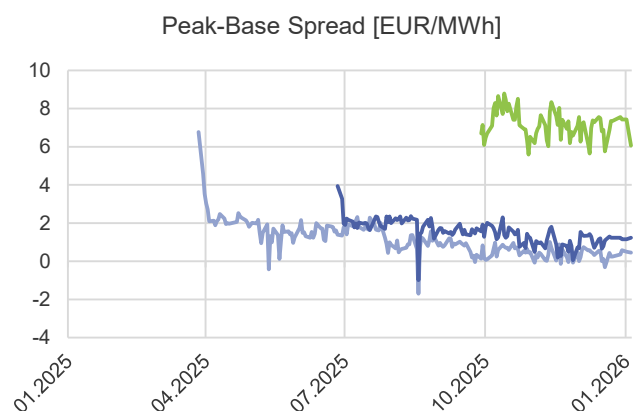
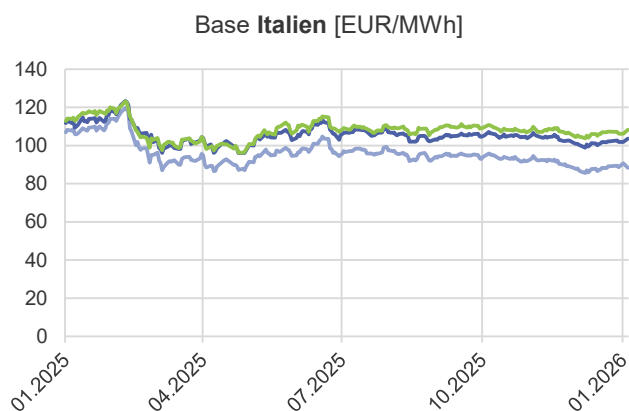
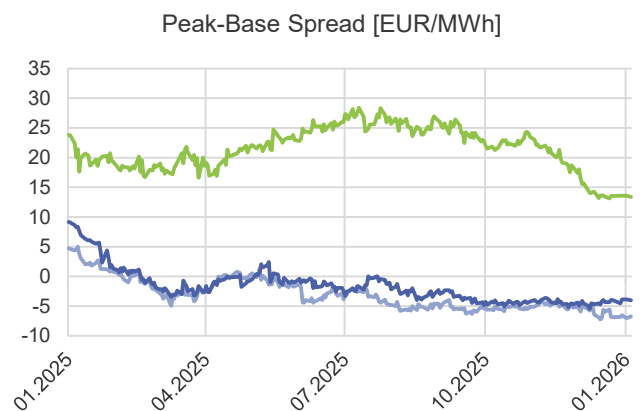
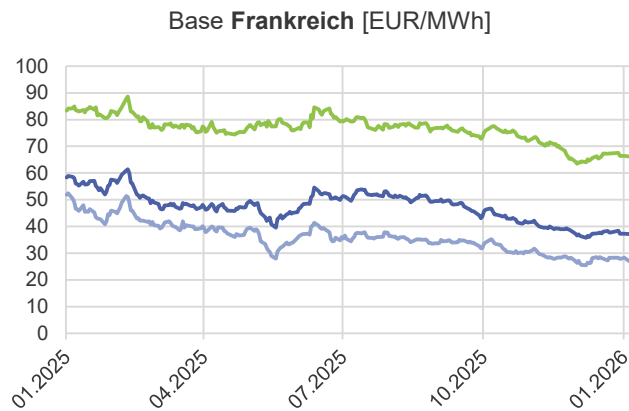
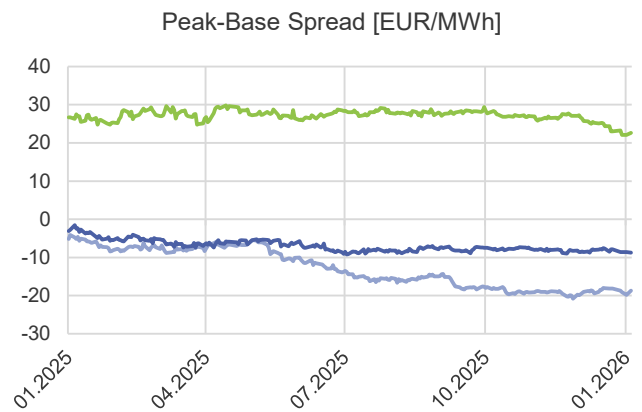
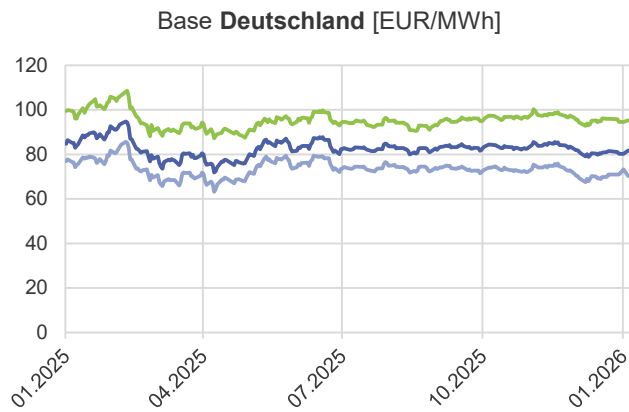
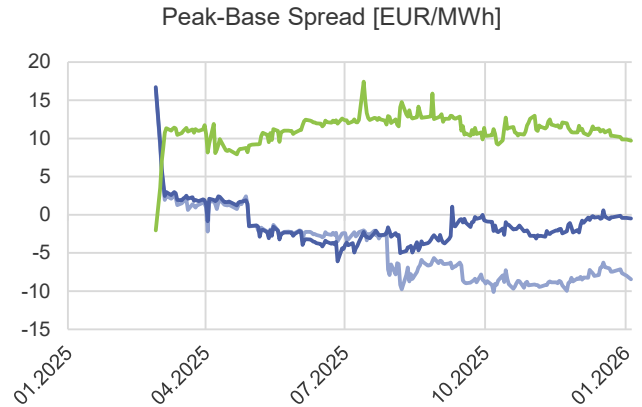
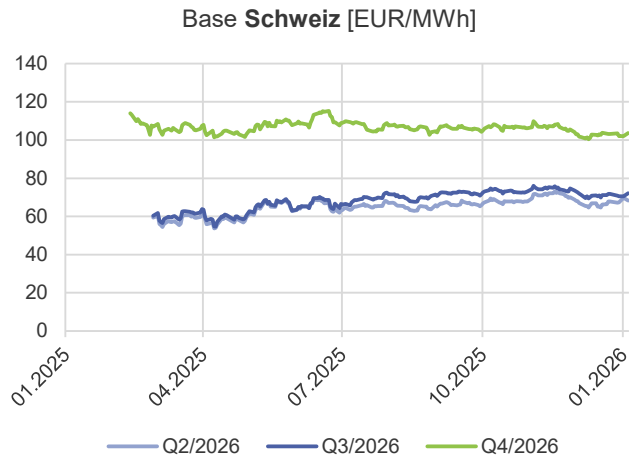


Peak-Base Spread [EUR/MWh]



Marktbericht vom 06.01.2026 / Rapport de marché du 06.01.2026

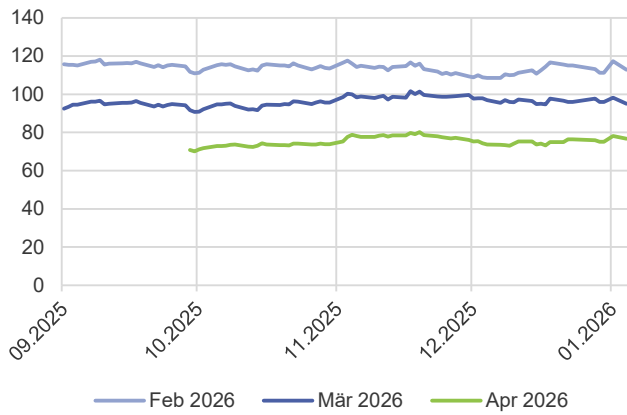
Terminpreise - Quartalsprodukte



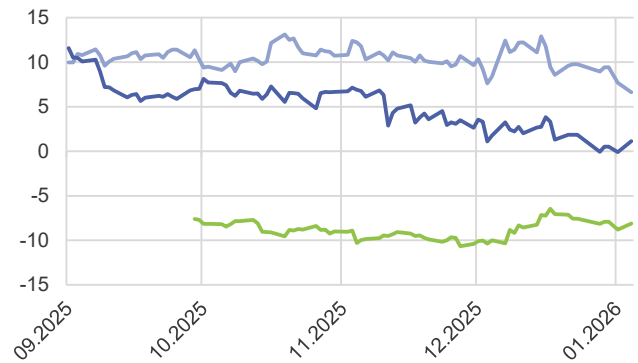
Marktbericht vom 06.01.2026 / Rapport de marché du 06.01.2026

Termin - Monatsprodukte

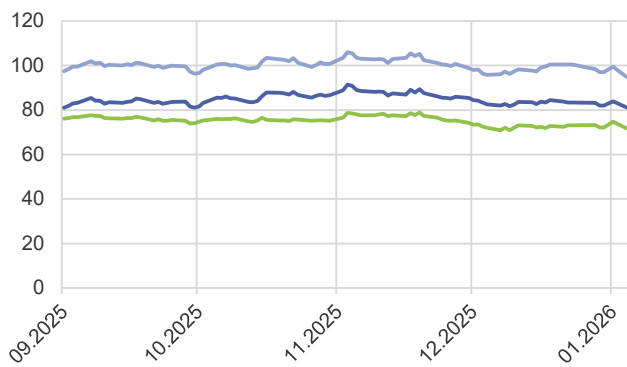
Base **Schweiz** [EUR/MWh]



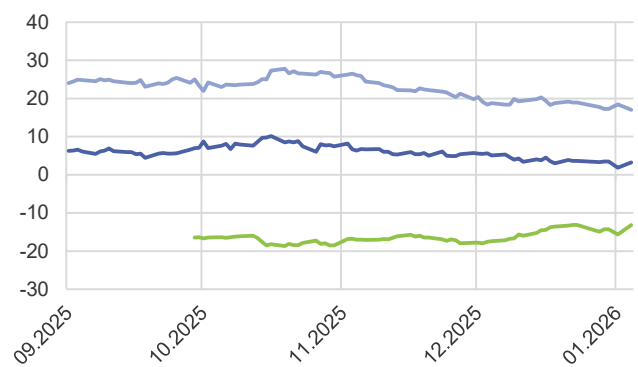
Peak-Base Spread [EUR/MWh]



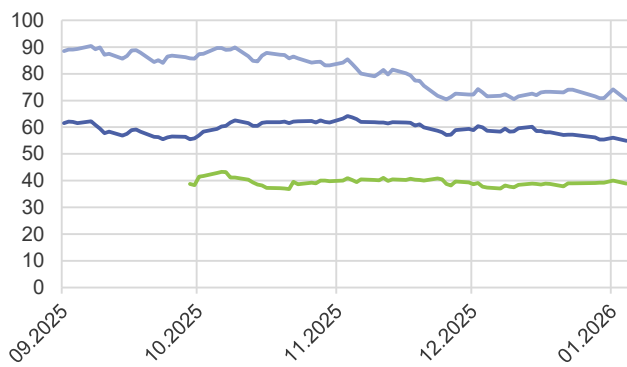
Base **Deutschland** [EUR/MWh]



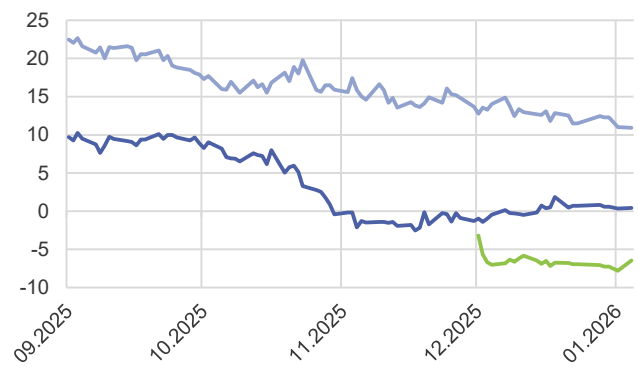
Peak-Base Spread [EUR/MWh]



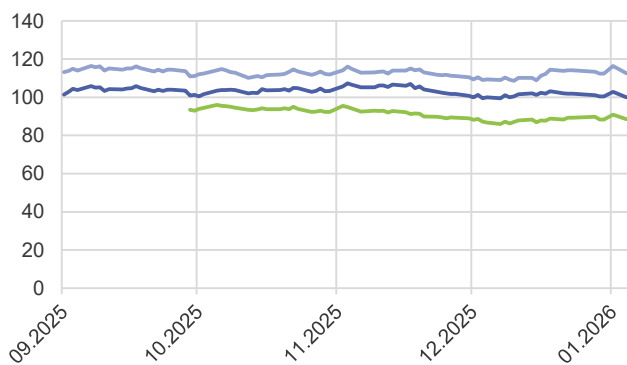
Base **Frankreich** [EUR/MWh]



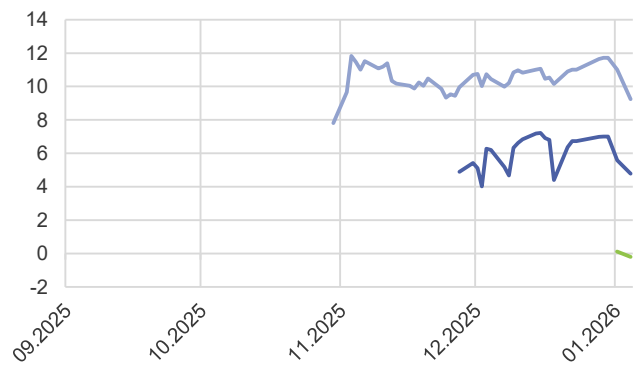
Peak-Base Spread [EUR/MWh]



Base **Italien** [EUR/MWh]



Peak-Base Spread [EUR/MWh]



Marktbericht vom 06.01.2026 / Rapport de marché du 06.01.2026

Abkürzungen + Methodiken

Abkürzung	Bezeichnung
DA, ID	Day-Ahead (Preisauktion Vortag), Intra-Day (gleicher Tag)
DE,FR,CH,IT,AT	Länderabkürzungen
M,Q,Y	Monat, Quartal, Jahr
M+1, Q+1, Y+1	Frontkontrakte (z.B. M+1: Lieferung nächster Monat)
AE+, AE-	Ausgleichsenergie (+ short, Bezug Energie - long, Abgabe Energie)
NTC	Net Transfer Capacity: Verfügbarkeit Grenzkapazität DA
CO2, EUA	Emissionszertifikat Frontjahr: Dezemberkontrakt
SRE, TRE, RR	Sekundär- bzw. Tertiärregelenergie, TERRE
TTF, JKM, Henry Hub	Gaspreishubs Niederlande, Japan, USA
Erläuterungen	
Preise ~0	Anzahl Stunden mit Spotpreis im Band von -2 bis 2 EUR/MWh in der gezeigten Woche
Grenzkosten	kurzfristige variable Kosten der Stromproduktion
Speicherstände	Gestrichelte Linie entspricht Norm (Datenbasis letzte 10 Jahre), gepunktete Werte den Extrema
Grenzhandel	Dunkelblau sind Totale kommerzielle Flüsse (ohne Redispatch und Systemdienstleistungen und ungeplanten Flüssen)
Energiegehalt Brennstoff	Für Gas und Kohle auf Basis Brennwert dargestellt
Regelzone	Zone, in der der Übertragungsnetzbetreiber den Ausgleich Produktion-Last sicherstellt. Für CH: Swissgrid
Regelenergie	Abrufe von Kraftwerken zum Ausgleich der Regelzone
Forward Curve	Terminmarktdarstellung nach Lieferdatum für einen Handelsstichtag. Zeigt dadurch Preisstruktur zukünftiger Lieferzeiträume Für jeden Liefermonat wird der Wert von dem verfügbarem Produkt mit der niedrigsten Zeitauflösung verwendet
Base, Peak	Lieferung durchgehend(Base) bzw. Mo-Fr 8-20h(Peak) im jeweiligen Zeitraum
Spread	Differenz zwischen zwei Werten
Grenzkosten	Abschätzung der kurzfristigen Produktionskosten von verschiedenen Kraftwerken für den Lieferzeitraum. Basis bilden die Brennstoffpreise und Emissionszertifikate am Terminmarkt für den Lieferzeitraum sowie Kraftwerksparameter. Die Formel lautet: $\text{Grenzpreis} = (\text{Brennstoffpreis} + \text{Emissionsfaktor} \cdot \text{CO}_2 \text{ Preis}) / \text{Effizienz_HHV} + \text{Variable Kosten}$. Verwendete Parameter: Emissionsfaktoren in t/MWh_thermisch: 0.217(Gas), 0.34(Steinkohle), 0.38(Braunkohle). Umrechnung Brennwert Kohle: 8.1MWh/t. Variable Kosten in EUR/MWh: 1(Gas), 4.4(Steinkohle), 2(Braunkohle). Fixe Brennstoffkosten Braunkohle: 5 EUR/MWh. Effizienzen Kraftwerke in Legende angegeben. Effizienzen und Energiegehalte jeweils bezüglich Brennwert (HHV). Die Berechnung ist eine Abschätzung und vernachlässigt z.B. Startkosten. Der zeitliche Verlauf und die Verschiebungen zwischen den Kraftwerkstypen lassen jedoch Rückschlüsse auf Verschiebungen in den Produktionsmengen der Kraftwerkstypen zu.
Produktion CH Grafik	Da die stündlichen Daten auf Entso-e unvollständig sind (es sind teilweise nur die Produktionsdaten der Kraftwerke, welche auf EEX Transparency Daten liefern), werden die Daten mit den täglichen Produktionsdaten des BFE Dashboards hochskaliert. In der Entso-e PV Reihe ist keine Produktion zum Eigenverbrauch enthalten, genau wie in der Lastreihe. Es wird daher die Skalierung der PV Anlagen auch der Last hinzugefügt. Das Resultat ist dennoch eine Abschätzung und ergibt (auch aus anderen Gründen) zusammen mit der Aussenhandelsbilanz kein konsistentes Bild
Grafiken Produktion	Nach Definition der Entso-e sollte Eigenverbrauch von PV Anlagen weder in den Lastgängen noch in der PV-Produktionsreihe enthalten sein. Für CH ist dies der Fall, für die anderen Länder haben wir keine Informationen. Dort sieht es jedoch eher so aus, als ob diese beiden Komponenten in den Zeitreihen enthalten sind oder sein könnten. Mangels anderer Referenzwerte werden für diese Länder Daten genau wie in der Datenquelle dargestellt.
Referenztage	Im Spotmarktbereich werden Daten von Montag bis Sonntag der vergangenen Woche gezeigt. Beim Terminmarkt werden Schlusskurse (Settlements) von Montag mit dem Montag der Vorwoche verglichen.
TRE Grafiken	In der Grafik "TRE" werden die von Swissgrid auf ihrer Website publizierten Daten dargestellt. Diese inkludieren TRE DA, TRE SA und TRE RR (Nicht bezuschlagte TERRE Angebote verfügbar für TRE) und beziehen sich auf Aktivierungen in der Schweiz. Diese werden neben dem Ausgleich der Regelzone Schweiz teilweise auch für Regelenergie im Ausland oder Redispatch verwendet. In der Grafik zu Aktivierungen Regelenergie und Aktivierungskosten werden zusätzlich auch noch Aktivierungen in der Schweiz für den Internationalen Ausgleichsmarkt TERRE gezeigt, wobei auch hier die Aktivierung nicht immer für die Schweizer Regelzone erfolgt.
Wettergrafiken	In den 4 Wettergrafiken werden die historischen stündlichen Messdaten der Berichtswoche und die Prognose für die aktuelle Woche für Bern (Alpennordseite, dunkle Linie in Grafiken) und Lugano (Alpensüdseite, helle Linie in Grafiken) von MeteoSchweiz gezeigt. Für Wind werden die mittleren stündlichen Werte in 10m Höhe gezeigt, die Sonnenscheindauer ist der Anteil Minuten pro Stunde, Temperatur 2m über Boden. Für die aktuelle Woche sind jeweils die Prognosen zum Zeitpunkt der Berichtserstellung gezeigt.