



Schweizerische Eidgenossenschaft
Confédération suisse
Confederazione Svizzera
Confederaziun svizra

Eidgenössische Elektrizitätskommission ElCom
Commission fédérale de l'électricité ElCom
Commissione federale dell'energia elettrica ElCom
Federal Electricity Commission ElCom

Calcolo dei costi per le tariffe 2011 22 giugno 2010

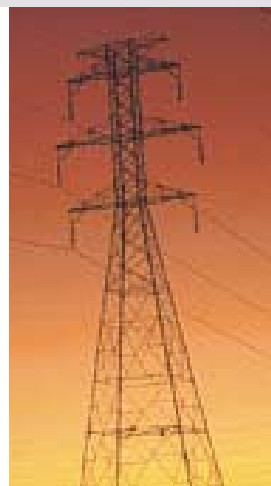


22 giugno 2010



Workshop del 22 giugno 2010 Trattande

1. **Introduzione e presentazione**
2. **Feedback versione dell'anno scorso**
3. **Quadro generale**
 - I. Scadenze
 - II. Principio dell'anno base
 - III. Articolo 22 OAEI
 - IV. Chiavi di ripartizione
 - V. Valore della rete / prezzo d'acquisto
 - VI. Responsabilità del GRD
4. **Calcolo dei costi 2011 e novità**
5. **Domande**
6. **Feedback pubblico**



Contabilità analitica per le tariffe 2011, Segreteria tecnica ElCom, 22 giugno 2010

2



Disclaimer

Le opinioni espresse nella presente relazione riflettono il punto di vista della Segreteria tecnica e non vincolano in alcun modo la Commissione federale dell'energia elettrica (EiCom).

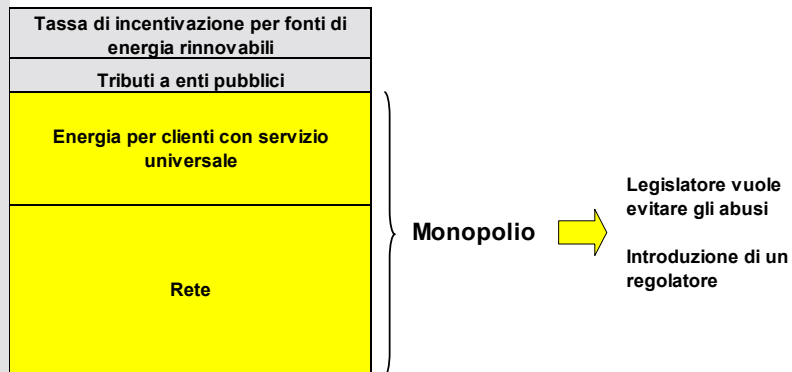


Trattande

- 1. Introduzione e presentazione**
- 2. Feedback sulla versione dell'anno scorso**
- 3. Quadro generale**
- 4. Calcolo dei costi 2011 e novità**
- 5. Domande**
- 6. Feedback pubblico**



1. Introduzione - Regolamentazione



Contabilità analitica per le tariffe 2011, Segreteria tecnica EICOM, 22 giugno 2010

5



A cosa serve il questionario sulla contabilità analitica (calcolo dei costi)?

1. Permette alla EICOM di disporre di dati in forma standardizzata, così da poter esaminare nel dettaglio i diversi aspetti del nuovo quadro legale e, se necessario, "indagare" in modo mirato.
2. Serve alla EICOM come base per le proprie decisioni nel caso di una verifica delle tariffe o di altri esami/controlli.
3. Completando il questionario, il GRD è in possesso di un compendio dettagliato delle sue installazioni e dei suoi costi.

Contabilità analitica per le tariffe 2011, Segreteria tecnica EICOM, 22 giugno 2010

6



Trattande

1. Introduzione e presentazione

2. Feedback sulla versione dell'anno scorso

3. Quadro generale

4. Calcolo dei costi 2011 e novità

5. Domande

6. Feedback pubblico



2. Feedback sulla versione dell'anno scorso

I 100 più grandi gestori di rete:

- distribuiscono ca. l'80 % dell'energia elettrica (kWh) fornita ai consumatori finali;
- fatturano ca. CHF 4,4 miliardi (incl. fornitori a monte) per l'utilizzazione della rete (CUR).
 - di cui CHF 2,8 miliardi per la propria rete;
- la parte dei costi del capitale (calcolatori) e dei costi d'esercizio rappresentava rispettivamente il 43% e il 57% per le tariffe CUR 2010;
- fattore 50 tra il fatturato del GRD più grande e quello del GRD più piccolo;
- i valori residui delle installazioni ammontano a ca. CHF 14 miliardi;
- la qualità dei dati può essere migliorata!



Esempio scheda "Prezzi di costo": aspettative EICoM

Prezzi di costo per la fornitura di energia	Periodo di calcolo: da		a		Note
	Costi in CHF	Fornitura in MWh	Quota MWh	ct/kWh	
Produzione propria	10074000	130994	75%	7.35	
Acquisto	3543168	46853	25%	7.59	
Altri costi della fornitura di energia	996362			0.54	
Prezzi di costo totali / Fornitura totale	14'913'533	183'647	100%	7.96	
di cui a carico dei consumatori finali con servizio universale (secondo art. 4 cpv. 1 OAEI)	13'000'000	159'392	87%	8.16	

Ricavi totali pianificati, provenienti dalla fornitura di energia nel periodo suindicato:
di cui dovuti a forniture di energia a consumatori finali con servizio universale secondo art. 4 cpv. 1 OAEI:

14'913'533 CHF
13'336'274 CHF

Su quali dati si basa il calcolo dei vostri costi di acquisto per il 2010?
Come viene calcolato l'utile calcolatorio per la vendita?
A quanto ammonta?

XXXXXXXXXX
XXXXXXXXXX
500'000 CHF

Contabilità analitica per le tariffe 2011, Segreteria tecnica EICoM, 22 giugno 2010

9



Esempio scheda "Prezzi di costo": situazione a favore dei consumatori finali

Prezzi di costo per la fornitura di energia	Periodo di calcolo: da		a		Note
	Costi in CHF	Fornitura in MWh	Quota MWh	ct/kWh	
Produzione propria	5'170'112	64'000	60%	8.08	
Acquisto	3'829'888	43'000	40%	8.91	
Altri costi della fornitura di energia	500'000			0.47	
Prezzi di costo totali / Fornitura totale	9'500'000	107'000	100%	8.88	
di cui a carico dei consumatori finali con servizio universale (secondo art. 4 cpv. 1 OAEI)	9'500'000	107'000	100%	8.88	

Ricavi totali pianificati, provenienti dalla fornitura di energia nel periodo suindicato:
di cui dovuti a forniture di energia a consumatori finali con servizio universale secondo art. 4 cpv. 1 OAEI:

7'352'834 CHF
7'352'834 CHF

Su quali dati si basa il calcolo dei vostri costi di acquisto per il 2010?
Come viene calcolato l'utile calcolatorio per la vendita?
A quanto ammonta?

XXXXXXXXXX
XXXXXXXXXX
-2'147'166 CHF

In questo caso l'azienda non ripercuote la totalità dei suoi costi sui consumatori finali in servizio universale.

Contabilità analitica per le tariffe 2011, Segreteria tecnica EICoM, 22 giugno 2010

10



Nostre aspettative

- Trasmettere alla EICom i dati che l'azienda elettrica ha utilizzato per il calcolo delle tariffe elettriche di un determinato anno - secondo la nuova legislazione (LAEI e OAEI).
- Vogliate inserire i dati secondo le spiegazioni e le definizioni date, in modo da poter permettere un confronto.
- Nel caso abbiate delle domande, siamo volentieri a vostra disposizione.



Contabilità analitica per le tariffe 2011, Segreteria tecnica EICom, 22 giugno 2010

11



Trattande

1. Introduzione e presentazione
2. Feedback versione dell'anno scorso
- 3. Quadro generale**
 - I. Scadenze
 - II. Principio dell'anno base
 - III. Articolo 22 OAEI
 - IV. Chiavi di ripartizione
 - V. Valore della rete / prezzo d'acquisto
 - VI. Responsabilità del GRD
4. Calcolo dei costi 2011 e novità
5. Domande
6. Feedback pubblico

Contabilità analitica per le tariffe 2011, Segreteria tecnica EICom, 22 giugno 2010

12



I. Scadenze importanti

31 marzo 2010

- Dati sulle interruzioni dell'approvvigionamento elettrico (qualità) nel 2009

31 agosto 2010

- Conto annuale 2009 (base per es. CO, MCA, ecc.)
- Contabilità analitica tariffe 2011, incl. rapporto annuale
- Tariffe elettricità 2011, incl. tutti i tariffari (fogli)
- Annunciare i cambiamenti dei CUR (tutti)
- Annunciare i cambiamenti dei prezzi dell'energia per i consumatori finali con servizio universale

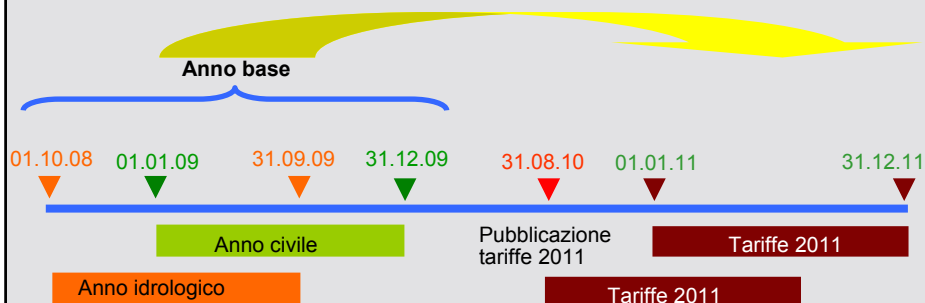
Regolarmente

- Attualizzazione dei dati di base, dei comprensori d'approvvigionamento e dei contatti.



II. Il principio dell'anno base

- L'**anno base** è l'**ultimo esercizio contabile concluso** che precede il periodo di calcolo dei costi successivo.
- Per le tariffe 2011 (calcolate nel 2010), l'anno base corrisponde all'esercizio contabile concluso del 2009 (anno civile o idrologico).





Il principio dell'anno base per le tariffe 2010

- Applicazione dell'anno base 2008 per le tariffe 2010 nelle seguenti schede:

- Immobilizzazioni 80 %
- Calcolo dei costi > 50 % e
- Commenti > 70 %



III. Articolo 22 LAEI

• Art. 22 Compiti

² La EICOM è competente in particolare per:

- a. in caso di **controversia**, decidere sull'accesso alla rete, sulle condizioni per l'utilizzazione della rete, sui tariffari e i corrispettivi per l'utilizzazione della rete e sulle tariffe dell'energia elettrica. Sono fatti salvi i tributi e le prestazioni agli enti pubblici. Essa può autorizzare a titolo provvisorio l'accesso alla rete;
- b. verificare **d'ufficio** i tariffari e i corrispettivi per l'utilizzazione della rete, nonché le tariffe dell'energia elettrica. Sono fatti salvi i tributi e le prestazioni agli enti pubblici. Essa può decidere una diminuzione o vietare un aumento;
- c. decidere dell'impiego delle entrate secondo l'articolo 17 capoverso 5.



Articolo 10 capoverso 1 LAEI e Articolo 7 capoverso 5 OAEI

Art. 10 LAEI: Disgiunzione

¹ Le imprese d'approvvigionamento elettrico garantiscono l'indipendenza della gestione della rete. Sono vietate le sovvenzioni trasversali tra la gestione della rete e gli altri settori di attività.

Art. 7 OAEI: Conto annuo e conto dei costi

⁵ Egli deve attribuire alla rete i costi singoli direttamente e i costi generali in base ad una chiave di ripartizione in funzione del principio di causalità. Le chiavi di ripartizione di riferimento devono essere adeguate, chiare e fissate per iscritto nonché essere conformi al principio della continuità.

→ cfr. scheda 3.3 "Calcolo dei costi" e 3.4 "Compendio spese"

Contabilità analitica per le tariffe 2011, Segreteria tecnica EICom, 22 giugno 2010

17



IV. Chiavi di ripartizione adeguate in funzione del principio di causalità - articolo 7 capoverso 5 OAEI

Compendio calcolo dei costi														
Prima della ripartizione dei costi (art. 16 OAEI)														
1 Del generale 2 Calcolo dei costi 3 Commenti 4 Capitale circolante netto 5 del di copertura 6 Compendio spese 7 Calcolo per centri di costo														
Colonna 1	2	3	4	5	6	7	8	9	10	11	12	13	14	15
Periodo di calcolo per il calcolo dei costi 2011:	SOMMA di tutti i costi [CHF]			Rete Σ [CHF]	Livelli di rete							Valori pianificati della colonna 5 [CHF]	Energia per clienti in servizio universale [CHF]	Energia per clienti con libero accesso alla rete [CHF]
Numerazione in ottemperanza al KRSV-CH/SCCD-CH 2008	Σ Clienti energia	LR2 [CHF]	LR3 [CHF]	LR4 [CHF]	LR5 [CHF]	LR6 [CHF]	LR7 [CHF]							
100 Costi calcolatori del capitale relativi alle reti (infrastruttura di rete)	0	0	0	0	0	0	0	0	0	0	0	0	0	0
100.1 Ammortamenti calcolatori relativi alle reti	0	0	0	0	0	0	0	0	0	0	0	0	0	0
100.2 Interessi calcolatori relativi alle reti	0	0	0	0	0	0	0	0	0	0	0	0	0	0
100.3 Interessi calcolatori impianti in costruzione	0	0	0	0	0	0	0	0	0	0	0	0	0	0
200 Costi di esercizio delle reti	0	0	0	0	0	0	0	0	0	0	0	0	0	0
200.1 Gestione della rete	0	0	0	0	0	0	0	0	0	0	0	0	0	0
200.2 Manutenzione straordinaria	0	0	0	0	0	0	0	0	0	0	0	0	0	0
200.3 Altri costi computabili	0	0	0	0	0	0	0	0	0	0	0	0	0	0
200.4 Perdite attive della propria rete	0	0	0	0	0	0	0	0	0	0	0	0	0	0
300 Costi delle reti di livelli superiori	0	0	0	0	0	0	0	0	0	0	0	0	0	0
400 Costi delle prestazioni di servizio relative al sistema (PSS) del gestore di rete di trasmissione	0	0	0	0	0	0	0	0	0	0	0	0	0	0
500 Costi per la metrologia e l'informazione	0	0	0	0	0	0	0	0	0	0	0	0	0	0
500.1 Ammortamenti calcolatori relativi alla metrologia	0	0	0	0	0	0	0	0	0	0	0	0	0	0

Contabilità analitica per le tariffe 2011, Segreteria tecnica EICom, 22 giugno 2010

18



Chiavi di ripartizione adeguate in funzione del principio di causalità - articolo 7 capoverso 5 OAEI

Compendio spese

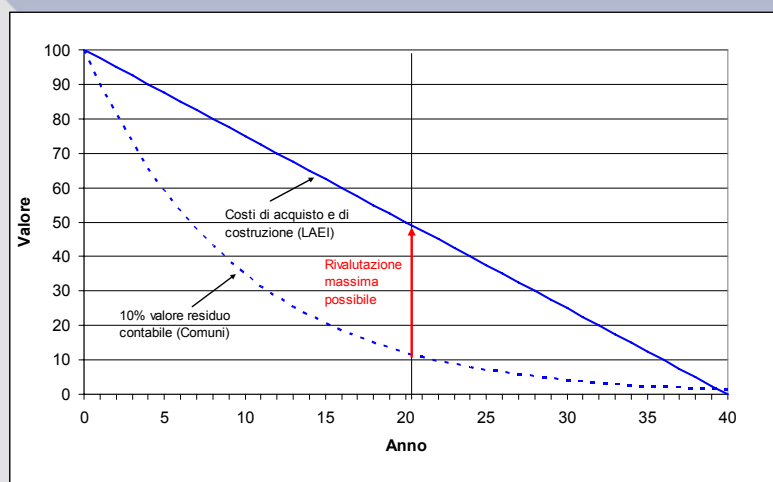
	B	C	D	E	F	H
30	Colonna 1	2	3	4	5	6
31		Base contabilità finanziaria				
	Voca del conto economico Anno di riferimento 2009	Impresa nel suo insieme [CHF]	Conto economico rete [CHF]	imputato direttamente [CHF]	imputato tramite chiave di ripartizione [CHF]	di cui confluente nel calcolo del CUR per il 2011 [CHF]
32	Spese per il personale					0
34	Oneri finanziari					0
35	Spese per materiale e merci					0
36	Spese per ammortamenti					0
37	Spese fornitore a monte e PRRS rete di trasporto					0
38	Spese tributi e prestazioni agli enti pubblici e tributi di legge (incl. RIC)					0
39	Spese da compensazione interna		0			0
40	Altre spese					0
41	Totale 1		0	0	0	0
42	Proventi da compensazione interna		0			0
43	Altri proventi					0
44	Totale 2		0	0	0	0

Contabilità analitica per le tariffe 2011, Segreteria tecnica EICOM, 22 giugno 2010

19



V. Valori della rete computabili: costi di acquisto e di costruzione storici

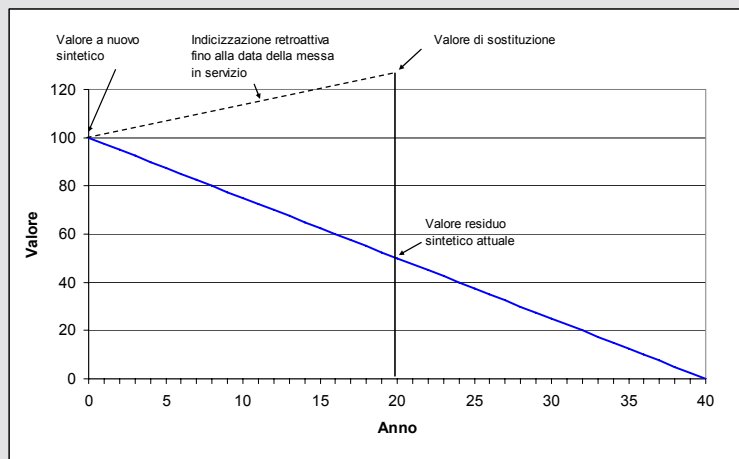


Contabilità analitica per le tariffe 2011, Segreteria tecnica EICOM, 22 giugno 2010

20



Eccezionalmente: valutazione sintetica



Contabilità analitica per le tariffe 2011, Segreteria tecnica EICoM, 22 giugno 2010

21



Costi del capitale computabili articolo 13 capoverso 4 OAEI

Art. 13 cpv. 4 OAEI Costi del capitale computabili

Nel caso in cui eccezionalmente non fosse più possibile determinare i costi iniziali di acquisto e di costruzione degli impianti esistenti, occorre calcolarli nel modo seguente: i prezzi di sostituzione sono calcolati in modo trasparente con adeguati indici di prezzo ufficiali, in funzione del momento dell'acquisto e della costruzione. Devono essere detratti i costi d'esercizio e i costi del capitale già fatturati per i beni patrimoniali necessari all'esercizio della rete. In ogni caso è computabile al massimo il valore di un impianto paragonabile. Dal valore così ottenuto deve essere detratto il 20 per cento.

Contabilità analitica per le tariffe 2011, Segreteria tecnica EICoM, 22 giugno 2010

22



Costi del capitale computabili (2 esempi)

GRD a:

- prima dell'avvento di LAEI/OAEI, tutti i costi sono sempre stati fatturati ai clienti tramite conto economico (costi d'esercizio).

- Il cliente fino al 2008 pagava 9 ct/kWh.

- LAEI:

- Modifica delle norme d'attivazione: **tutti gli investimenti a partire da CHF 10'000 devono essere attivati.**

→ Il CUR scende da 9 ct/kWh a 7,5 ct/kWh.

GRD b:

- prima dell'avvento di LAEI/OAEI, tutti i costi a partire da CHF 10'000 sono sempre stati attivati e quindi fatturati ai clienti tramite l'ammortamento e l'interesse annuo.

- Il cliente fino al 2008 pagava 9 ct/kWh.

- LAEI:

- Norme d'attivazione invariate: attivazione a partire da CHF 10'000.

→ Il CUR rimane a per es. a 9 ct/kWh.



Costi d'esercizio computabili

Solo i **costi effettivi** possono essere imputati come costi d'esercizio.

Valori effettivi sulla base delle spese e dei proventi dell'**ultimo esercizio contabile concluso** (anno base) che precede il periodo del calcolo delle tariffe.

Le spese e i proventi provengono dal **conto economico** del conto annuale.

Dei **valori pianificati** possono essere presi in considerazione quando

- un avvenimento particolare che provoca un aumento o una diminuzione dei costi è conosciuto al momento del calcolo delle tariffe e può essere correttamente stimato o
- il conto economico dell'anno base non costituisce una base adatta per determinare i costi d'esercizio imputabili (p.es. nel caso swissgrid).

cfr. decisione swissgrid paragrafi 91 e 92



Acquisti di rete (nel caso di una VENDITA)

Il **prezzo d'acquisto** (che deriva da una vendita) è rilevante per la determinazione dei costi del capitale imputabile? **NO!**

La base è sempre costituita dai **costi iniziali d'acquisto o di costruzione degli impianti esistenti**, conformemente all'art. 15 cpv. 3 LAEI.

Se si dovesse utilizzare il prezzo d'acquisto,

1. si viola la legge,
2. il valore potrebbe essere manipolato in occasione di acquisti o vendite e
3. l'acquirente della rete acquista, oltre alla rete, anche dei clienti e con questo anche uno sbocco esterno per l'energia. Di conseguenza, il prezzo d'acquisto riflette anche parzialmente il valore delle relazioni con la clientela.

cf. FAQ, www.elcom.admin.ch



VI. Responsabilità del GRD

- Il GRD ha il diritto di subappaltare alcuni compiti a dei terzi, in particolare quello dell'**approvvigionamento con servizio universale in energia**. Tuttavia esso resta personalmente responsabile del rispetto delle norme legali.
- Art. 11 LAEI e art. 7 cpv. 7 OAEI:
Le GRD devono presentare ogni anno alla EICOM i conti annuali e la contabilità analitica per ogni rete, al più tardi entro il 31 agosto.
- Il GRD è quindi responsabile della trasmissione della contabilità analitica alla EICOM.
- **Il GRD deve convenire contrattualmente con i suoi partner commerciali sul modo in cui gli obblighi legali che gli incombono saranno adempiuti e chi ne assume l'esecuzione.**



Pausa

Pausa



Contabilità analitica per le tariffe 2011, Segreteria tecnica EICom, 22 giugno 2010

31



Trattande

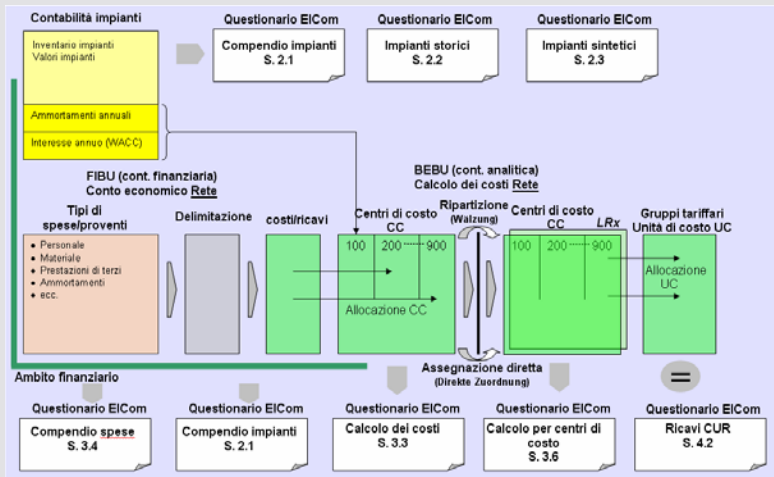
1. Introduzione e presentazione
2. Feedback sulla versione dell'anno scorso
3. Quadro generale
- 4. Calcolo dei costi 2011 e novità**
5. Domande
6. Feedback pubblico

Contabilità analitica per le tariffe 2011, Segreteria tecnica EICom, 22 giugno 2010

32



Visione d'insieme del calcolo dei costi



Contabilità analitica per le tariffe 2011, Segreteria tecnica EICom, 22 giugno 2010

33

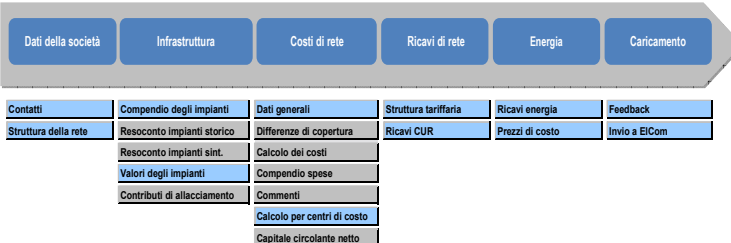


Navigazione

Obiettivo: lista per la navigazione e sguardo sulle schede del questionario

- Grandi GRD: versione integrale – tutte le schede.
- Piccoli GRD: versione semplificata (light) – schede grigie no!

Contabilità analitica (calcolo dei costi) concernente le tariffe 2011 per i gestori della rete di distribuzione



Contabilità analitica per le tariffe 2011, Segreteria tecnica EICom, 22 giugno 2010

34



Scheda 1.1, Contatti

Obiettivo: conoscenza dei gestori di rete e contatti

- Conoscenza del gestore di rete
- Persona di riferimento
- Campi di attività



Scheda 1.2, Struttura della rete

Obiettivo: compendio della struttura quantitativa dell'energia e dei clienti

- **Prelievo clienti finali (punto di trasferimento) [MWh]:**
Rilevare per ogni livello di rete la quantità di energia elettrica che è immessa al livello di rete dove sono allacciati i clienti finali. Le perdite di energia e la produzione propria non devono essere prese in considerazione.
- **Prelievo rivenditori (punto di trasferimento) [MWh]:**
Rilevare per ogni livello di rete la quantità di energia elettrica che è stata immessa al livello di rete dove sono allacciati i rivenditori. La produzione propria non deve essere presa in considerazione.



Scheda 2.1, Compendio degli impianti 1^a parte: Inventario della rete

➤ Scopo: ottenere una panoramica dei dati tecnici della rete.

Dati tecnici:

- Inventario della rete del GRD.
- Sono intesi gli impianti necessari all'esercizio, compresi quelli già ammortizzati ma ancora utilizzati e gli impianti con diritti di utilizzo.

Elementi della rete:

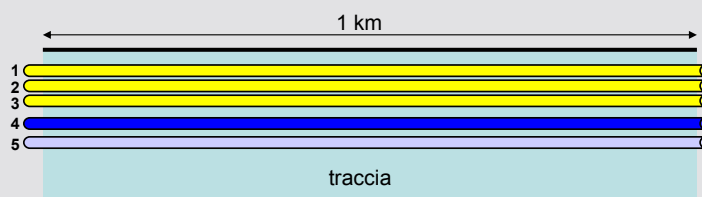
- tracce
- cavi, allacciamenti domestici (LR7)
- linee aeree
- sottocentrali, trasformatori, quadri di connessione
- stazioni di trasformazione
- cabine di distribuzione

Contabilità analitica per le tariffe 2011, Segreteria tecnica EICom, 22 giugno 2010

37



Scheda 2.1, Compendio degli impianti 1^a parte: Inventario della rete



- 1- 3 approvvigionamento elettrico
- 4 fibra ottica (comunicazione)
- 5 altri tubi

Per i costi della rete, solo la parte della traccia usata per la distribuzione di energia elettrica può essere considerata. Nell'esempio qui sopra, essa corrisponde ai 3/5 della traccia, ossia 60% dei costi storici della traccia.

Se alcuni tubi sono utilizzati per es. dalla fibra ottica, i costi generati (parte della traccia) devono essere dedotti dai costi della rete.

Contabilità analitica per le tariffe 2011, Segreteria tecnica EICom, 22 giugno 2010

38



Scheda 2.1, Compendio degli impianti 2^a parte: Ambito finanziario e contabile

- « **Anno base** »: è l'ultimo esercizio contabile concluso che precede il periodo di calcolo dei costi. Per le tariffe 2011, che vanno calcolate nel 2010, l'anno base corrisponde quindi all'anno 2009.

Limite d'attivazione delle immobilizzazioni (impianti di rete)

- Può essere diverso nella contabilità finanziaria e nel calcolo dei costi per il CUR (= calcolatorio)
- dipende dalle regole adottate: in funzione dell'importo o di altri criteri di selezione (per es. nuovo impianto, investimento di sostituzione, ecc.)

Conteggio delle spese

- Le spese non possono essere conteggiate due volte nel calcolo dei CUR: una prima volta come costi d'esercizio (contabilizzati direttamente a conto economico) e una seconda volta come costi del capitale (poiché attivati nel bilancio e poi ammortizzati e remunerati con un tasso d'interesse).



Scheda 2.2 e 2.3, Impianti storici e sintetici Scheda 2.4, Valori degli impianti (1^a parte)

Obiettivo: conoscere il valore della rete utilizzata per poi calcolare i vostri costi del capitale

Costi di acquisto o di costruzione

- I costi del capitale devono essere determinati sulla base dei **costi iniziali di acquisto o di costruzione**, cioè attivati al momento della messa in servizio dell'impianto.
- **Le spese di costruzione (investimenti) che sono state finanziate attraverso i costi d'esercizio (CE), non possono essere attivate e imputate al calcolo dei costi attraverso i costi calcolatori, poiché sono già state pagate dai consumatori finali!**
 - valore residuo impianti e costi del capitale = 0!
 - costi d'esercizio = CHF X (= spese o investimento)!



Scheda 2.2 e 2.3, Impianti storici e sintetici Scheda 2.4, Valori degli impianti (2^a parte)

- I valori degli oggetti valutati secondo il sistema storico risp. sintetico sono elencati secondo le classi degli impianti.
- Dal valore sintetico deve ancora essere detratto il 20% (oltre ai costi d'esercizio e del capitale già fatturati in passato per gli impianti).
- Per l'utilizzo di un tasso d'interesse NON ridotto, indicare il numero del dossier nel campo "Note" se la domanda di utilizzo del tasso d'interesse non ridotto è stata accolta dalla EICOM.



Scheda 2.5, Contributi di allacciamento

Obiettivo: presentare i ricavi da contributi

Contributi di allacciamento:

Il contributo di allacciamento di regola si compone come segue: contributo per l'allacciamento alla rete e contributo ai costi di rete (cfr. anche documento VSE/AES Empfehlung Netzanschluss für Endkunden bis 36 kV, Kap. 5.2 / Recommendation Raccordement au réseau pour clients finals jusqu'à 36 kV, ch. 5.2).

Metodo lordo/metodo netto:

- Secondo il metodo lordo, i contributi di allacciamento non vengono dedotti dai costi di acquisto e di costruzione dell'investimento, bensì rilevati separatamente e iscritti al passivo.
- Secondo il metodo netto viene attivata la differenza tra gli investimenti e i contributi di allacciamento (cfr. anche VSE/AES, documento NBVN-CH, 2007, cap. 6 in tedesco o francese).

Contributi di allacciamento alla rete:

Contributi fatturati al cliente.

Durata di scioglimento:

La "durata di scioglimento" è la durata di ammortamento dei contributi di allacciamento pagati dai clienti e iscritti al passivo.



Scheda 3.1, Dati generali

Obiettivo: presentare i costi dei fornitori a monte

- **Perdite attive** (perdite di trasformazione e di trasporto)

Costi di rete imputabili, posizione 200.4

Nuovo: che percentuale rappresentano le spese riguardanti le vostre perdite attive?

- **Energia reattiva**

Costi per l'energia reattiva che dovete pagare al vostro fornitore a monte o ai produttori.

Vogliate anche indicare in quale posizione del vostro calcolo dei costi tali costi vengono riportati.

- **Pancaking** (reti, all'interno di uno stesso livello di rete, susseguentemente collegate o reti a maglie)

Domanda: siete voi e il vostro fornitore a monte in una situazione di questo genere?



Scheda 3.1, Dati generali

Non vogliamo sapere come avete risolto la situazione di pancaking, ma soltanto se vi trovate in una tale situazione e come vengono ripartiti i costi.

Indicare nella tabella "Fornitori a monte (posizione di costo 300)" il nome del fornitore a monte e l'importo netto dei corrispettivi di utilizzazione della rete a monte [CHF] da questi fatturato (LR 2-7).

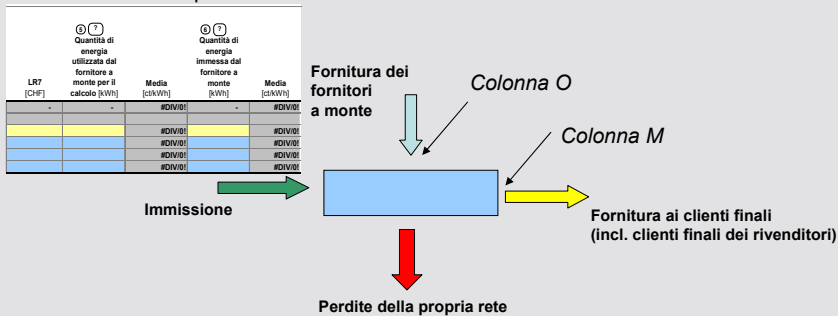
- "Netto" significa dopo deduzione di eventuali ribassi, ad esempio in caso di pancaking.
- I costi devono essere registrati nel livello di rete nel quale avviene l'immissione del gestore della rete di trasmissione a monte.
- Se si dispone di più di 4 fornitori a monte, sommare i dati relativi ai fornitori a monte da 4 a X e inserire questo valore come totale.
- LR1: devono essere indicati i corrispettivi di utilizzazione della rete [CHF] di swissgrid più le perdite attive individuali delle PSRS di swissgrid.



Scheda 3.1, Dati generali

Colonna M, quantità di energia per la fatturazione usata dal fornitore a monte [kWh]:
Indicare qui la quantità in kWh utilizzata dal fornitore a monte per calcolare la vostra quota del corrispettivo di utilizzazione della rete.

Colonna O, quantità di energia effettivamente immessa dal fornitore [kWh]:
Indicare qui la quantità in kWh immessa dal fornitore a monte nella vostra rete, vale a dire l'immissione al punto di trasferimento.



Contabilità analitica per le tariffe 2011, Segreteria tecnica EICOM, 22 giugno 2010

45



Scheda 3.2, Differenze di copertura degli anni precedenti

Obiettivo:
presentazione della copertura in eccesso o insufficiente rispetto all'ultimo periodo tariffario

Contabilità analitica per le tariffe 2011, Segreteria tecnica EICOM, 22 giugno 2010

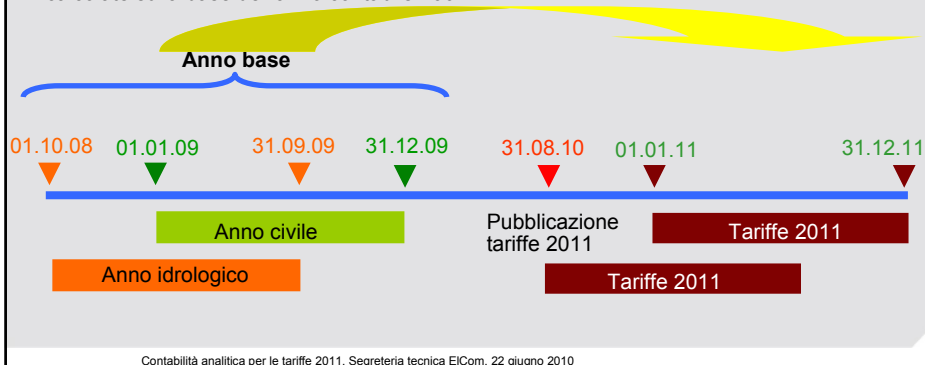
46



Scheda 3.2, Differenze di copertura degli anni precedenti Principio dell'anno base

Principio dell'anno base:

- L'**anno base** è l'**ultimo esercizio contabile concluso** che precede il periodo di calcolo dei costi successivo.
- Per le tariffe 2011 (calcolate nel 2010), l'anno base corrisponde all'esercizio contabile concluso del 2009 (anno civile o idrologico), ma le differenze di copertura vanno calcolate sulla base dell'anno contabile 2007.



Contabilità analitica per le tariffe 2011, Segreteria tecnica EICom, 22 giugno 2010

47

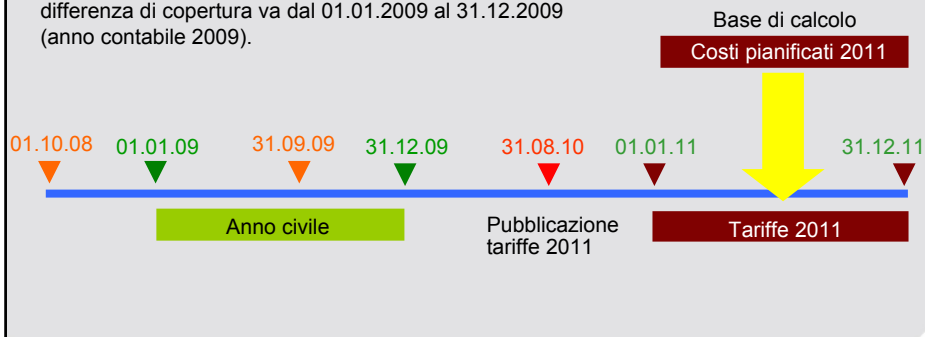


Scheda 3.2, Differenze di copertura degli anni precedenti Valori pianificati – periodo di riferimento

Principio dei costi pianificati:

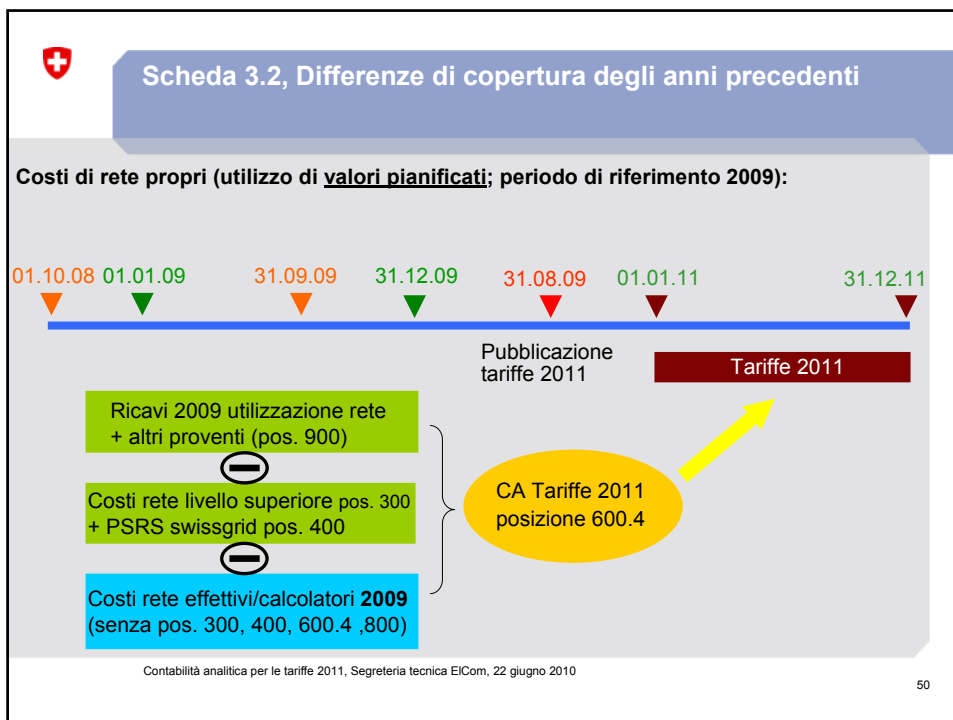
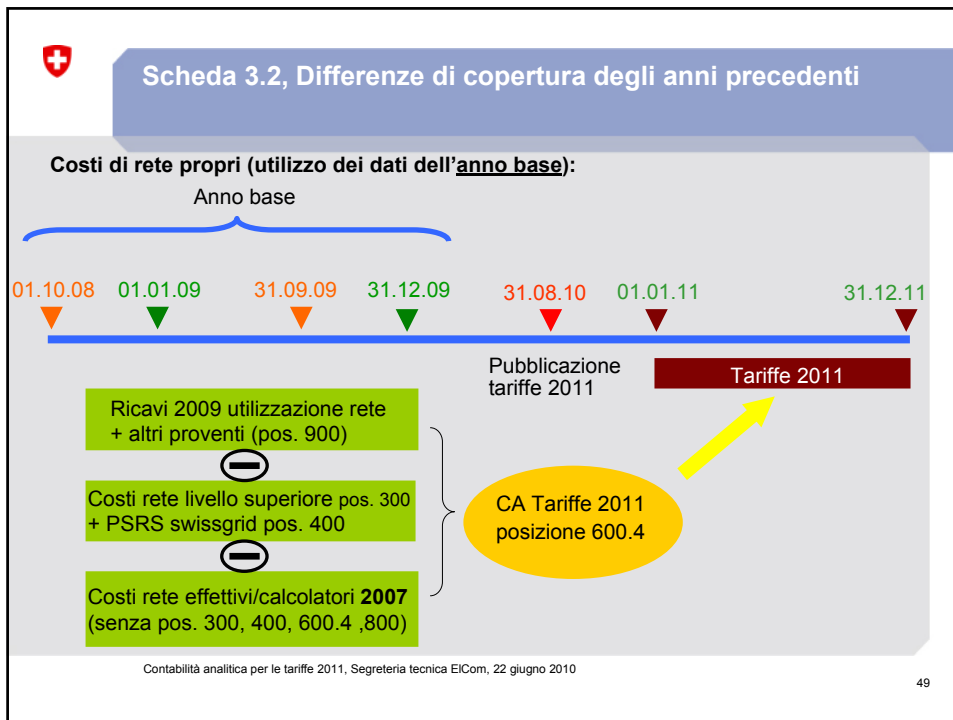
Se il vostro calcolo dei costi si basa sul budget dell'anno in cui le tariffe dovranno essere applicate, il periodo di riferimento per il calcolo delle differenze di copertura sarà l'ultimo esercizio concluso prima della pubblicazione delle tariffe.

Per esempio, per le tariffe 2011 (calcolate nel 2010), il periodo di riferimento per la differenza di copertura va dal 01.01.2009 al 31.12.2009 (anno contabile 2009).



Contabilità analitica per le tariffe 2011, Segreteria tecnica EICom, 22 giugno 2010

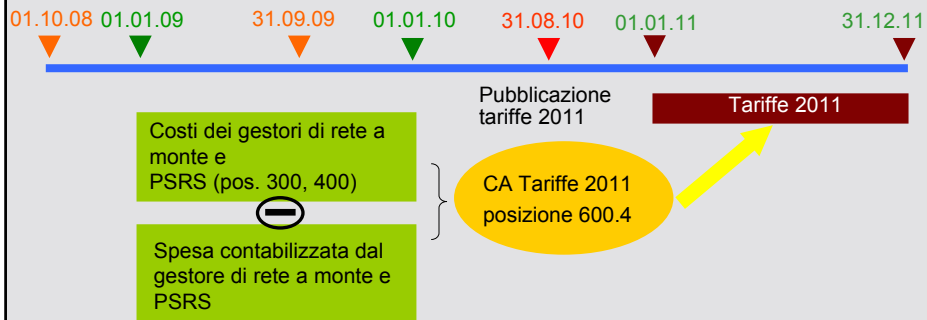
48





Scheda 3.2, Differenze di copertura degli anni precedenti

Costi dei gestori di rete a monte e PSRS:



Contabilità analitica per le tariffe 2011, Segreteria tecnica EICOM, 22 giugno 2010

51



Scheda 3.2, Differenze di copertura degli anni precedenti

Ulteriori differenze di copertura:

3. Adeguamento deciso dalla EICOM
4. Altre differenze di copertura

Contabilità analitica per le tariffe 2011, Segreteria tecnica EICOM, 22 giugno 2010

52



Scheda 3.3, Calcolo dei costi

Obiettivo: presentazione dei costi di rete prima del ribaltamento (ripartizione)

- **Indicare i valori sui quali si basa effettivamente il calcolo dei costi.**

I gruppi di costi e la relativa numerazione, riportati nelle prime due colonne della tabella, sono basati sul "KRSV-CH Kostenrechnungsschema für Verteilnetzbetreiber der Schweiz / SCCD CH Schéma de calcul des coûts pour le gestionnaires du réseau de distribution CH" (VSE/AES, edizione 2008).



Scheda 3.4, Compendio spese

Obiettivo: confronto tra i costi dichiarati e le spese effettive contabilizzate

- Solo i costi effettivi, cioè le spese dell'ultimo esercizio contabile concluso, sono computabili (eccezione: interessi e ammortamenti entrambi calcolatori)
- La tabella deve essere completata con le spese del conto economico.
- Struttura semplificata ➤ attribuzione alla voce più appropriata.
- Valori dell'impresa nel suo insieme e per la rete di distribuzione (disgiunzione), nonché imputazione diretta o tramite chiave di ripartizione (sovvenzioni trasversali vietate).
- Valori pianificati, se conosciuti (per es. costi reti a monte e PSRS swissgrid)
 - Tenere conto anche dei valori pianificati che inducono una diminuzione dei costi, non solo un aumento!



Scheda 3.4, Compendio spese

• Esempio di ripartizione per la posizione "Spese per il personale"

Spese per il personale	•Impresa nel suo insieme			•Elettricità		•Rete	
	•Totale	•Settore X 30%	•Settore Y 20%	•Elettricità 50%	•Rete 50%	•diretto	•tramite chiave
•Direzionale	150'000	45'000	30'000	75'000	37'500	37'500	37'500
•Informatica	250'000	75'000	50'000	125'000	62'500	62'500	62'500
•Manutenzione rete	400'000			400'000	400'000	400'000	
•Metering elettricità	200'000			200'000	200'000	200'000	
	1'000'000				700'000	600'000	100'000
• riportare nella	•colonna 2				•colonna 3	•colonna 4	•colonna 5

Contabilità analitica per le tariffe 2011, Segreteria tecnica EICoM, 22 giugno 2010

56



Scheda 3.4, Compendio spese

• Fatturazione interna:

Si tratta delle spese e dei proventi per prestazioni e beni forniti ad unità economiche vicine all'impresa (ad es. filiali) o ad unità interne all'impresa

➤ Tali spese e proventi devono essere presi in considerazioni per evitare qualsiasi sovvenzione trasversale tra i vari settori dell'azienda.

Contabilità analitica per le tariffe 2011, Segreteria tecnica EICoM, 22 giugno 2010

57



Scheda 3.6, Calcolo per centri di costo

Obiettivo: calcolare i costi per ogni livello di rete.

- Nocciolo del questionario.
- Compendio costi di rete e calcolazione dei costi per livello di rete.

➤ Rispetto **art. 16 OAEI**: Imputazione dei costi della rete di distribuzione

¹ I costi computabili, i tributi e le prestazioni agli enti pubblici non fatturati individualmente nonché la partecipazione ad una rete del livello superiore sono attribuiti ai consumatori finali e ai gestori di rete allacciati direttamente alla rete in questione in base al seguente schema:

a. al 30 per cento in base all'energia elettrica ricevuta dai consumatori finali allacciati direttamente alla rete e da tutti i consumatori finali allacciati alla rete del livello inferiore;

b. al 70 per cento in base alla media annua della potenza massima mensile effettiva richiesta alla rete del livello superiore da ogni consumatore finale allacciato direttamente alla rete e dalle reti del livello inferiore.

² Il corrispettivo per l'utilizzazione della rete non deve superare, per livello di rete, i costi computabili nonché i tributi e le prestazioni agli enti pubblici del livello di rete in questione.

Contabilità analitica per le tariffe 2011, Segreteria tecnica EICom, 22 giugno 2010

58



Scheda 3.7, Capitale circolante netto

Obiettivo: remunerazione del capitale circolante netto necessario all'esercizio della rete

2 metodi possibili:

- Metodo contabile,
- Metodo semplificato.

Contabilità analitica per le tariffe 2011, Segreteria tecnica EICom, 22 giugno 2010

59



Scheda 4.1, Struttura tariffaria

Obiettivo: stabilire la struttura delle tabelle successive.

- Stabilisce la struttura delle entrate relative all'utilizzo della rete.



Scheda 4.2, Ricavi dai corrispettivi di utilizzazione della rete (CUR)

Obiettivo: confronto tra i costi di rete dichiarati e i ricavi dei CUR.

- Compendio delle tariffe e dei ricavi provenienti dai CUR.



Scheda 5.1, Ricavi da energia Clienti finali in servizio universale

Obiettivo: confronto tra i costi e i ricavi dell'energia per i clienti finali con servizio universale.

- Base per il confronto tra i ricavi e i costi legati all'acquisto e alla vendita di energia.



Scheda 5.2, Prezzi di costo e quota di passaggio ad altri fornitori

Prezzi di costo: visione dei costi e degli utili riguardanti l'energia per i clienti con servizio universale

- Costi d'acquisto (produzione propria e/o acquisti d'energia).
- Costi propri per la fornitura di energia (costi amministrativi e di distribuzione).
- Utile della distribuzione =
 Ricavi provenienti dalla fornitura di energia
 - Costi per la fornitura di energia (acquisto, amministr. e distribuz., ecc.)
- Ripartizione dei costi della distribuzione: nel suo insieme e ai clienti con servizio universale.

Quota di passaggio ad altri fornitori

- Indicatore sull'evoluzione della liberalizzazione del mercato.



È ammesso fare un utile nel quadro della distribuzione dell'energia?

- Differenziazione tra i clienti liberi (che hanno quindi esercitato il loro diritto d'accesso alla rete) e i clienti con servizio universale.
- Secondo l'art. 4 OAEI, la quota tariffaria per la fornitura di energia a consumatori finali con servizio universale si basa sui prezzi di costo di una produzione efficiente e su contratti di acquisto a lungo termine del gestore della rete di distribuzione.
- I prezzi di costo possono contenere un utile *adeguato*.
- Il rischio con i clienti con servizio universale è minimo.
- Cosa si intenda con "*adeguato*" è ancora da stabilire.



Scheda 6.1, Feedback

Obiettivo: trasmettere ulteriori osservazioni alla EICom.

- La EICom chiede ai GRD di inserire le proprie osservazioni in questa scheda e di non inviarle separatamente.



Scheda 6.2, Invio a EICom

Obiettivo: trasmissione per via elettronica del questionario alla EICom.

- Alla fine dell'immissione dei dati e prima dell'invio alla EICom, effettuare la verifica dei dati.



Pausa

- Pranzo
- Si riprende alle 13:30



Trattande

1. Introduzione e presentazione
2. Feedback sulla versione dell'anno scorso
3. Quadro generale
4. Calcolo dei costi 2011 e novità
- 5. Domande**
6. Feedback pubblico



Le vostre domande

- Cfr. file Word



Trattande

1. Introduzione e presentazione
2. Feedback sulla versione dell'anno scorso
3. Quadro generale
4. Calcolo dei costi 2011 e novità
5. Domande
- 6. Feedback pubblico**



Domande?

Vi ringraziamo per la vostra attenzione e

**siamo volentieri a vostra disposizione nel caso
aveste delle domande.**

www.elcom.admin.ch
info@elcom.admin.ch

oppure

