



Schweizerische Eidgenossenschaft
Confédération suisse
Confederazione Svizzera
Confederaziun svizra

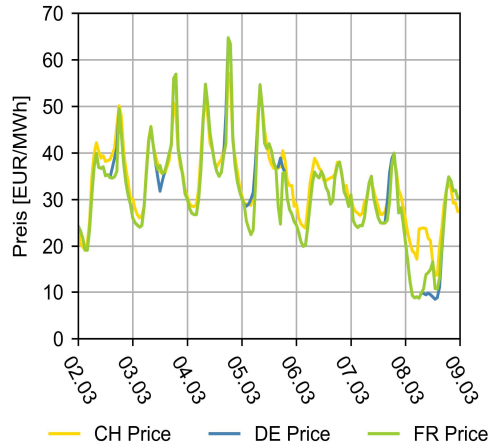
Eidgenössische Elektrizitätskommission EICom
Fachsekretariat
Commission fédérale de l'électricité EICom
Secrétariat technique

Sektion Marktüberwachung / Section Surveillance du marché

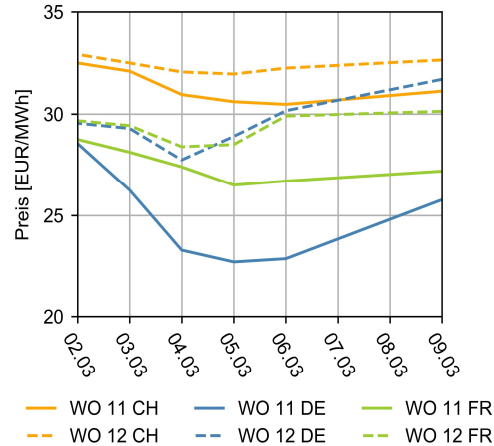
Spotmarktbericht

Rapport du marché à spot

Day ahead Auktion Stundenpreise der vergangenen Woche



Base Wochenkontrakte



Day Ahead Auktion Base Preise im Jahresverlauf



Marktkommentar

Die Woche 10 Base in der Schweiz lieferte gemäss Markterwartungen (zuletzt gehandelter Wochenpreis war 34 EUR/MWh).

Geringe Erzeugung aus Wind zu Beginn der Woche führte zu höheren Preisspitzen insbesondere am Mittwoch. Am Wochenende sorgte die höhere Erzeugung aus Wind und Solar für tiefere Preise. Die Grenzübertragungskapazitäten zu den Nachbarländern Deutschland und Frankreich waren in den frühen Sonntagsstunden ausgelastet, die Schweizer Preise machten die tiefere Preisbewegung von Deutschland und Frankreich nicht ganz mit.

Vom 05.03.2020 13:40 Uhr bis 06.03.2020 02:00 Uhr kam es zu einem Ausfall von 190 MW bei Beznau 2.

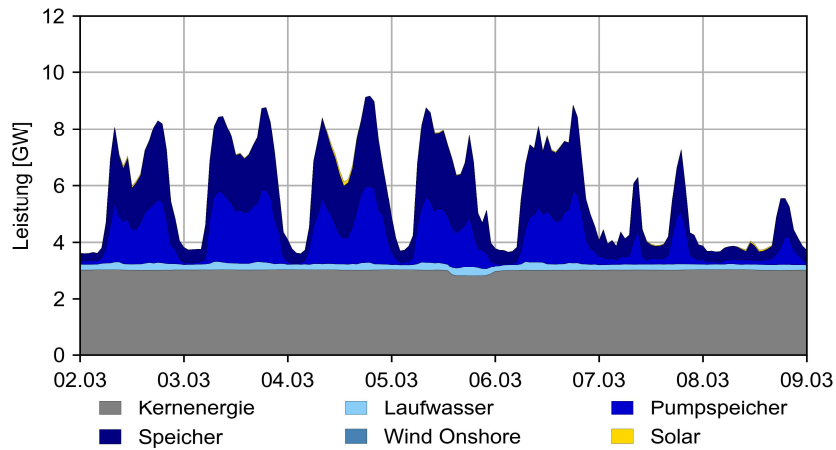
Prognosen für hohe Wintererzeugung und mildere Temperaturen sorgten zu Beginn der Woche für tiefere Preise bei den Frontwochen (insbesondere in Deutschland). Spätere Prognosen passten aber die Wintererzeugung und die Temperaturen nach unten an, was zu einer Erholung der Preise führte.

SCHWEIZ/SUISSE			
Datum / Date	Base	Peak	Offpeak
02.03.2020	35.19	41.73	28.65
03.03.2020	36.65	40.69	32.61
04.03.2020	39.49	44.25	34.73
05.03.2020	36.94	41.15	32.73
06.03.2020	32.91	36.12	29.70
07.03.2020	30.53	31.53	29.53
08.03.2020	23.47	22.74	24.20
Woche 10	33.60	40.79	29.60
Delta %	2.83%	7.31%	-0.35%
FRANKREICH/FRANCE			
	Base	Peak	Offpeak
Woche 10	31.43	39.70	26.83
Delta %	20.35%	19.90%	20.72%
DEUTSCHLAND/ALLEMAGNE			
	Base	Peak	Offpeak
Woche 10	31.68	40.25	26.93
Delta %	30.63%	10.69%	53.59%

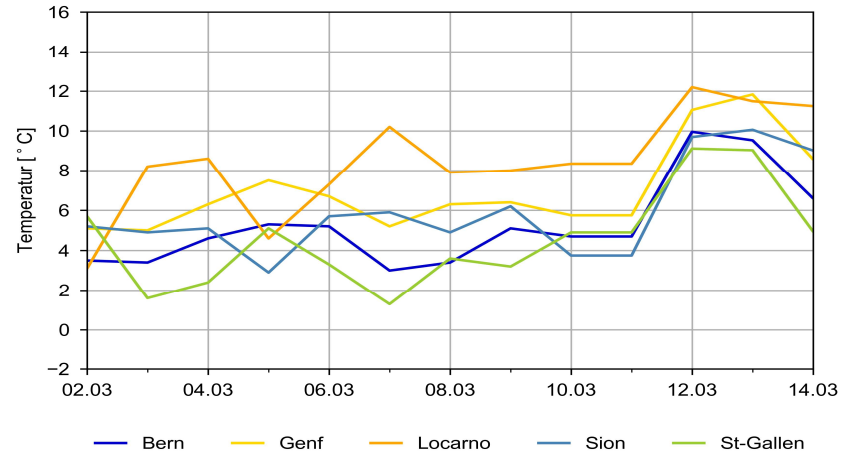
FUNDAMENTALDATEN SCHWEIZ / DONNES FONTAMENTALES SUISSE

Kumulierte realisierte Elektrizitätserzeugung in der Schweiz*

*PV Daten aus Bilanzgruppe EE (Erneuerbare Energien)

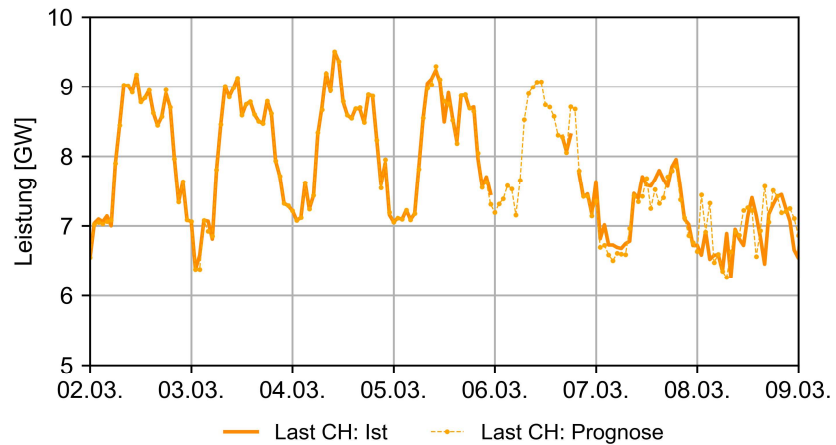


Ist- und Prognosetemperatur Meteostationen Schweiz

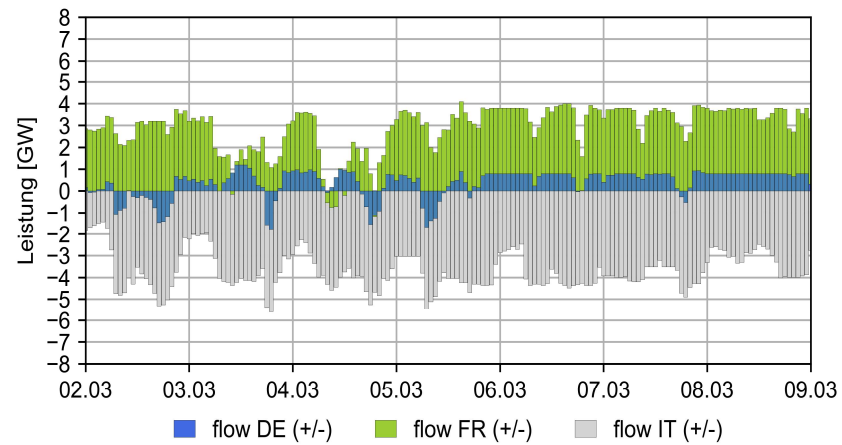


Last

*fehlende Werte auf ENTSO-E für die Schweiz



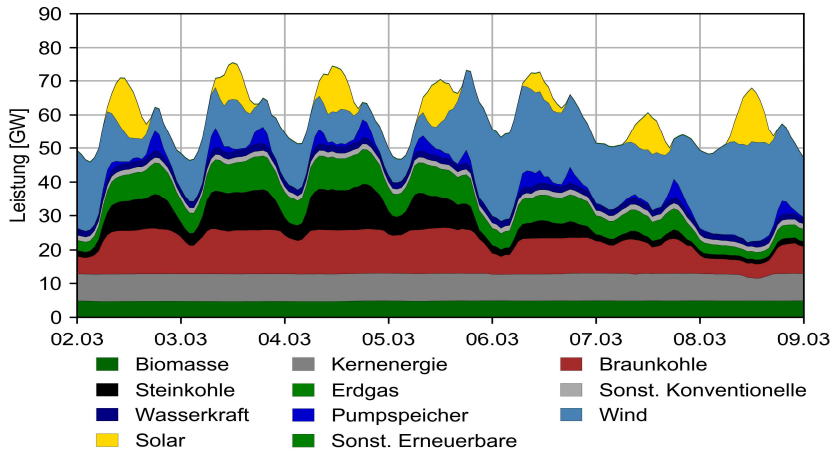
Netto kommerzielle Flüsse, kumuliert
Import in CH (+) / Export aus CH (-)



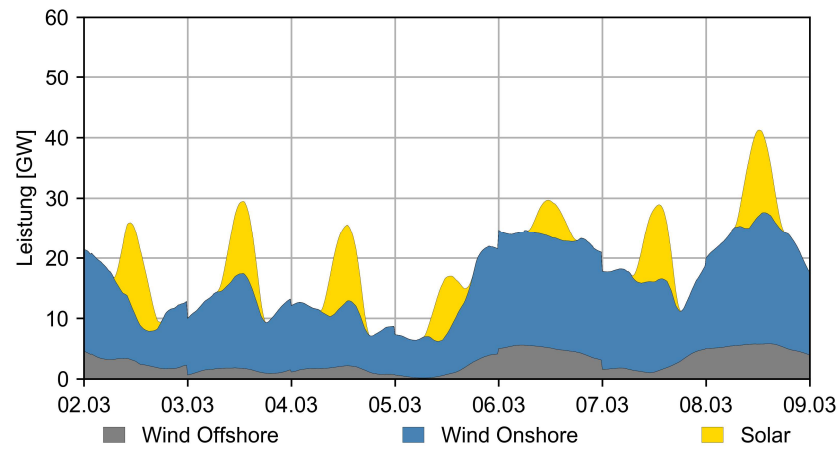
FUNDAMENTALDATEN DEUTSCHLAND UND FRANKREICH

Kumulierte realisierte Erzeugung in Deutschland*

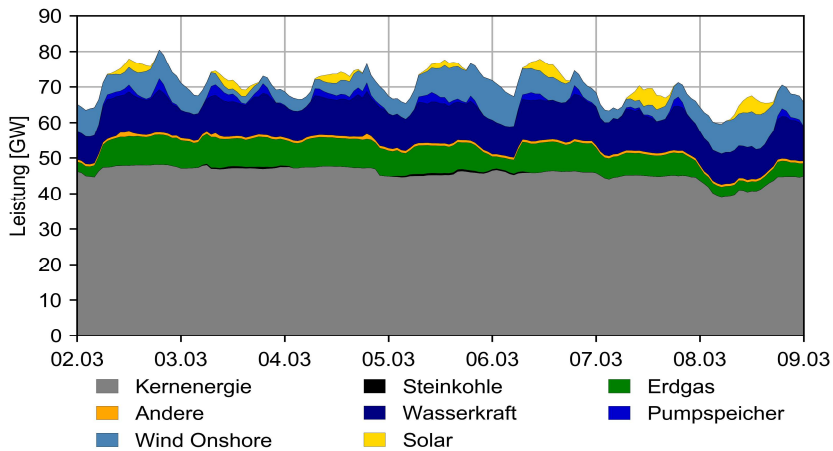
*fehlende Werte für Wind auf ENTSO-E



Kumulierte Erzeugung aus E.E in DE: Prognose

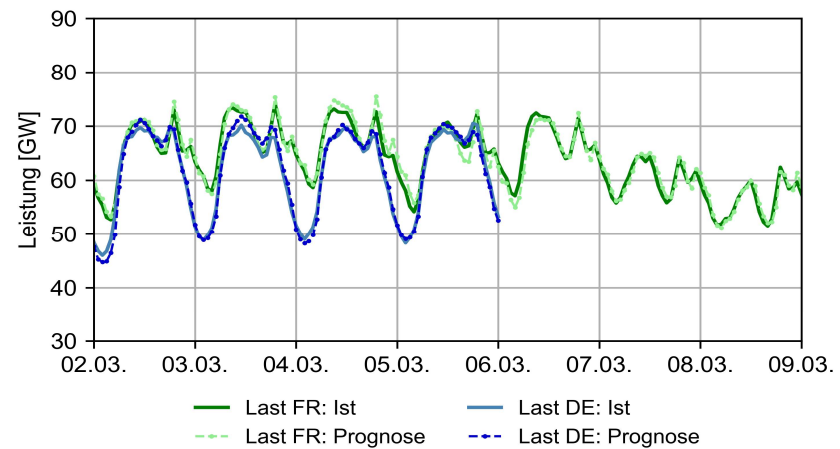


Kumulierte realisierte Erzeugung in Frankreich*



Last Deutschland und Frankreich*

*fehlende Werte auf ENTSO-E für Deutschland



1. Der Spotmarktbericht stellt die Preisentwicklung für die wichtigsten Spotmarktprodukte der Stromgrosshandelsmärkte Schweiz, Deutschland und Frankreich dar. Auf Seite 1 befindet sich oben links der Stundenverlauf der Day Ahead Auktion Spotpreise an der EPEX Spot für die vergangene Woche (24 Werte pro Tag). Oben in der Mitte sind die Wochen-Base Settlementpreise der EEX für die laufende Woche und die Frontwoche W+1 ersichtlich. Unten links/Mitte befindet sich der Tagesdurchschnittswert (Base Preis) der stündlichen Day Ahead Auktion Spotpreise an der EPEX. Die Tabelle Seite 1 gibt für den Schweizer Markt die täglichen Base, Peak und Offpeak Preise der EPEX Day Ahead Auktion dar. Das Tagesstromprodukt Base (Grundlast), bezieht sich auf Stromlieferungen von konstanter Leistung über 24 Stunden, der Preis entspricht dem Durchschnitt der 24 Stundenpreise aus der Day Ahead Auktion. Das Tagesstromprodukt Peak (Spitzenlast) bezieht sich auf Stromlieferungen von konstanter Leistung über zwölf Stunden von 8 Uhr bis 20 Uhr, der Preis entspricht dem Durchschnitt der Stundenpreise von 8 bis 20 Uhr aus der Day Ahead Auktion. Das Tagesstromprodukt Offpeak (Mittellast) bezieht sich auf Stromlieferungen von konstanter Leistung über zwölf Stunden von 0 Uhr bis 8 Uhr und 20 Uhr bis 24 Uhr, der Preis entspricht dem Durchschnitt der Stundenpreise dieser Stunden aus der Day Ahead Auktion. Zusätzlich werden die für die Märkte Schweiz, Frankreich und Deutschland die Base, Peak und Offpeak Preise der Vorwoche angegeben. Das Delta bezieht sich auf die prozentuale Preisveränderung des Vorwochenprodukts gegenüber der Vorwoche. Das Basewochenprodukt bezieht sich auf Stromlieferungen von konstanter Leistung über 24 Stunden über 7 Tage von Montag bis Sonntag. Das Peakwochenprodukt bezieht sich auf Stromlieferungen von konstanter Leistung über 5 Tage von Montag bis Freitag über zwölf Stunden von 8 Uhr bis 20 Uhr (insgesamt 60 Stunden). Das Offpeakwochenprodukt bezieht sich auf Stromlieferungen von konstanter Leistung über 7 Tage, von Montag bis Freitag jeweils von 0 Uhr bis 8 Uhr und 20 Uhr bis 24 Uhr und von Samstag bis Sonntag von 0 Uhr bis 24 Uhr (insgesamt also 108 Stunden). Zusätzlich befindet sich oben rechts ein kurzer Marktkommentar, in dem die wichtigsten Gründe für die auffälligsten Preisentwicklungen in den drei europäischen Strommärkten zusammengefasst werden.

2. Der Spotmarktbericht stellt für die Schweiz auf Seite 2 folgende Fundamentaldaten dar:

Grafik oben links: IST-Werte der Erzeugung in MW.

Grafik unten links: PROGNOSE der Last zum Zeitpunkt D-1. Die Prognose ist massgebend für die Preisfindung am Day Ahead Markt der EPEX.

Grafik oben rechts: IST- und PROGNOSE-Werte der Temperatur für verschiedene Wetterstationen, Quelle: MeteoSchweiz.

Grafik unten rechts: Kommerzielle Flüsse gemäss Stundenfahrplan zum Zeitpunkt D-1. Die Werte sind nettet, d.h. Flüsse in entgegengesetzter Richtung werden miteinander verrechnet und nur der übrigbleibende Nettowert wird dargestellt. Exporte aus der Schweiz in die Nachbarländer werden als negativer Wert dargestellt und Importe vom Ausland in die Schweiz als positiver Wert. Es handelt sich dabei um kumulierte Werte, d.h. der oberste Wert des Balkens im positiven Bereich der y-Achse zeigt die totale exportierte Menge pro Stunde an. Die unterschiedlichen Farben zeigen an, in welches Land wieviel exportiert wurde.

3. Der Spotmarktbericht stellt für die Deutschland und Frankreich auf Seite 3 folgende Fundamentaldaten dar:

Grafik oben links: IST-Werte für die Erzeugung in Deutschland. Es ist zu beachten, dass einzelne Erzeugungsträger zusammengefasst wurden! Beim Wind handelt es sich um die Summe aus Offshore und Onshore Wind. Unter Sonst. Konventionelle fallen Energie aus Gas aus Kohlevergasung, Mineralöl, Abfall, Gichtgas, Hochofengas, Raffineriegas, Gas mit hohem Wasserstoffanteil, sonstige Rohstoffe aus Produktion und Gemisch aus mehreren Brennstoffen. Sonst. Erneuerbare ist die Summe aus Erdwärme, Deponiegas, Klärgas und Grubengas. Wasserkraft stellt die Erzeugung aus Laufwasser und Speicherkraftwerke dar.

Grafik oben rechts: PROGNOSE-Werte für die Erzeugung aus Wind und Sonne in Deutschland zum Zeitpunkt D-1. Da dies Prognosewerte sind, können sie von den IST-Werten in der Grafik oben links (IST-WERTE für die Erzeugung von Deutschland) abweichen. Grafik unten links: IST-Werte für die Erzeugung in Frankreich. Auch hier wurden verschiedene Erzeugungsträger zusammengefasst. Wasserkraft stellt die Erzeugung aus Laufwasser und Speicherkraftwerke dar. Andere ist die Summe aus Biomasse, Abfall und Mineralöl.

Grafik unten rechts: PROGNOSE der Last zum Zeitpunkt D-1. Diese ist massgebend für die Preisfindung am Day Ahead Markt der EPEX.

Disclaimer: Solardaten beinhalten nur Daten, die von der Erneuerbaren Bilanzgruppe zur Verfügung gestellt werden. Die tatsächliche PV-Einspeisung in der Schweiz kann höher sein.

1. Le rapport du marché spot présente l'évolution des prix des principaux produits spot des marchés de gros de l'électricité en Suisse, Allemagne et France. Le graphique en haut à gauche de la page 1 montre l'évolution des prix horaires des enchères day-ahead (EPEX Spot) de la semaine écoulée (24 valeurs par jour). Le graphique en bas à gauche/milieu présente la valeur journalière moyenne (Base prix) des prix spot horaires des enchères day-ahead EPEX. Le tableau de la page 1 présente pour le marché suisse les prix quotidiens Base, Peak et Offpeak des enchères day-ahead EPEX. Le produit journalier Base (charge de base) se rapporte aux fournitures d'électricité de puissance constante pendant 24 heures, le prix correspondant à la moyenne des 24 prix horaires des enchères day-ahead. Le produit journalier Peak (charge de pointe) se rapporte aux fournitures d'électricité de puissance constante sur 12 heures de 8 à 20 heures, le prix correspondant à la moyenne des prix horaires de 8 à 20 heures des enchères day-ahead. Le produit journalier Offpeak (charge moyenne) se rapporte aux fournitures d'électricité de puissance constante sur 12 heures de 0 à 8 heures et de 20 à 24 heures, le prix correspondant à la moyenne des prix horaires de ces heures lors des enchères day-ahead. Par ailleurs, les prix Base, Peak et Offpeak de la semaine précédente sont indiqués pour les marchés Suisse, France et Allemagne. Le delta se réfère au pourcentage de variation du prix du produit de la semaine précédente par rapport à la semaine d'avant. Le produit hebdomadaire Base se rapporte aux fournitures d'électricité de puissance constante sur 24 heures et 7 jours du lundi au dimanche. Le produit hebdomadaire Peak se rapporte aux fournitures d'électricité de puissance constante sur 5 jours lundi au vendredi sur douze heures de 8 à 20 heures (60 heures en tout). Le produit hebdomadaire Offpeak se rapporte aux fournitures d'électricité de puissance constante sur 7 jours du lundi au vendredi de 0 à 8 heures et de 20 à 24 heures ainsi que du samedi au dimanche de 0 à 24 heures (donc 108 heures au total).

Un bref commentaire du marché en haut à droite de la page résume les principales raisons des évolutions de prix les plus marquées sur les trois marchés européens de l'électricité.

2. Le rapport du marché spot présente à la page 2 les données fondamentales pour la Suisse :

Graphique en haut à gauche : Valeurs réelles de production en MW

Graphique en bas à gauche : Prévisions de la charge au moment J-1. Les prévisions sont déterminantes pour la fixation du prix des enchères day-ahead EPEX.

Graphique en haut à droite : Valeurs actuelles et prévisions des températures, source: MétéoSuisse

Graphique en bas à droite : Flux commerciaux selon horaire au moment J-1. Il s'agit de valeurs nettes, c'est-à-dire que les flux en sens inverse sont également comptabilisés et seule la valeur nette restante est indiquée. Les exportations de la Suisse vers les pays voisins sont présentées comme une valeur négative et les importations depuis l'étranger vers la Suisse sont présentées comme une valeur positive. Il s'agit de valeurs cumulées, c'est-à-dire que la valeur la plus élevée de la barre dans la partie positive de l'axe des y indique la quantité totale exportée par heure. Les différentes couleurs indiquent la quantité exportée dans quel pays.

3. Le rapport du marché spot présente à la page 2 les données fondamentales pour l'Allemagne et la France :

Graphique en haut à gauche: valeurs réelles de production en Allemagne. Il est à noter que plusieurs sources d'énergie ont été regroupées. L'éolien regroupe l'éolien offshore et l'éolien onshore. On compte dans les autres énergies conventionnelles : l'énergie produite à partir de gaz provenant de la gazéification du charbon, des huiles minérales, des déchets, de gaz de haut fourneau, de gaz de raffinerie, de gaz à forte teneur en hydrogène, d'autres matières premières provenant de la production et de mix de plusieurs combustibles. Les autres énergies renouvelables regroupent l'énergie géothermique, le gaz d'enfouissement, le gaz d'égout et le gaz de mine. La force hydraulique comprend la production d'énergie par les centrales au fil de l'eau et les centrales à accumulation.

Graphique en haut à droite : valeurs prévisionnelles pour la production à partir de l'éolien et du solaire en Allemagne au moment J-1.

Comme il s'agit de valeurs prévisionnelles, elles peuvent différer des valeurs réelles du graphique en haut à gauche (valeurs pour la production en Allemagne).

Graphique en bas à gauche : valeurs réelles pour la production en France. Ici aussi, différentes sources de production ont été regroupées. La force hydraulique est la production d'énergie par des centrales au fil de l'eau et des centrales à accumulation. Les autres sources regroupent la biomasse, les déchets et les huiles minérales.

Graphique en bas à droite: prévisions de la charge au moment J-1. Les prévisions sont déterminantes pour la fixation du prix des enchères day-ahead EPEX.

Disclaimer: Les données de la production solaire se basent uniquement sur les données mises à disposition du groupe-bilan des énergies renouvelables. La production solaire effective peut être plus haute.

Begriffe der Graphiken / Termes des graphiques

Day Ahead Auktion Stundenpreise der vergangenen Woche
 Day Ahead Auktion Base Preise im Jahresverlauf
 Base Wochenkontrakte
 Woche (WO)

Prix horaire des enchères day-ahead de la semaine écoulée
 Enchères day-ahead Base: Variation annuelle des prix
 Base: contrats hebdomadaires
 Semaine

Kumulierte realisierte Erzeugung in der Schweiz
 Day Ahead Lastprognose in der Schweiz
 Ist- und Prognosetemperatur Meteostationen Schweiz
 Netto kommerzielle Flüsse, kumuliert
 Export aus CH (+) / Import in CH (-)

Production cumulée réalisée en Suisse
 Prévision de la charge day-ahead en Suisse
 Températures actuelles et prévisions des stations météo en Suisse
 Flux commerciaux nets, cumulés
 export CH (+) / import CH (-)

Kumulierte realisierte Erzeugung in Deutschland
 Kumulierte realisierte Erzeugung in Frankreich
 Kumulierte Erzeugung aus E.E. in DE: Prognose
 Day Ahead Lastprognose

Production cumulée réalisée en Allemagne
 Production cumulée réalisée en France
 Prévision de la production cumulée renouvelables en Allemagne
 Prévision de charge day-ahead

Solar
 Wind
 Wind Onshore
 Wind Offshore
 Wasserkraft
 Laufwasser
 Pumpspeicher
 Speicher
 Kernenergie
 Biomasse
 Sonst. Erneuerbare
 Braunkohle
 Steinkohle
 Erdgas
 Sonst. Konventionelle
 andere
 Last

Solaire
 Eolien
 Eolien Onshore
 Eolien Offshore
 Centrales hydroélectriques
 Centrales au fil de l'eau
 Centrales de pompage-turbinage
 Centrales à accumulation
 Nucléaire
 Biomasse
 Autres renouvelables
 Lignite
 Houille
 Gaz naturel
 Autres conventionnelles
 Autres
 Charge