



Schweizerische Eidgenossenschaft  
Confédération suisse  
Confederazione Svizzera  
Confederaziun svizra

1

**Eidgenössische Elektrizitätskommission ElCom**  
Fachsekretariat  
**Commission fédérale de l'électricité ElCom**  
Secrétariat technique

Sektion Marktüberwachung / Section Surveillance du marché

---

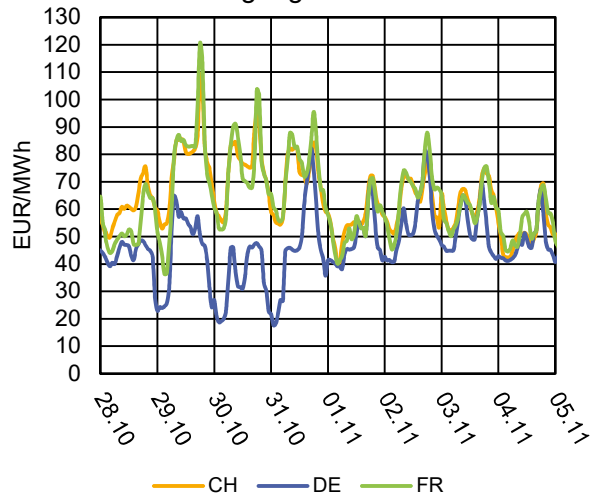
# **Spotmarktbericht**

## **Rapport du marché spot**

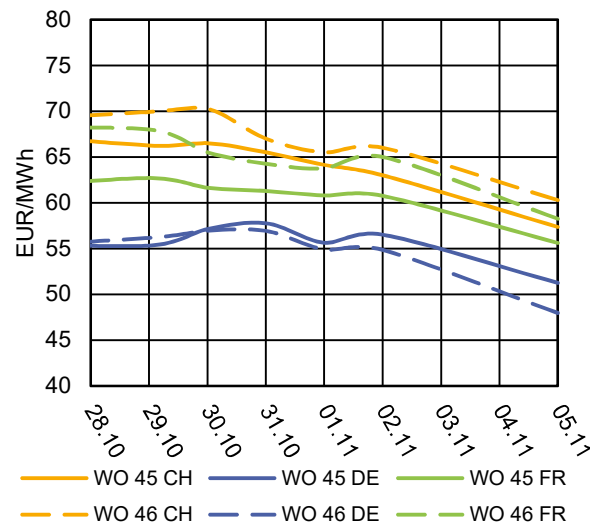
---

# Spotmarktbericht vom 06.11.2018 / Rapport du marché spot du 06.11.2018

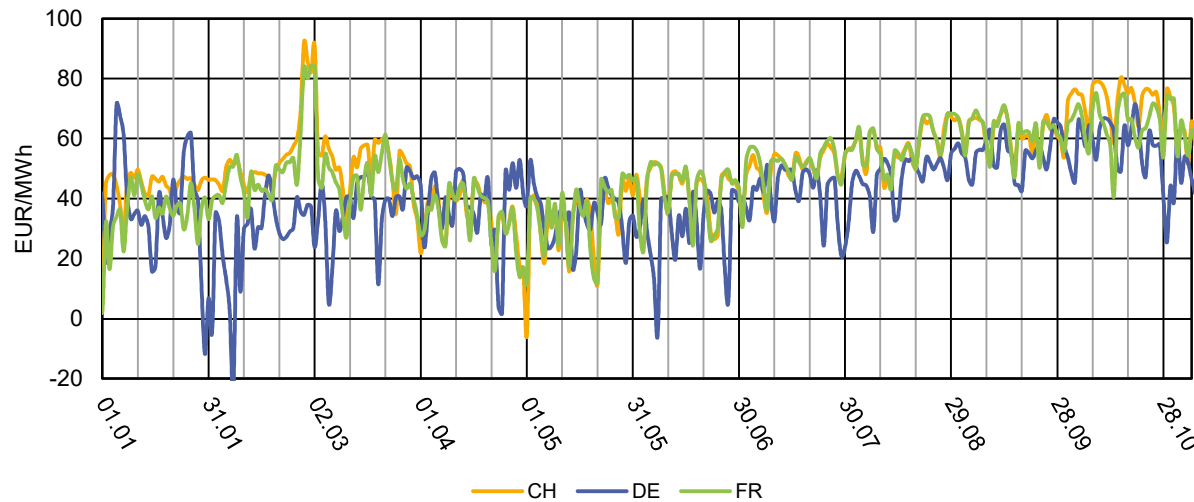
Day Ahead Auktion Stundenpreise der vergangenen Woche



Base Wochenkontrakte



Day Ahead Auktion Base Preise im Jahresverlauf



## MARKTKOMMENTAR / COMMENTAIRE DU MARCHÉ

Vom 29.10. bis 31.10. war der deutsche Markt deutlich vom französischen und Schweizer Markt entkoppelt, was auf die grosse Wind-einspeisung in Deutschland und auf limitierte Grenzkapazitäten zurückgeführt werden kann. Die Preisspitzen in Frankreich in dieser Periode führten zu Exporten der Schweiz nach Frankreich.

Am 02. November wurde das Atomkraftwerk Leibstadt nach der ordentlichen Revision wieder in Betrieb genommen.

Die Aussicht auf milderes Wetter drückte auf die Base Wochenkontrakte.

### SCHWEIZ/SUISSE

Datum / Date	Base	Peak	Offpeak
29.10.2018	76.45	87.10	65.80
30.10.2018	73.87	81.50	66.24
31.10.2018	70.20	77.97	62.43
01.11.2018	55.99	58.84	53.14
02.11.2018	63.36	69.88	56.84
03.11.2018	62.62	65.22	60.02
04.11.2018	51.56	54.26	48.86
<b>Woche 44</b>	<b>64.86</b>	<b>75.06</b>	<b>59.20</b>
Delta %	-10.25%	-6.98%	-12.42%

### FRANKREICH/FRANCE

	Base	Peak	Offpeak
<b>Woche 44</b>	<b>65.18</b>	<b>76.76</b>	<b>58.75</b>
Delta %	0.00	0.04	-0.03

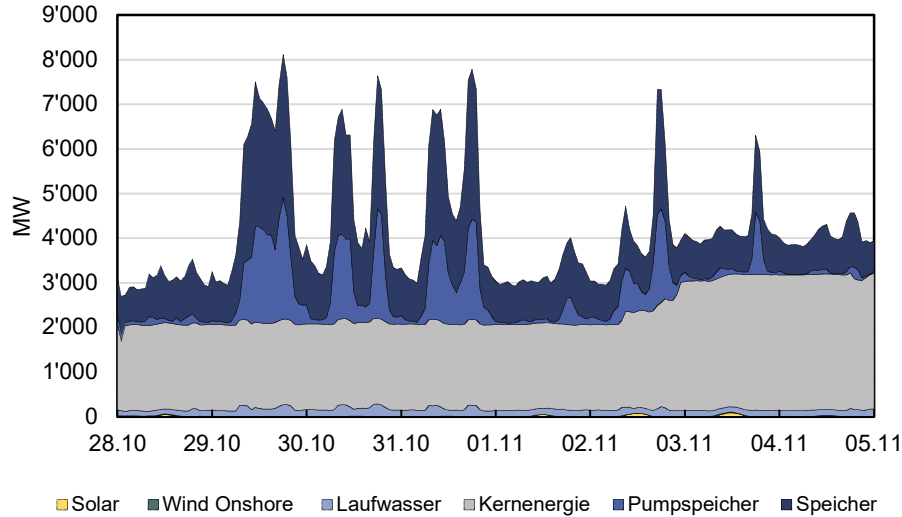
### DEUTSCHLAND/ALLEMAGNE

	Base	Peak	Offpeak
<b>Woche 44</b>	<b>46.00</b>	<b>46.20</b>	<b>45.89</b>
Delta %	-14.35%	-18.90%	-11.57%

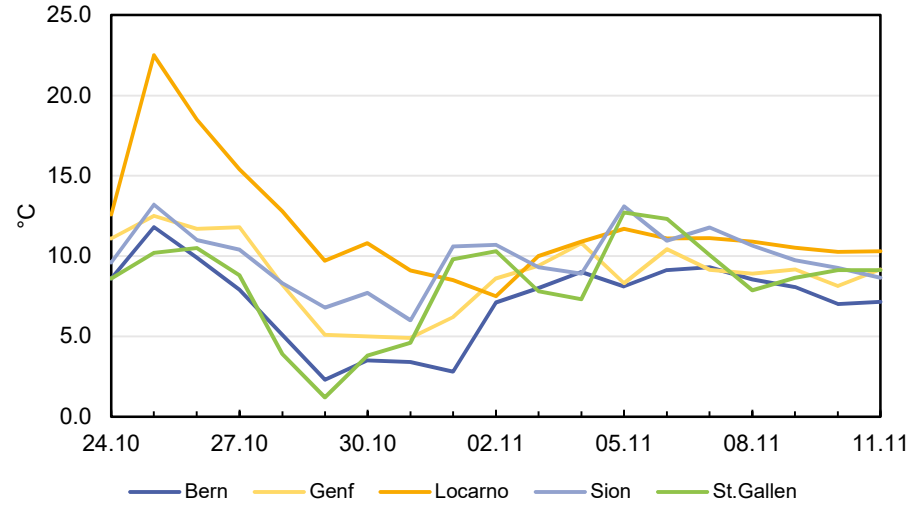
# Spotmarktbericht vom 06.11.2018 / Rapport du marché spot du 06.11.2018

## FUNDAMENTALDATEN SCHWEIZ / DONNES FONTAMENTALES SUISSE

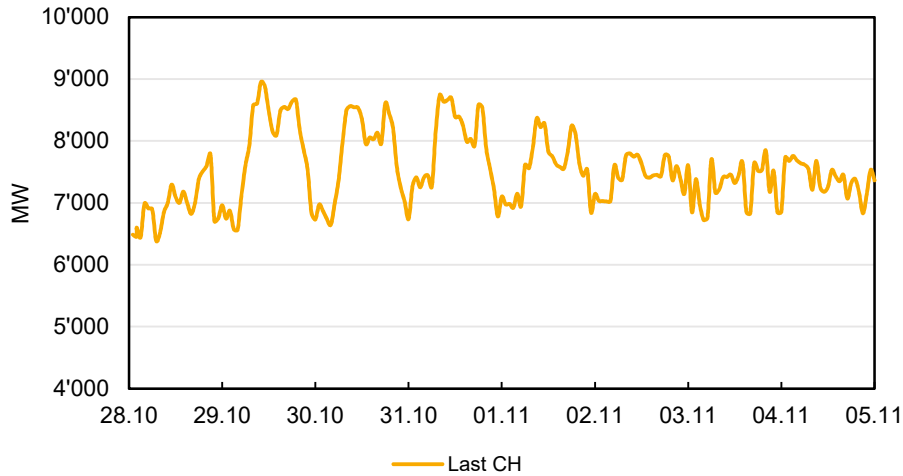
Kumulierte realisierte Erzeugung in der Schweiz



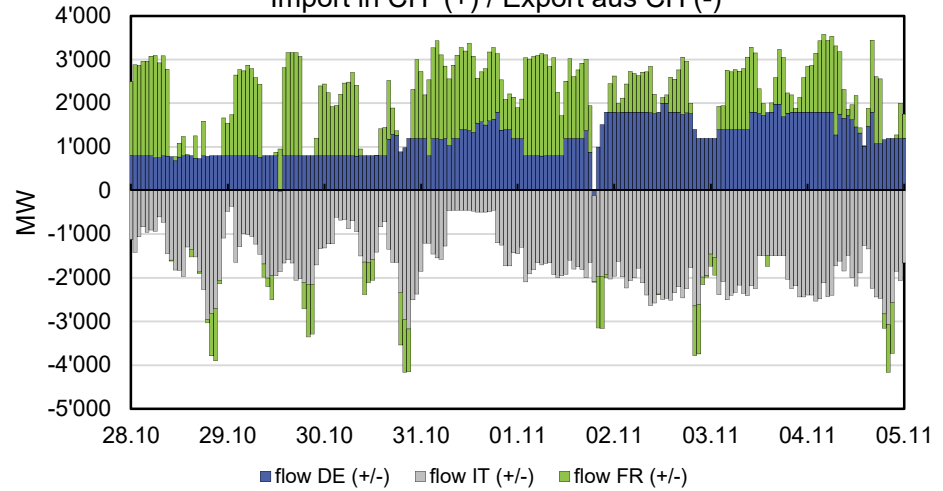
Ist- und Prognosetemperatur Meteostationen Schweiz



Day Ahead Lastprognose in der Schweiz

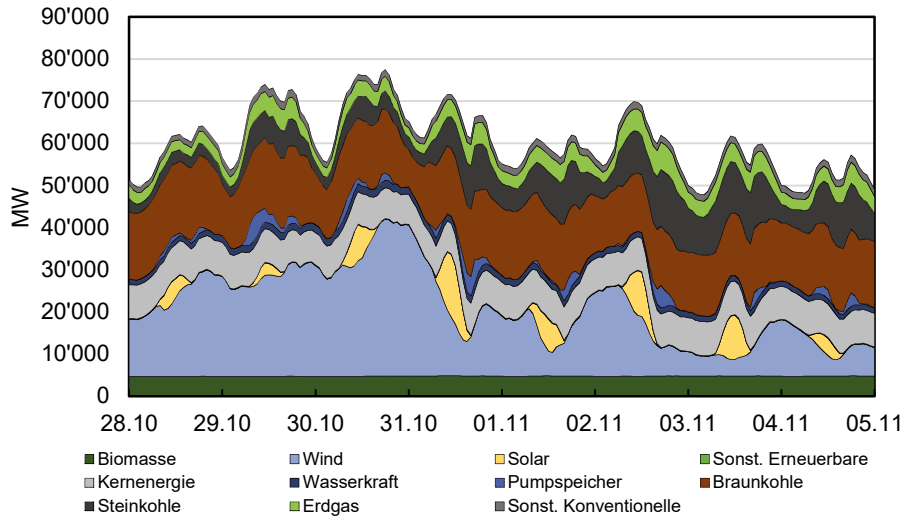


Netto kommerzielle Flüsse, kumuliert  
Import in CH (+) / Export aus CH (-)

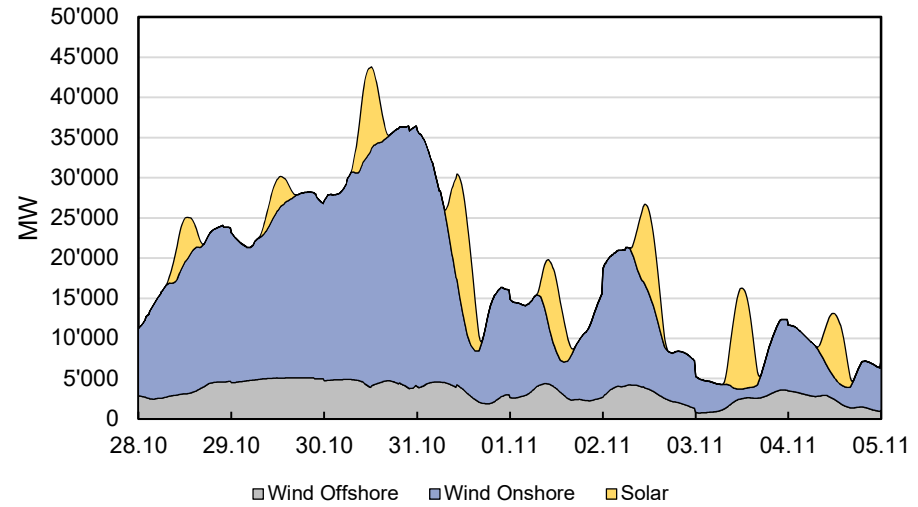


## FUNDAMENTALDATEN DEUTSCHLAND UND FRANKREICH

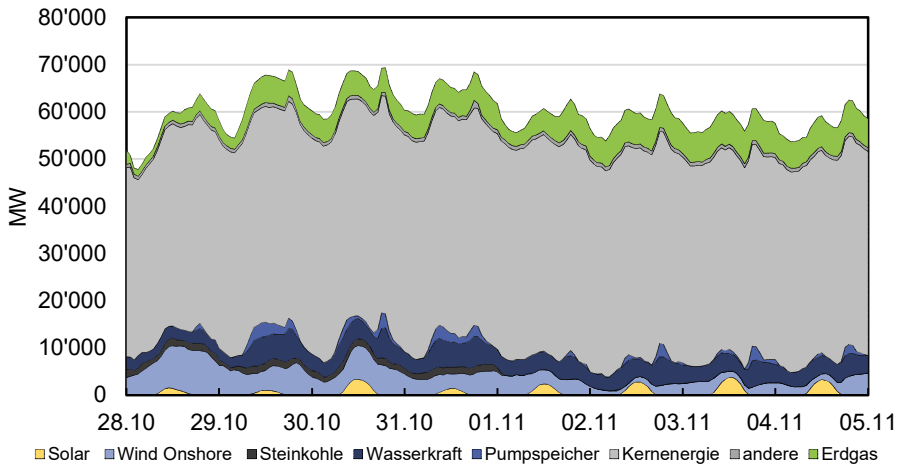
Kumulierte realisierte Erzeugung in Deutschland



Kumulierte Erzeugung aus E.E. in DE: Prognose

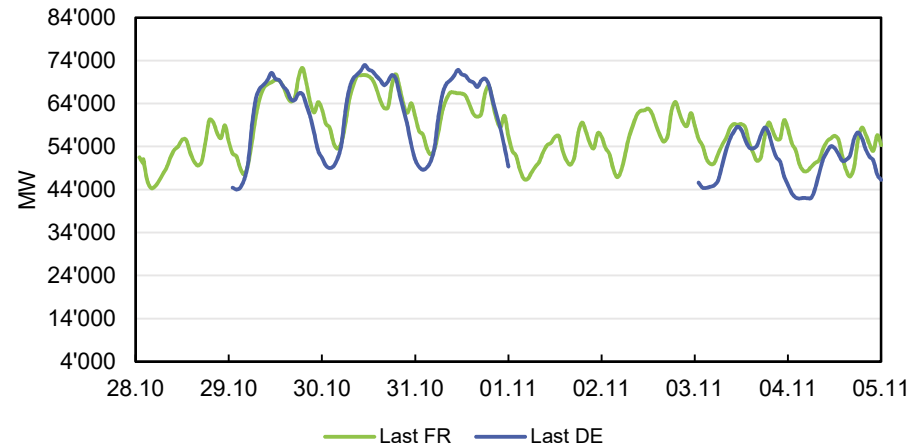


Kumulierte realisierte Erzeugung in Frankreich



Day Ahead Lastprognose\*

\*fehlende Werte auf ENTSOE für Deutschland



1. Der Spotmarktbericht stellt die Preisentwicklung für die wichtigsten Spotmarktprodukte der Stromgrosshandelsmärkte Schweiz, Deutschland und Frankreich dar. Auf Seite 1 befindet sich oben links der Stundenverlauf der Day Ahead Auktion Spotpreise an der EPEX Spot für die vergangene Woche (24 Werte pro Tag). Oben in der Mitte sind die Wochen-Base Settlementpreise der EEX für die laufende Woche und die Frontwoche W+1 ersichtlich. Unten links/Mitte befindet sich der Tagesdurchschnittswert (Base Preis) der stündlichen Day Ahead Auktion Spotpreise an der EPEX. Die Tabelle Seite 1 gibt für den Schweizer Markt die täglichen Base, Peak und Offpeak Preise der EPEX Day Ahead Auktion dar. Das Tagesstromprodukt Base (Grundlast), bezieht sich auf Stromlieferungen von konstanter Leistung über 24 Stunden, der Preis entspricht dem Durchschnitt der 24 Stundenpreise aus der Day Ahead Auktion. Das Tagesstromprodukt Peak (Spitzenlast) bezieht sich auf Stromlieferungen von konstanter Leistung über zwölf Stunden von 8 Uhr bis 20 Uhr, der Preis entspricht dem Durchschnitt der Stundenpreise von 8 bis 20 Uhr aus der Day Ahead Auktion. Das Tagesstromprodukt Offpeak (Mittellast) bezieht sich auf Stromlieferungen von konstanter Leistung über zwölf Stunden von 0 Uhr bis 8 Uhr und 20 Uhr bis 24 Uhr, der Preis entspricht dem Durchschnitt der Stundenpreise dieser Stunden aus der Day Ahead Auktion. Zusätzlich werden die für die Märkte Schweiz, Frankreich und Deutschland die Base, Peak und Offpeak Preise der Vorwoche angegeben. Das Delta bezieht sich auf die prozentuale Preisveränderung des Vorwochenprodukts gegenüber der Vorwoche. Das Basewochenprodukt bezieht sich auf Stromlieferungen von konstanter Leistung über 24 Stunden über 7 Tage von Montag bis Sonntag. Das Peakwochenprodukt bezieht sich auf Stromlieferungen von konstanter Leistung über 5 Tage von Montag bis Freitag über zwölf Stunden von 8 Uhr bis 20 Uhr (insgesamt 60 Stunden). Das Offpeakwochenprodukt bezieht sich auf Stromlieferungen von konstanter Leistung über 7 Tage, von Montag bis Freitag jeweils von 0 Uhr bis 8 Uhr und 20 Uhr bis 24 Uhr und von Samstag bis Sonntag von 0 Uhr bis 24 Uhr (insgesamt also 108 Stunden).  
Zusätzlich befindet sich oben rechts ein kurzer Marktkommentar, in dem die wichtigsten Gründe für die auffälligsten Preisentwicklungen in den drei europäischen Strommärkten zusammengefasst werden

2. Der Spotmarktbericht stellt für die Schweiz auf Seite 2 folgende Fundamentaldaten dar:

Grafik oben links: IST-Werte der Erzeugung in MW.

Grafik unten links: PROGNOSE der Last zum Zeitpunkt D-1. Die Prognose ist massgebend für die Preisfindung am Day Ahead Markt der EPEX.

Grafik oben rechts: IST- und PROGNOSE-Werte der Temperatur für verschiedene Wetterstationen, Quelle: MeteoSchweiz.

Grafik unten rechts: Kommerzielle Flüsse gemäss Stundenfahrplan zum Zeitpunkt D-1. Die Werte sind genettet, d.h. Flüsse in entgegengesetzter Richtung werden miteinander verrechnet und nur der übrigbleibende Nettowert wird dargestellt. Exporte aus der Schweiz in die Nachbarländer werden als positiver Wert dargestellt und Importe vom Ausland in die Schweiz als negativer Wert. Es handelt sich dabei um kumulierte Werte, d.h. der oberste Wert des Balkens im positiven Bereich der y-Achse zeigt die totale exportierte Menge pro Stunde an. Die unterschiedlichen Farben zeigen an, in welches Land wieviel exportiert wurde.

3. Der Spotmarktbericht stellt für die Deutschland und Frankreich auf Seite 3 folgende Fundamentaldaten dar:

Grafik oben links: IST-Werte für die Erzeugung in Deutschland. Es ist zu beachten, dass einzelne Erzeugungsträger zusammengefasst wurden! Beim Wind handelt es sich um die Summe aus Offshore und Onshore Wind. Unter Sonst. Konventionelle fallen Energie aus Gas aus Kohlevergasung, Mineralöl, Abfall, Gichtgas, Hochofengas, Raffineriegas, Gas mit hohem Wasserstoffanteil, sonstige Rohstoffe aus Produktion und Gemisch aus mehreren Brennstoffen. Sonst. Erneuerbare ist die Summe aus Erdwärme, Deponiegas, Klärgas und Grubengas. Wasserkraft stellt die Erzeugung aus Laufwasser und Speicherkraftwerke dar.

Grafik oben rechts: PROGNOSE-Werte für die Erzeugung aus Wind und Sonne in Deutschland zum Zeitpunkt D-1. Da dies Prognosewerte sind, können sie von den IST-Werten in der Grafik oben links (IST-WERTE für die Erzeugung von Deutschland) abweichen. Grafik unten links: IST-Werte für die Erzeugung in Frankreich. Auch hier wurden verschiedene Erzeugungsträger zusammengefasst. Wasserkraft stellt die Erzeugung aus Laufwasser und Speicherkraftwerke dar. Andere ist die Summe aus Biomasse, Abfall und Mineralöl.

1. Le rapport du marché spot présente l'évolution des prix des principaux produits spot des marchés de gros de l'électricité en Suisse, Allemagne et France. Le graphique en haut à gauche de la page 1 montre l'évolution des prix horaires des enchères day-ahead (EPEX Spot) de la semaine écoulée (24 valeurs par jour). Le graphique en bas à gauche/milieu présente la valeur journalière moyenne (Base prix) des prix spot horaires des enchères day-ahead EPEX. Le tableau de la page 1 présente pour le marché suisse les prix quotidiens Base, Peak et Offpeak des enchères day-ahead EPEX. Le produit journalier Base (charge de base) se rapporte aux fournitures d'électricité de puissance constante pendant 24 heures, le prix correspondant à la moyenne des 24 prix horaires des enchères day-ahead. Le produit journalier Peak (charge de pointe) se rapporte aux fournitures d'électricité de puissance constante sur 12 heures de 8 à 20 heures, le prix correspondant à la moyenne des prix horaires de 8 à 20 heures des enchères day-ahead. Le produit journalier Offpeak (charge moyenne) se rapporte aux fournitures d'électricité de puissance constante sur 12 heures de 0 à 8 heures et de 20 à 24 heures, le prix correspondant à la moyenne des prix horaires de ces heures lors des enchères day-ahead. Par ailleurs, les prix Base, Peak et Offpeak de la semaine précédente sont indiqués pour les marchés Suisse, France et Allemagne. Le delta se réfère au pourcentage de variation du prix du produit de la semaine précédente par rapport à la semaine d'avant. Le produit hebdomadaire Base se rapporte aux fournitures d'électricité de puissance constante sur 24 heures et 7 jours du lundi au dimanche. Le produit hebdomadaire Peak se rapporte aux fournitures d'électricité de puissance constante sur 5 jours du lundi au vendredi sur douze heures de 8 à 20 heures (60 heures en tout). Le produit hebdomadaire Offpeak se rapporte aux fournitures d'électricité de puissance constante sur 7 jours du lundi au vendredi de 0 à 8 heures et de 20 à 24 heures ainsi que du samedi au dimanche de 0 à 24 heures (donc 108 heures au total).

Un bref commentaire du marché en haut à droite de la page résume les principales raisons des évolutions de prix les plus marquées sur les trois marchés européens de l'électricité.

2. Le rapport du marché spot présente à la page 2 les données fondamentales pour la Suisse :

Graphique en haut à gauche : Valeurs réelles de production en MW

Graphique en bas à gauche : Prévisions de la charge au moment J-1. Les prévisions sont déterminantes pour la fixation du prix des enchères day-ahead EPEX.

Graphique en haut à droite : Valeurs actuelles et prévisions des températures, source: MétéoSuisse

Graphique en bas à droite : Flux commerciaux selon horaire au moment J-1. Il s'agit de valeurs nettes, c'est-à-dire que les flux en sens inverse sont également comptabilisés et seule la valeur nette restante est indiquée. Les exportations de la Suisse vers les pays voisins sont présentées comme une valeur positive et les importations depuis l'étranger vers la Suisse sont présentées comme une valeur négative. Il s'agit de valeurs cumulées, c'est-à-dire que la valeur la plus élevée de la barre dans la partie positive de l'axe des y indique la quantité totale exportée par heure. Les différentes couleurs indiquent la quantité exportée dans quel pays.

3. Le rapport du marché spot présente à la page 2 les données fondamentales pour l'Allemagne et la France :

Graphique en haut à gauche: valeurs réelles de production en Allemagne. Il est à noter que plusieurs sources d'énergie ont été regroupées. L'éolien regroupe l'éolien offshore et l'éolien onshore. On compte dans les autres énergies conventionnelles : l'énergie produite à partir de gaz provenant de la gazéification du charbon, des huiles minérales, des déchets, de gaz de haut fourneau, de gaz de raffinerie, de gaz à forte teneur en hydrogène, d'autres matières premières provenant de la production et de mix de plusieurs combustibles. Les autres énergies renouvelables regroupent l'énergie géothermique, le gaz d'enfouissement, le gaz d'égout et le gaz de mine. La force hydraulique comprend la production d'énergie par les centrales au fil de l'eau et les centrales à accumulation.

Graphique en haut à droite : valeurs prévisionnelles pour la production à partir de l'éolien et du solaire en Allemagne au moment J-1.

Comme il s'agit de valeurs prévisionnelles, elles peuvent différer des valeurs réelles du graphique en haut à gauche (valeurs pour la production en Allemagne).

Graphique en bas à gauche : valeurs réelles pour la production en France. Ici aussi, différentes sources de production ont été regroupées. La force hydraulique est la production d'énergie par des centrales au fil de l'eau et des centrales à accumulation. Les autres sources regroupent la biomasse, les déchets et les huiles minérales.

Graphique en bas à droite: prévisions de la charge au moment J-1. Les prévisions sont déterminantes pour la fixation du prix des enchères day-ahead EPEX.

# Spotmarktbericht vom 06.11.2018 / Rapport du marché spot du 06.11.2018

## Begriffe der Graphiken / Termes des graphiques

Day Ahead Auktion Stundenpreise der vergangenen Woche  
Day Ahead Auktion Base Preise im Jahresverlauf  
Base Wochenkontrakte  
Woche (WO)

Kumulierte realisierte Erzeugung in der Schweiz  
Day Ahead Lastprognose in der Schweiz  
Ist- und Prognosetemperatur Meteorstationen Schweiz  
Netto kommerzielle Flüsse, kumuliert  
Export aus CH (+) / Import in CH (-)

Kumulierte realisierte Erzeugung in Deutschland  
Kumulierte realisierte Erzeugung in Frankreich  
Kumulierte Erzeugung aus E.E. in DE: Prognose  
Day Ahead Lastprognose

Solar  
Wind  
Wind Onshore  
Wind Offshore  
Wasserkraft  
Laufwasser  
Pumpspeicher  
Speicher  
Kernenergie  
Biomasse  
Sonst. Erneuerbare  
Braunkohle  
Steinkohle  
Erdgas  
Sonst. Konventionelle  
andere  
Last

Prix horaire des enchères day-ahead de la semaine écoulée  
Enchères day-ahead Base: Variation annuelle des prix  
Base: contrats hebdomadaires  
Semaine

Production cumulée réalisée en Suisse  
Prévision de la charge day-ahead en Suisse  
Températures actuelles et prévisions des stations météo en Suisse  
Flux commerciaux nets, cumulés  
export CH (+) / import CH (-)

Production cumulée réalisée en Allemagne  
Production cumulée réalisée en France  
Prévision de la production cumulée renouvelables en Allemagne  
Prévision de charge day-ahead

Solaire  
Eolien  
Eolien Onshore  
Eolien Offshore  
Centrales hydroélectriques  
Centrales au fil de l'eau  
Centrales de pompage-turbinage  
Centrales à accumulation  
Nucléaire  
Biomasse  
Autres renouvelables  
Lignite  
Houille  
Gaz naturel  
Autres conventionnelles  
Autres  
Charge