



Schweizerische Eidgenossenschaft
Confédération suisse
Confederazione Svizzera
Confederaziun svizra

Eidgenössische Elektrizitätskommission ElCom
Fachsekretariat

Commission fédérale de l'électricité ElCom
Secrétariat technique

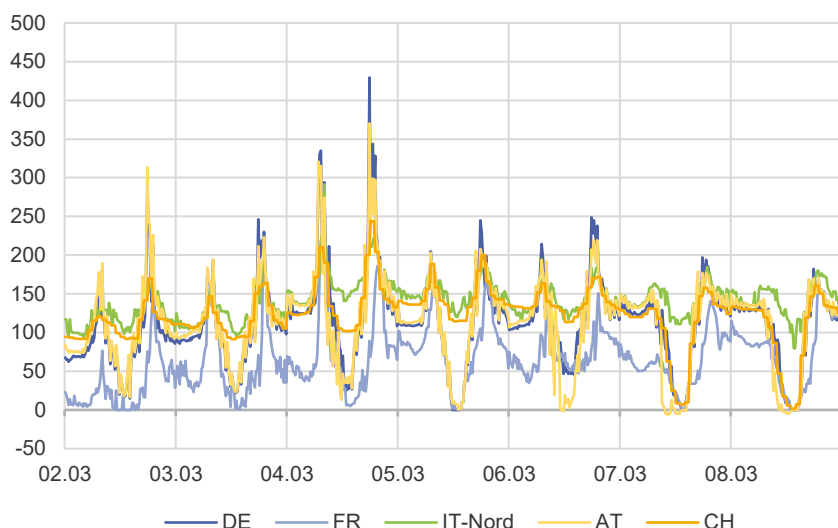
Marktbericht

Rapport de marché

Marktbericht vom 10.03.2026 / Rapport de marché du 10.03.2026

Überblick

Day-Ahead Preise [EUR/MWh]



Basepreise der Berichtswoche ab 02.03.2026

EUR/MWh	CH	DE	FR	IT-Nord	AT
Wochenmittel	123.0	113.5	65.5	141.1	112.3
Vorwoche	102.1	74.9	22.4	91.1	81.6
Veränderung	+21%	+51%	+192%	+55%	+38%

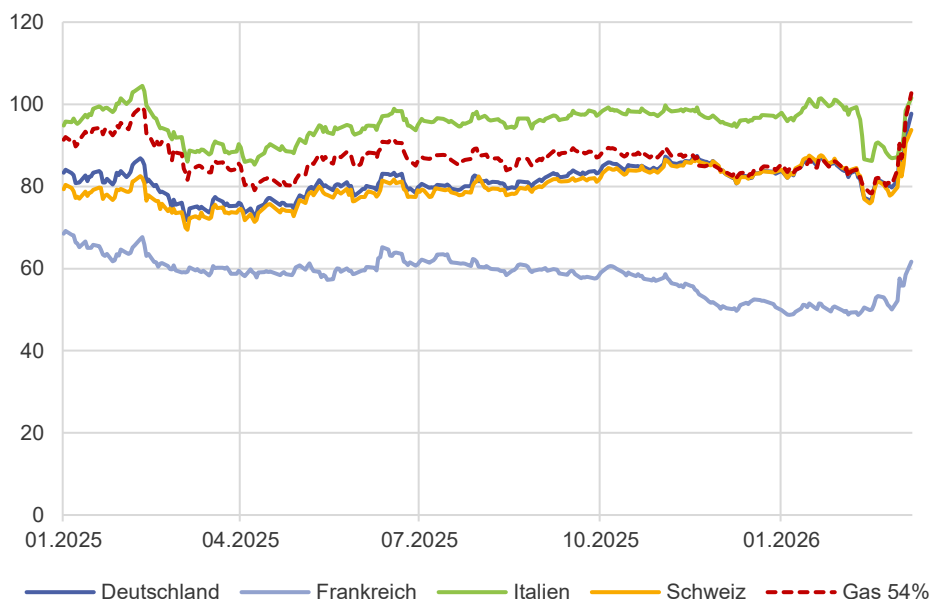
Peakpreise der Berichtswoche ab 02.03.2026

EUR/MWh	CH	DE	FR	IT-Nord	AT
Wochenmittel	131.6	111.2	60.2	145.2	104.9
Vorwoche	105.9	84.0	21.6	87.3	90.1
Veränderung	+24%	+32%	+179%	+66%	+16%

Kurzfristausblick Base am Terminmarkt

EUR/MWh	CH	DE	FR	IT-Nord	AT
Aktuelle Woche	123.5	92.3	56.5	143.8	104.1
ab 09.03.2026	+0%	-19%	-14%	+2%	-7%
Folgewoche	131.3	89.7	48.5	145.5	102.6
ab 16.03.2026	+6%	-3%	-14%	+1%	-1%

Preise Base 2027 [EUR/MWh]



Entwicklung der Frontkontrakte

EUR/MWh		Vorwoche	Aktuell	Δ	Δ%
CH	Y+1	79.8	93.8	13.9	+17.4%
	Q+1	78.0	89.4	11.4	+14.6%
	M+1	93.3	104.3	11.1	+11.8%
DE	Y+1	81.5	97.7	16.3	+19.9%
	Q+1	83.3	95.6	12.4	+14.9%
	M+1	88.2	97.2	9.0	+10.1%
FR	Y+1	52.1	61.7	9.5	+18.3%
	Q+1	24.7	32.3	7.6	+30.7%
	M+1	36.6	49.7	13.2	+36.0%
IT	Y+1	87.1	101.6	14.5	+16.6%
	Q+1	113.6	128.7	15.1	+13.3%
	M+1	116.8	130.0	13.2	+11.3%
AT	Y+1	88.0	104.5	16.5	+18.8%
	Q+1	83.0	95.7	12.7	+15.3%
	M+1	89.8	98.2	8.4	+9.4%

Entwicklung der Rohstoffpreise

EUR/MWh		Vorwoche	Aktuell	Δ	Δ%
Gas	Y+1	29.1	39.0	9.9	+34.0%
	Q+1	43.3	55.3	12.0	+27.8%
TTF	M+1	44.5	56.2	11.7	+26.3%
	Y+1	12.7	13.9	1.2	+9.5%
Kohle	Q+1	12.7	14.5	1.8	+14.1%
	M+1	12.5	14.0	1.5	+12.0%
CO2	Dez 26	70.6	70.9	0.3	+0.5%

Marktkommentar

Im Wochenvergleich sind die Spotpreise für Strom stark gestiegen. Mit 21% verzeichnet die Schweiz dabei prozentual noch den geringsten Anstieg. Trotz eines Anstiegs um 192% war der französische Preis im Vergleich immer noch relativ niedrig. Die Preise zeigten dabei bereits sehr ausgeprägte Minima durch PV in den Mittagsstunden auf Grund des sonnigen Wetters (siehe Sonnenscheindauer auf Seite 6) und starke Anstiege in den Morgen und Abendstunden, besonders am Mittwoch. Dort erreichte Deutschland die höchsten Spitzenwerte aufgrund des starken Rückgangs der Windenergieerzeugung.

Im Gegensatz zu den stetigen Importen aus Frankreich und Exporten nach Italien, zeigte die Deutsche und Österreichische Grenze ein stark dynamisches Verhalten je nach Preisdifferential. Insgesamt beliefen sich die Nettoimporte bei milden Temperaturen nur noch auf 55 GWh, was einem Rückgang um zwei Drittel im Wochenvergleich entspricht.

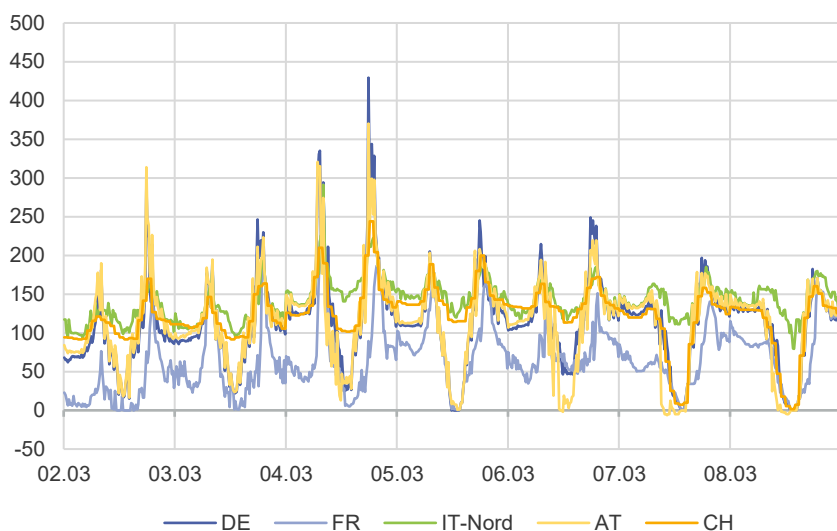
In der Regelzone hat sich die mittlere Unausgeglichenheit verringert. Dennoch führte am Sonntag kurz vor Mittag eine Aktivierung von TRE- bei relativ niedrigem Gebotsvolumen zu Aktivierungspreisen und damit einem Ausgleichsenergiepreis von fast -900 EUR/MWh.

Die Entwicklung am Terminmarkt wurde weiterhin durch den Krieg im Nahen Osten bestimmt, was zu einem zusätzlichen Anstieg der TTF-Gaspreise für den Frontmonat und das Frontquartal um mehr als 25% führte. Während das Frontjahr in der Vorwoche verschont geblieben war, stieg es diesmal um mehr als ein Drittel. Der TTF liegt damit auch signifikant über dem ostasiatischen JKM, was auf vorrangige Gaslieferungen nach Europa hindeutet. Die Gasspeicherstände in Europa haben sich in den letzten Wochen bei etwa 30% stabilisiert, was unter anderem dem milden Wetter geschuldet ist. Die Terminpreise für Strom sind dem Gaspreis folgend deutlich gestiegen, wobei die Steigerungen je nach Land und Laufzeit variiert zwischen 7.6 und 16.5 EUR/MWh. Wie stark die Strompreise dem Gaspreisanstieg folgen hängt weiterhin mit dem Kraftwerkspark des Landes zusammen. Im Zuge der durch den Gaspreisanstieg steigenden Kohleverstromung sind auch die Steinkohlepreise weiter gestiegen, was deren Gestehungskosten ebenfalls ansteigen lässt. Dadurch sind nun, auch wegen des weitgehend unveränderten CO₂-Zertifikatspreises, die Grenzkosten von Braunkohlekraftwerken sowohl im Frontmonat als auch im Frontjahr deutlich unterhalb der Kosten von Steinkohle und Gas, wobei letzteres im Frontmonat nun deutlich teurer ist.

Marktbericht vom 10.03.2026 / Rapport de marché du 10.03.2026

Spot - Preise

Day-Ahead Preise [EUR/MWh]



Day-Ahead Preise der Berichtswoche ab 02.03.2026

EUR/MWh	CH	DE	FR	IT-Nord	AT
Base	123.0	113.5	65.5	141.1	112.3
Peak	131.6	111.2	60.2	145.2	104.9
Offpeak	118.3	114.8	68.4	138.9	116.4

Markterwartung Base

EUR/MWh	CH	DE	FR	IT-Nord	AT
Erwartet Termin	103.3	87.7	44.8	106.2	96.2
Abweichung	+19%	+29%	+46%	+33%	+17%

Markterwartung Peak

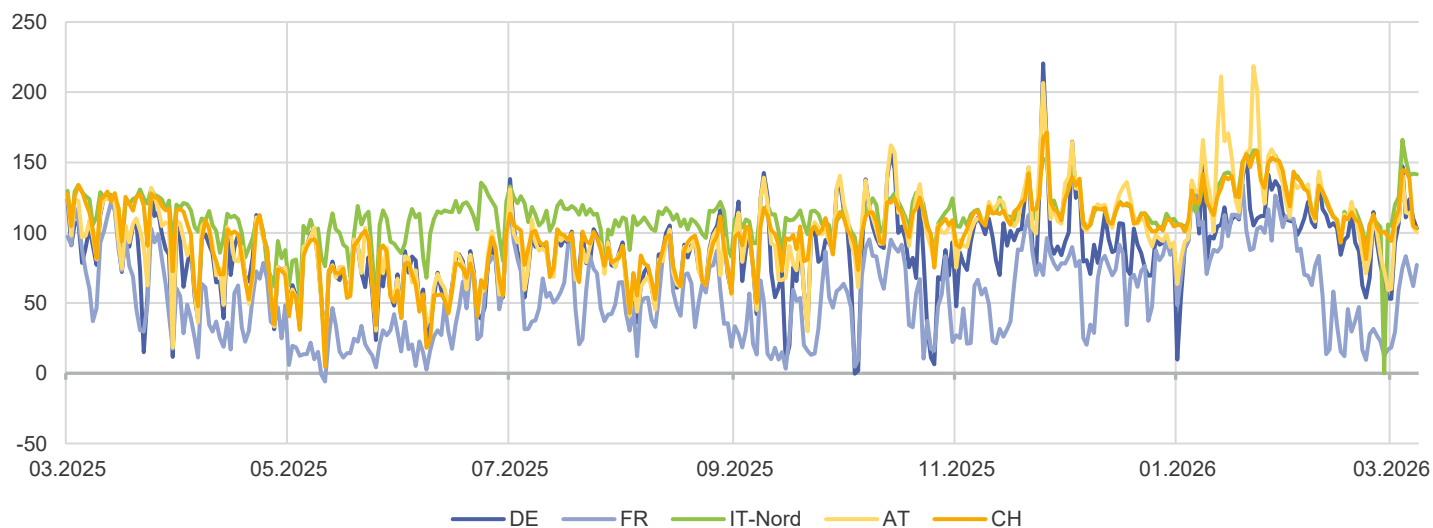
EUR/MWh	CH	DE	FR	IT-Nord	AT
Erwartet Termin	102.3	89.3	-	105.5	101.3
Abweichung	+29%	+24%	-	+38%	+3%

Tiefe Spotpreisstunden

EUR/MWh	CH	DE	FR	IT-Nord	AT
Stunden <0	0	0.5	0.25	0	6.75
Stunden ~0	1	4.25	9.25	0	6

Weitere Spotpreis Daten in Vorbereitung

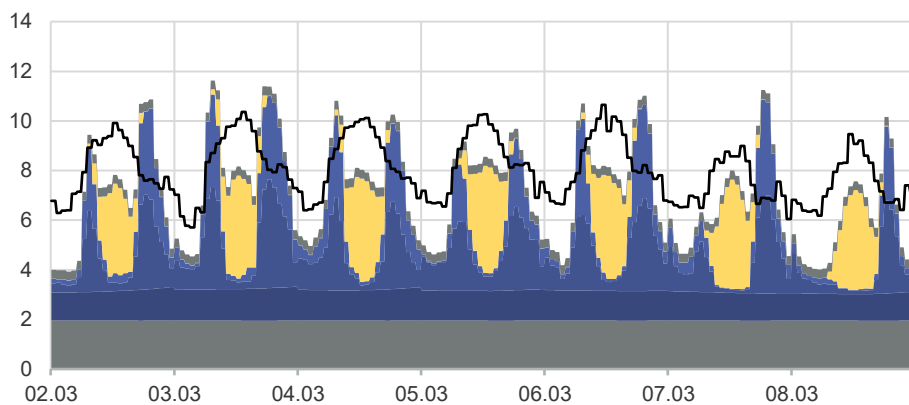
Day-Ahead Preise Tagesmittel [EUR/MWh]



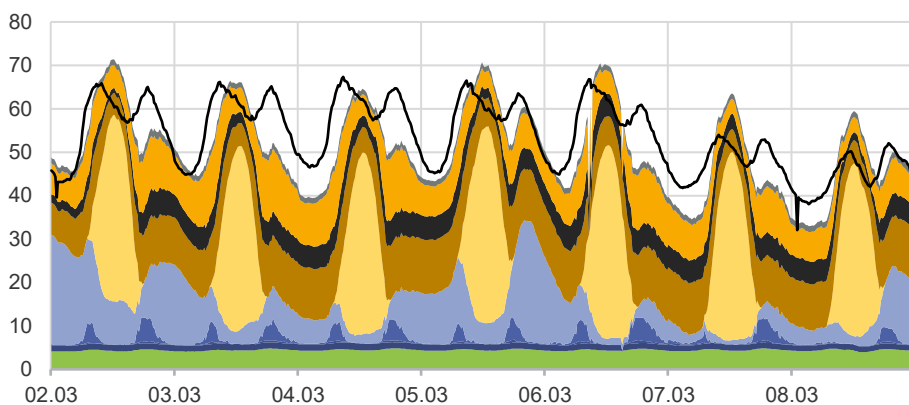
Marktbericht vom 10.03.2026 / Rapport de marché du 10.03.2026

Spot - Produktion + Verbrauch

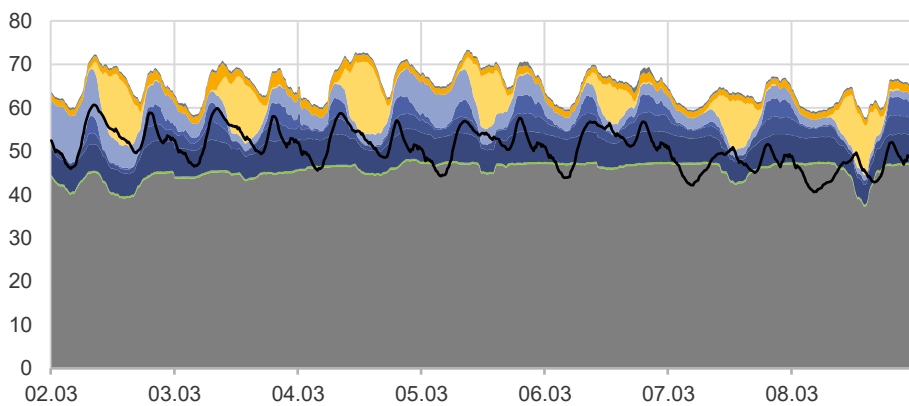
Produktion und Verbrauch CH [GW]



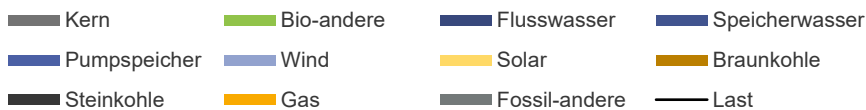
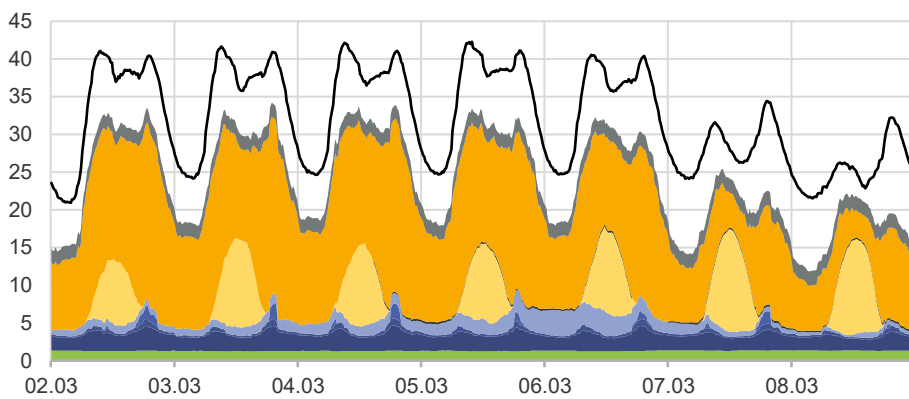
Produktion und Verbrauch DE [GW]



Produktion und Verbrauch FR [GW]



Produktion und Verbrauch IT [GW]



Schweiz

GWh	Vorwoche	Aktuell	Δ	Δ%
Kern	328	329	0	+0%
Flusswasser	221	200	-20	-9%
Speicherwasser	216	251	35	+16%
Pumpspeicher	129	177	48	+37%
Wind	2	1	-1	-37%
PV	144	186	41	+29%
Thermisch	58	60	2	+3%
Last	1'362	1'345	-17	-1%

Deutschland

GWh	Vorwoche	Aktuell	Δ	Δ%
Bio-andere	741	741	0	+0%
Flusswasser	278	232	-45	-16%
Speicherwasser	16	28	12	+74%
Pumpspeicher	180	190	10	+6%
Wind	3'841	1'378	-2'463	-64%
PV	1'222	1'934	712	+58%
Braunkohle	1'286	1'694	408	+32%
Steinkohle	432	770	337	+78%
Gas	1'431	1'386	-45	-3%
Fossil-andere	207	226	19	+9%
Last	9'435	9'036	-399	-4%

Frankreich

GWh	Vorwoche	Aktuell	Δ	Δ%
Kern	7'658	7'618	-39	-1%
Bio-andere	74	77	4	+5%
Flusswasser	1'035	1'023	-12	-1%
Speicherwasser	307	433	126	+41%
Pumpspeicher	189	265	76	+40%
Wind	1'173	621	-552	-47%
PV	554	588	34	+6%
Gas	251	280	29	+12%
Fossil-andere	73	76	3	+4%
Last	8'687	8'529	-158	-2%

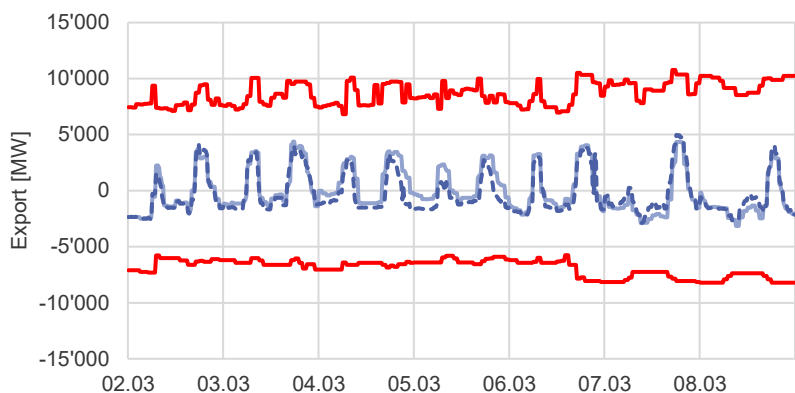
Italien

GWh	Vorwoche	Aktuell	Δ	Δ%
Bio-andere	214	218	4	+2%
Flusswasser	379	363	-16	-4%
Speicherwasser	57	65	8	+13%
Pumpspeicher	44	21	-22	-51%
Wind	201	229	27	+14%
PV	631	522	-109	-17%
Steinkohle	0	22	22	#DIV/0!
Gas	2'127	2'308	181	+9%
Fossil-andere	320	313	-7	-2%
Last	5'463	5'392	-71	-1%

Marktbericht vom 10.03.2026 / Rapport de marché du 10.03.2026

Spot - Grenzaustausch

Grenzaustausch

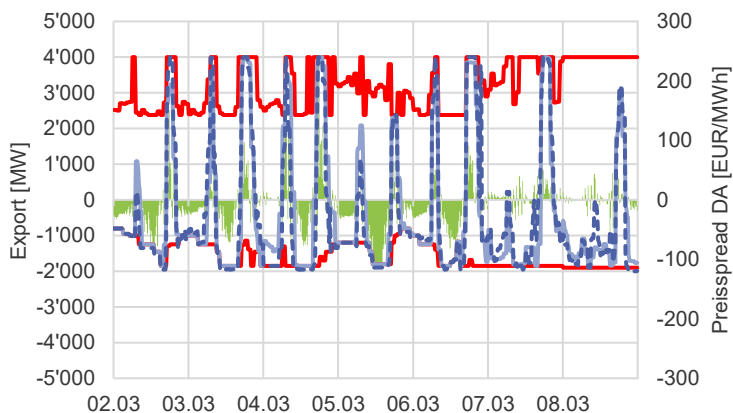


Grenzaustausch der Berichtswoche ab 02.03.2026

GWh	DE	FR	IT-Nord	AT	Total
Exporte	95	0	491	32	617
Importe	177	434	0	61	672
Nettoexport	-82	-434	491	-29	-55
Vorwoche	-73	-439	462	-109	-160
Änderung	-9	5	29	81	106
DA Nettoexport	-75	-398	486	-25	-11
ID Nettoexport	-8	-36	4	-4	-43

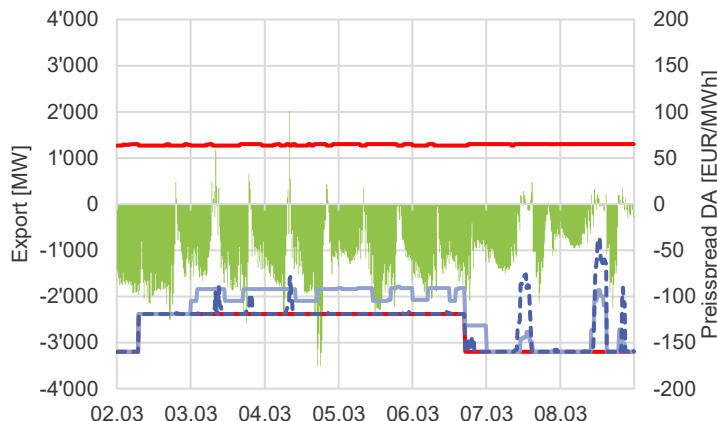
— NTC — Handel DA - - - Handel Total

Grenze DE



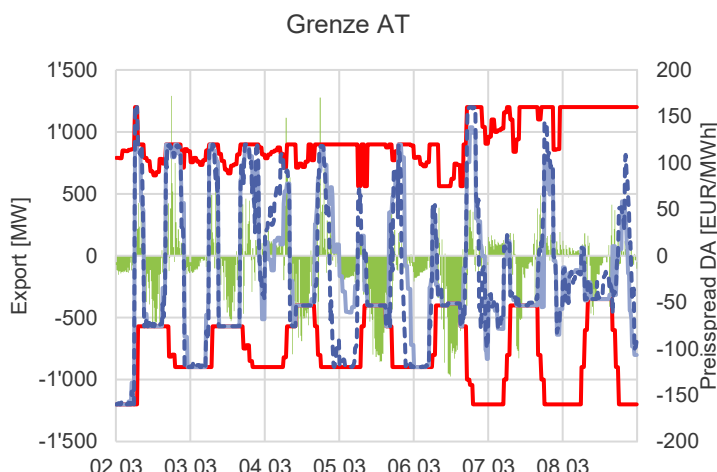
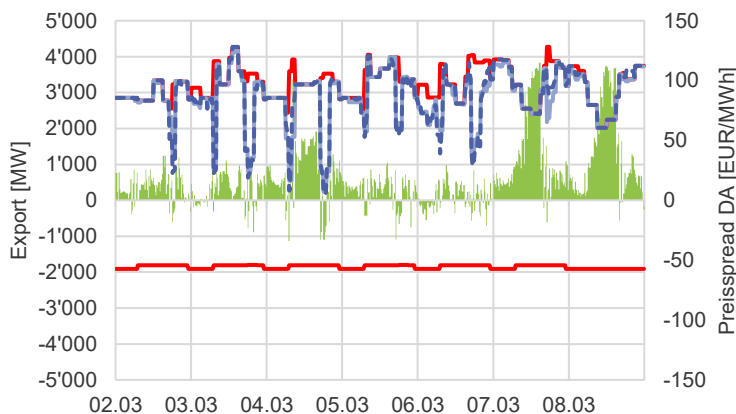
■ Preis-Spread CH — NTC — Handel DA - - - Handel Total

Grenze FR



■ Preis-Spread CH — NTC — Handel DA - - - Handel Total

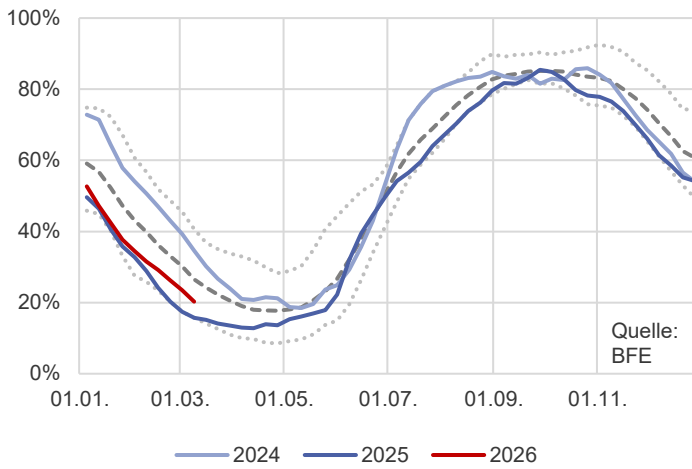
Grenze IT



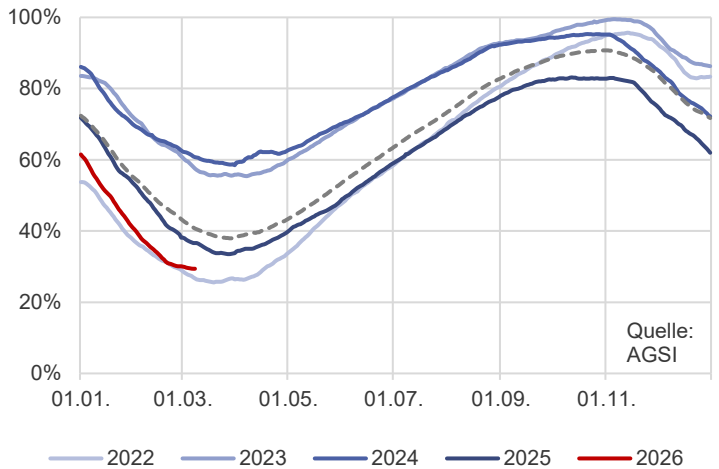
Marktbericht vom 10.03.2026 / Rapport de marché du 10.03.2026

Fundamentaldaten

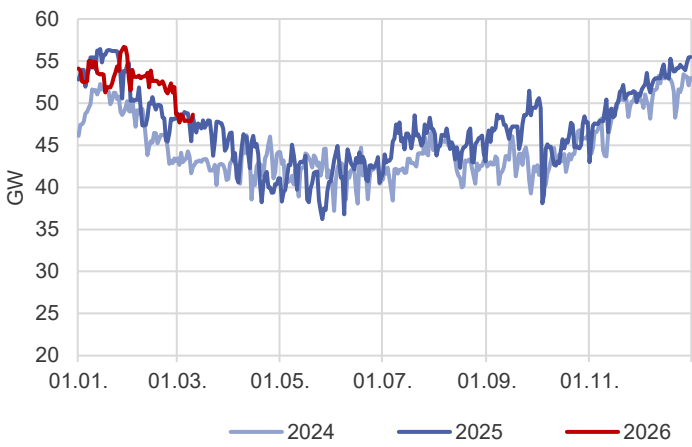
Füllstände Speicherseen CH



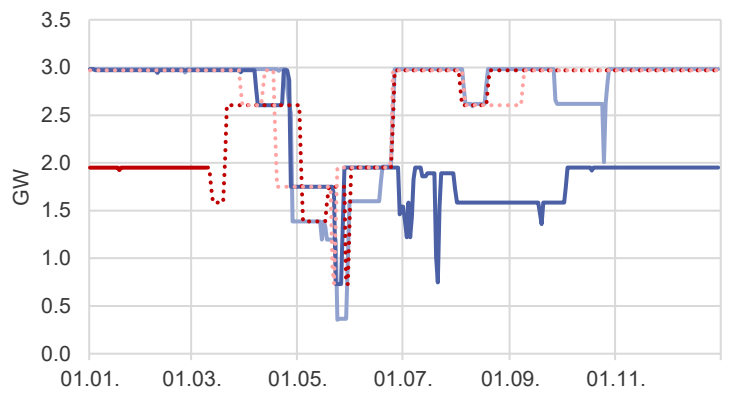
Gasspeicher Füllstände Europa



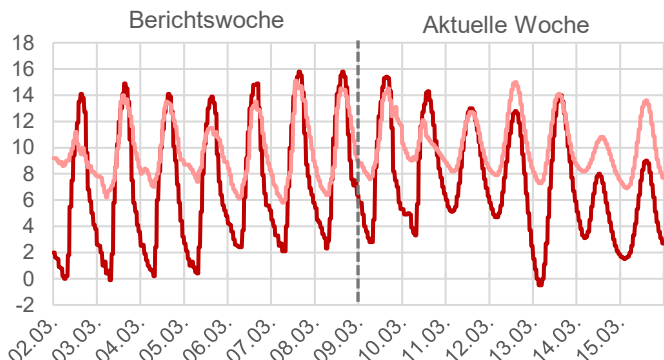
Verfügbarkeit Kernkraftwerke Frankreich



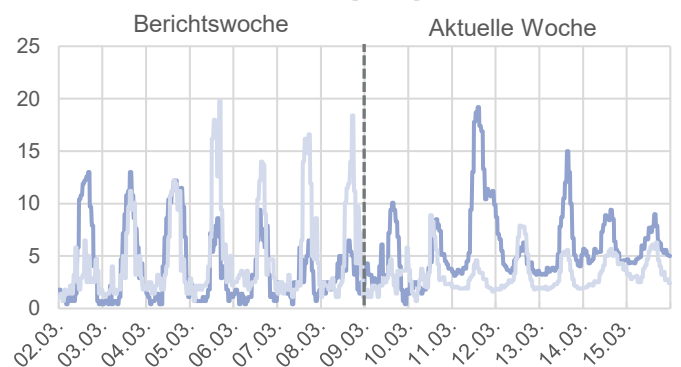
Verfügbarkeit Kernkraftwerke Schweiz



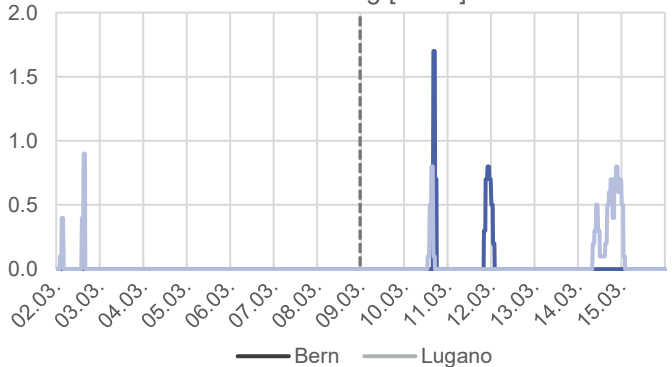
Temperatur [°C]



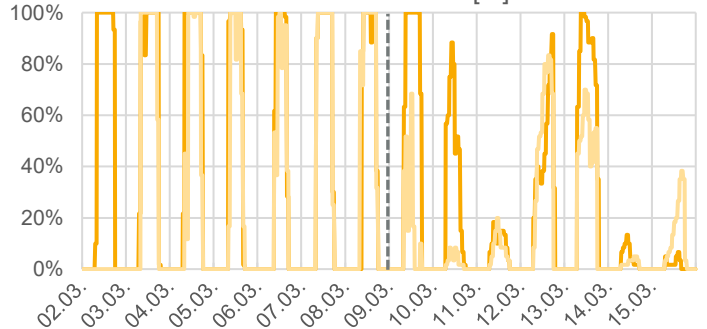
Wind [km/h]



Niederschlag [mm/h]



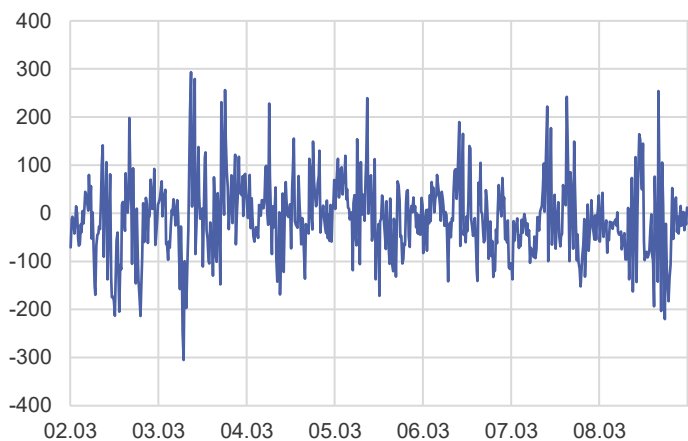
Sonnenscheindauer [%]



Marktbericht vom 10.03.2026 / Rapport de marché du 10.03.2026

Regelzone

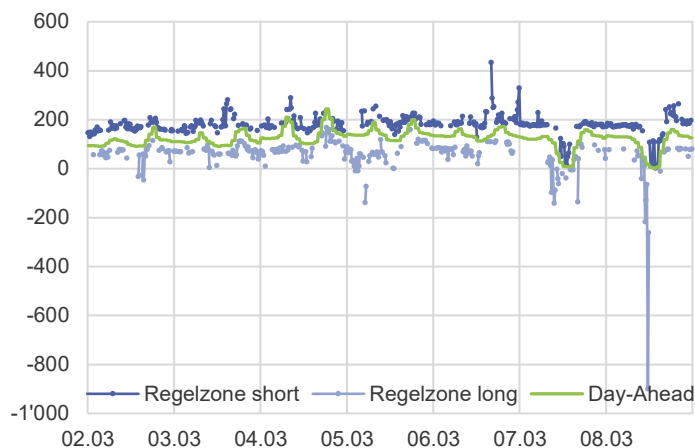
Unausgeglichenheit [MW]



Unausgeglichenheit

MW	Vorwoche	Aktuell	Δ	Δ%
Mittelwert	19	-11	-30	
Mittel absolut	69	60	-9	-13%
1% Perzentil	-177	-199	-22	+12%
99% Perzentil	227	229	2	+1%

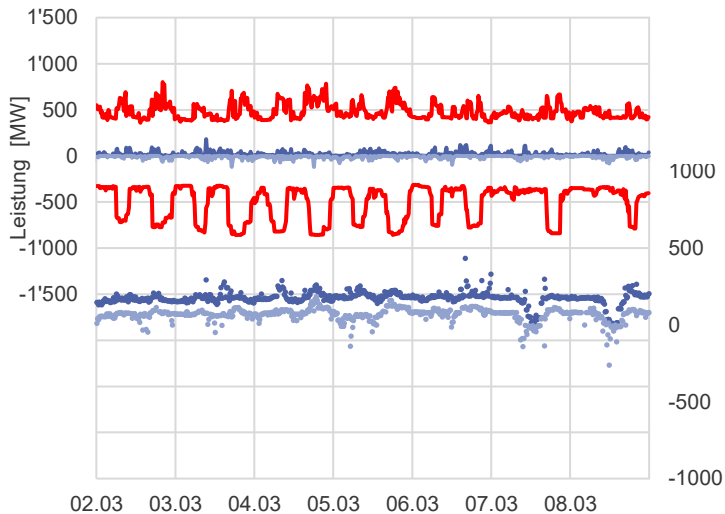
Ausgleichsenergiepreise [EUR/MWh]



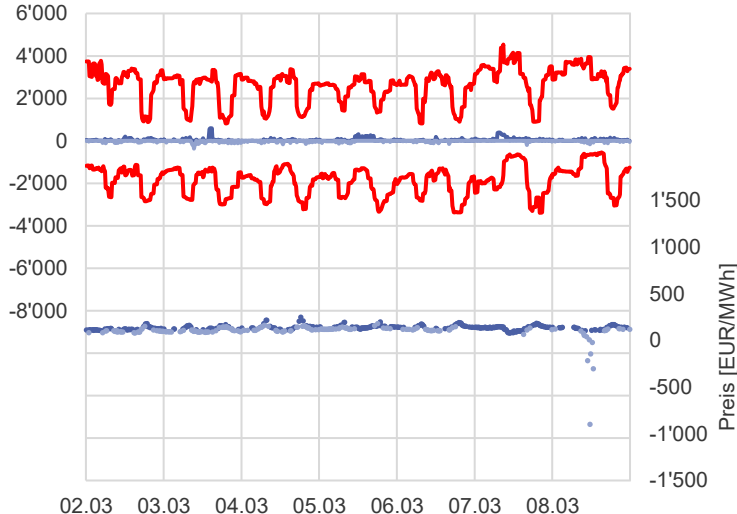
Ausgleichsenergiepreis

EUR/MWh	Vorwoche	Aktuell	Δ	Δ%
AE short	161	179	18	+11%
AE long	34	57	22	+65%
Kosten MEUR	0.5	0.9	0.4	+81%

SRE

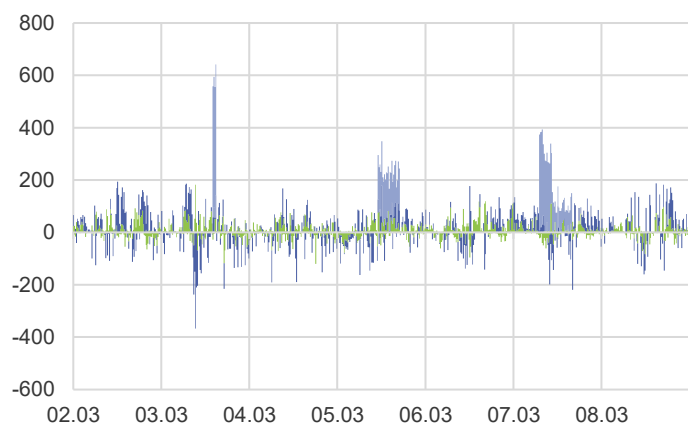


TRE

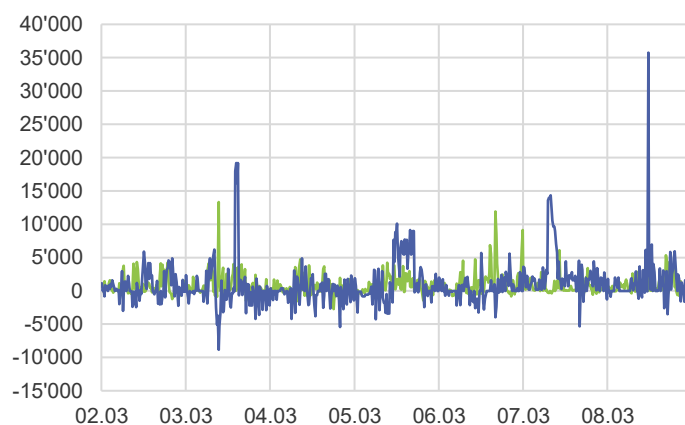


— Gebote — Aktivierungen • Preis

Aktivierungen Regelenergie [MW]



Aktivierungskosten Regelenergie [EUR/15min]



■ SRE ■ TRE ■ TRE Redispatch

— SRE — TRE

Aktivierungen Regelenergie

GWh	Vorwoche	Aktuell	Δ	Δ%
SRE	5.3	4.9	-0.3	-6%
TRE	7.7	6.1	-1.5	-20%
TRE Redispatch	5.4	3.0	-2.4	

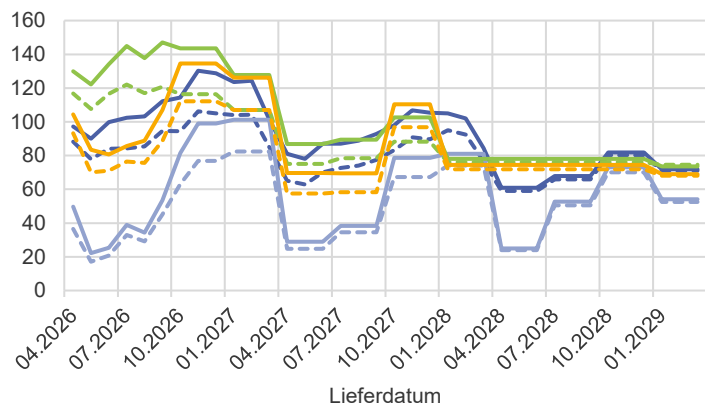
Aktivierungskosten Regelenergie

Mio.EUR	Vorwoche	Aktuell	Δ	Δ%
SRE	0.52	0.53	0.0	+3%
TRE Total	0.50	0.65	0.1	+29%

Marktbericht vom 10.03.2026 / Rapport de marché du 10.03.2026

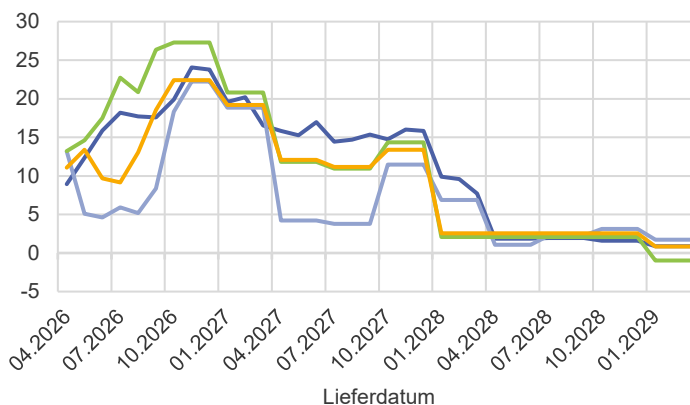
Termin - Forward Curves und erweiterte Analyse

Forward Curve Elektrizität [EUR/MWh]



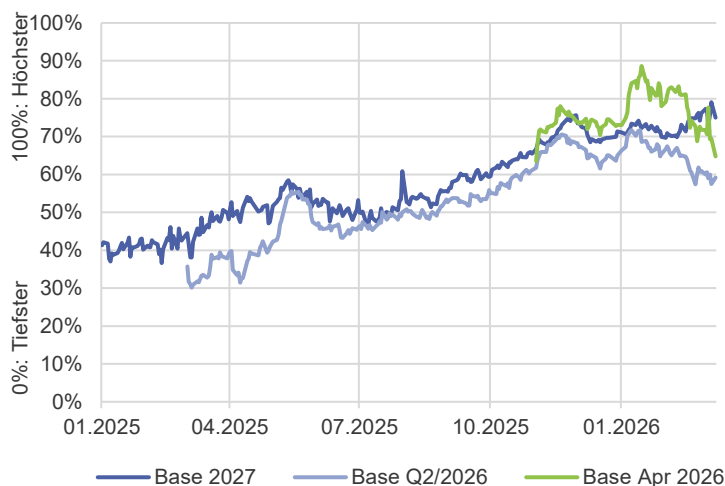
— 09.03.26 - - - 02.03.26

Wochenbewegung Forward Curve [EUR/MWh]



— Deutschland — Frankreich — Italien — Schweiz

Position Schweiz im Preisband der Nachbarländer



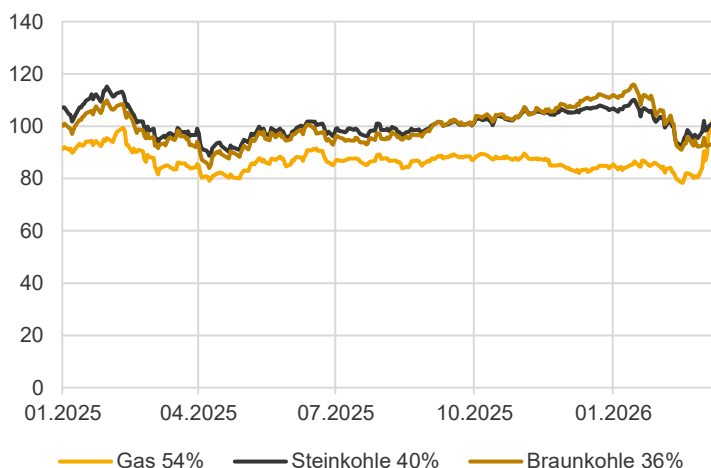
— Base 2027 — Base Q2/2026 — Base Apr 2026

Preis Deutschland relativ zu Grenzkosten eines effizienten Gaskraftwerks



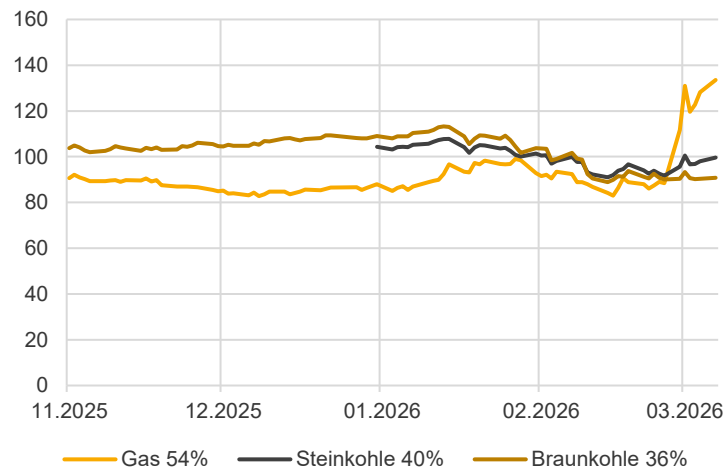
— Base 2027 — Base Q2/2026 — Base Apr 2026

Grenzkosten 2027 [EUR/MWh]



— Gas 54% — Steinkohle 40% — Braunkohle 36%

Grenzkosten Apr 2026 [EUR/MWh]



— Gas 54% — Steinkohle 40% — Braunkohle 36%

Grenzkosten Frontjahr

EUR/MWh	Vorwoche	Aktuell	Δ	Δ%
Gas 54%	84.10	102.71	18.6	+22.1%
Steinkohle 40%	97.87	101.44	3.6	+3.7%
Braunkohle 36%	92.48	93.16	0.7	+0.7%

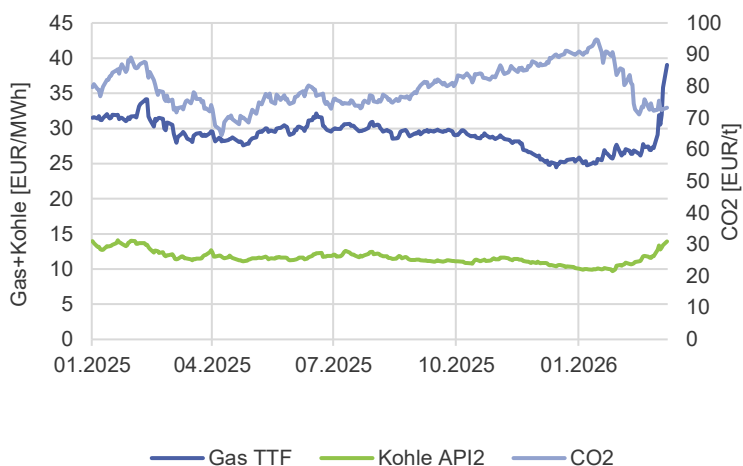
Grenzkosten Frontmonat

EUR/MWh	Vorwoche	Aktuell	Δ	Δ%
Gas 54%	111.73	133.54	21.8	+19.5%
Steinkohle 40%	95.59	99.63	4.0	+4.2%
Braunkohle 36%	90.37	90.73	0.4	+0.4%

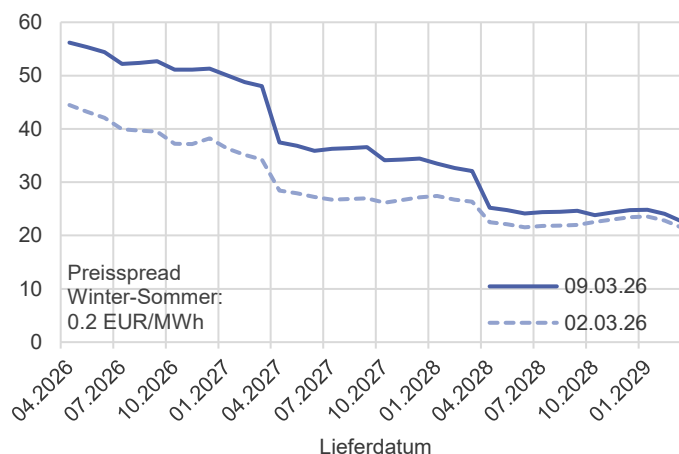
Marktbericht vom 10.03.2026 / Rapport de marché du 10.03.2026

Terminpreise - Commodities

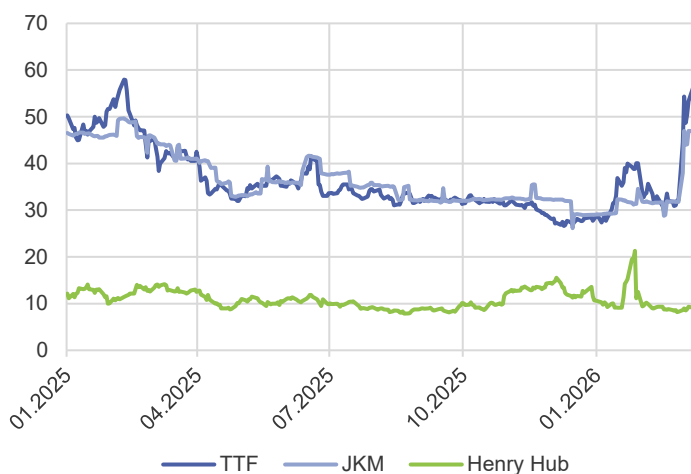
Brennstoffpreise 2027 [EUR/MWh]



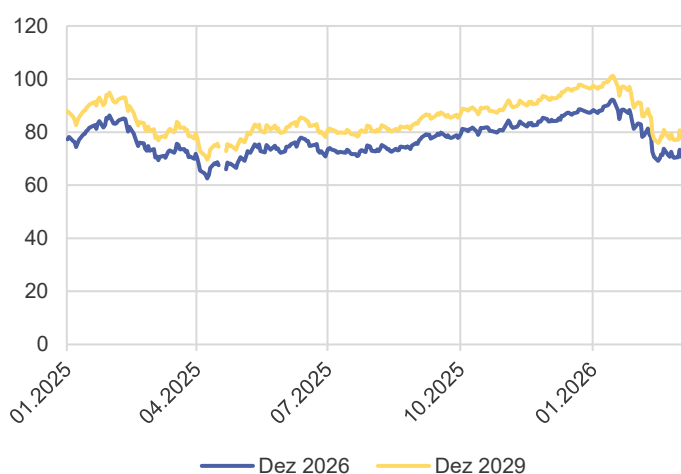
Forward Curve Gas TTF [EUR/MWh]



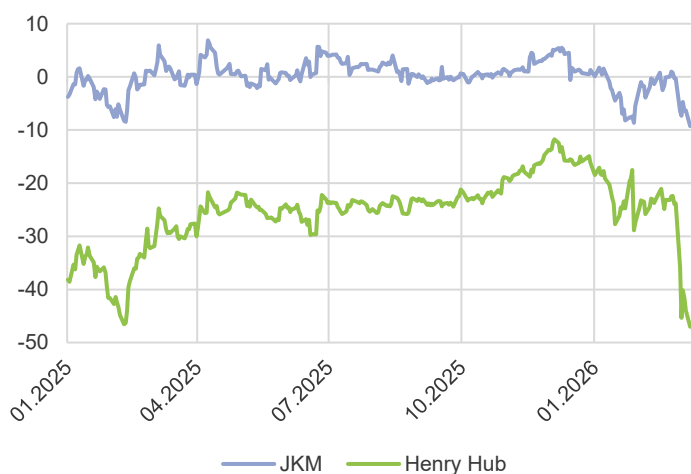
Gaspreise M+1 [EUR/MWh]



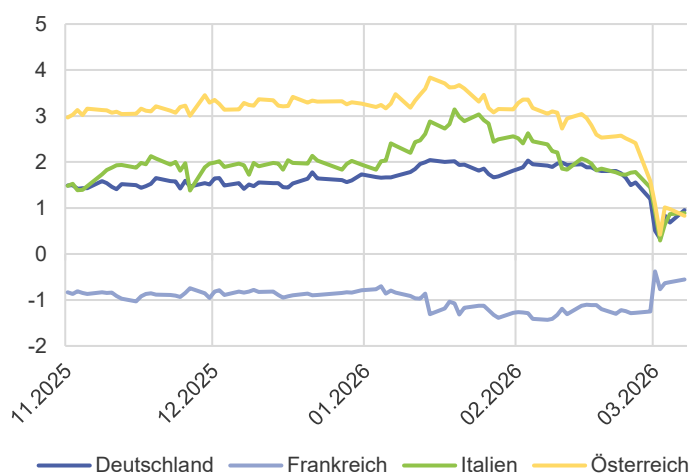
CO2 Zertifikate EUA [EUR/t]



Gaspreisspreads zu TTF M+1 [EUR/MWh]



Gaspreisspread zu TTF Apr 2026 [EUR/MWh]



Entwicklung der Rohstoffpreise

EUR/MWh		Vorwoche	Aktuell	Δ	Δ%
Gas	Y+1	29.1	39.0	9.9	+34.0%
TTF	Q+1	43.3	55.3	12.0	+27.8%
	M+1	44.5	56.2	11.7	+26.3%
Kohle	Y+1	12.7	13.9	1.2	+9.5%
API2	Q+1	12.7	14.5	1.8	+14.1%
	M+1	12.5	14.0	1.5	+12.0%
CO2	Dez 26	70.6	70.9	0.3	+0.5%

Entwicklung Gasspreads Frontmonat

EUR/MWh		Vorwoche	Aktuell	Δ	Δ%
DE-TTF M+1		1.2	1.0	-0.2	-20%
FR-TTF M+1		-1.3	-0.6	0.7	-56%
IT-TTF M+1		1.4	0.9	-0.6	-38%
AT-TTF M+1		1.6	0.8	-0.8	-48%
JKM-TTF M+1		-6.5	-9.3	-3	+42%
HHUB-TTF M+1		-35.8	-47.0	-11	+31%

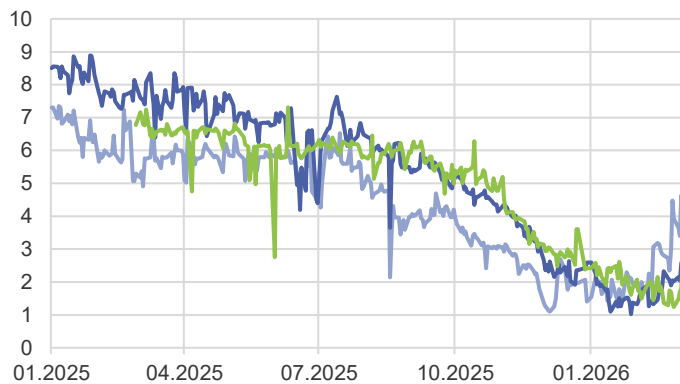
Marktbericht vom 10.03.2026 / Rapport de marché du 10.03.2026

Terminpreise - Jahresprodukte

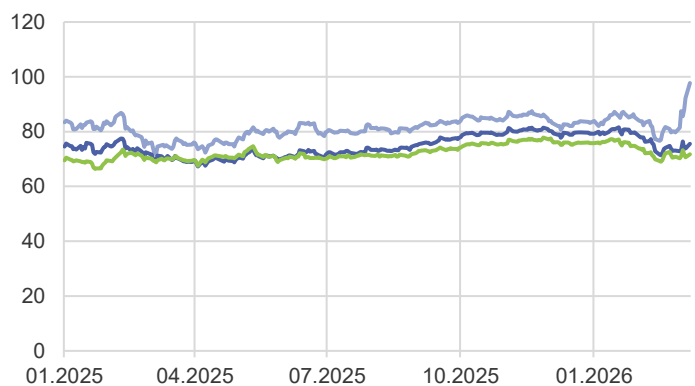
Base Schweiz [EUR/MWh]



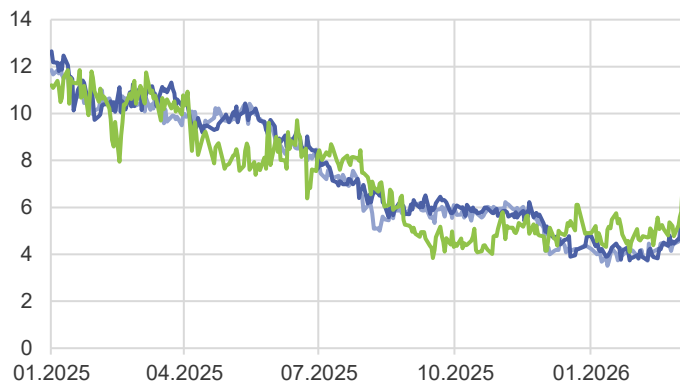
Peak-Base Spread [EUR/MWh]



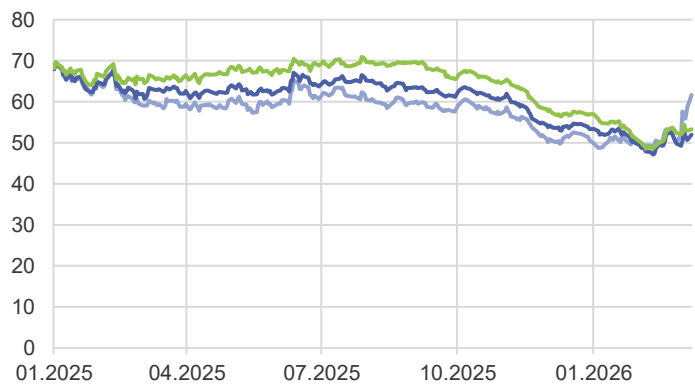
Base Deutschland [EUR/MWh]



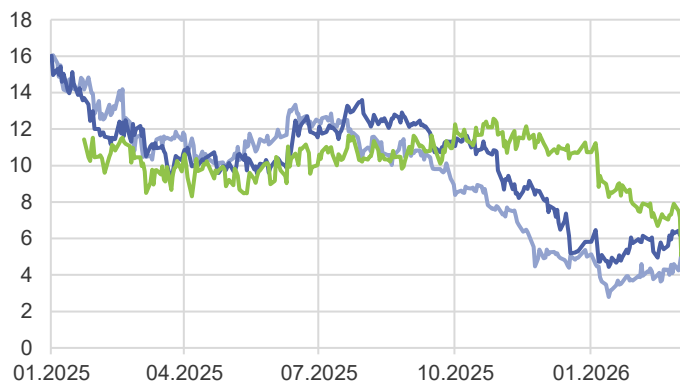
Peak-Base Spread [EUR/MWh]



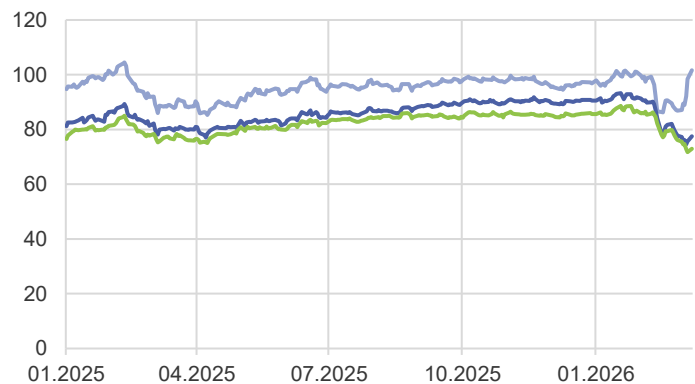
Base Frankreich [EUR/MWh]



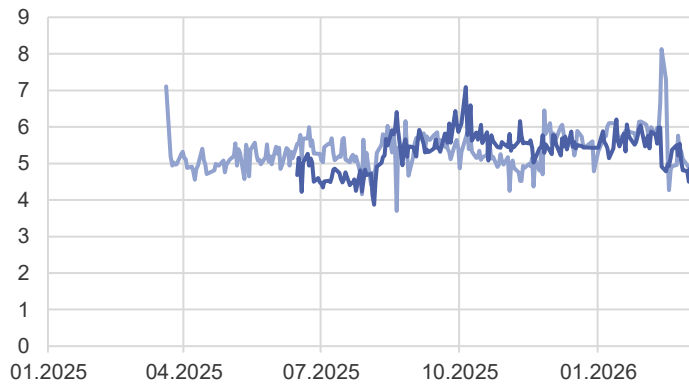
Peak-Base Spread [EUR/MWh]



Base Italien [EUR/MWh]



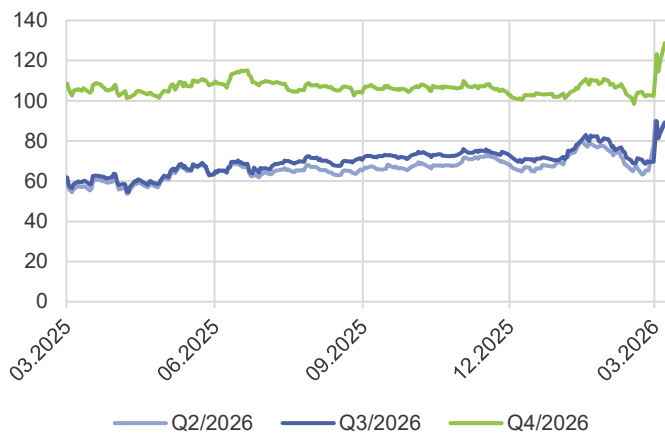
Peak-Base Spread [EUR/MWh]



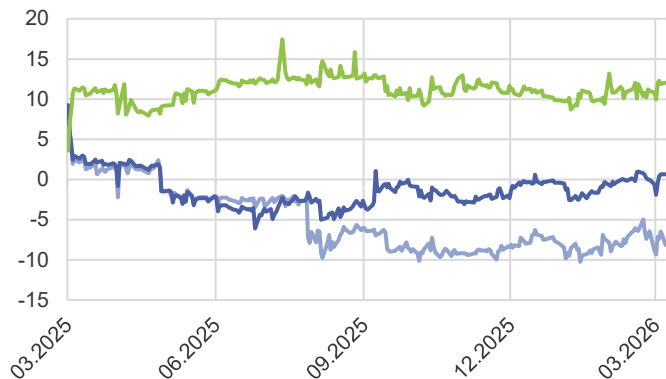
Marktbericht vom 10.03.2026 / Rapport de marché du 10.03.2026

Terminpreise - Quartalsprodukte

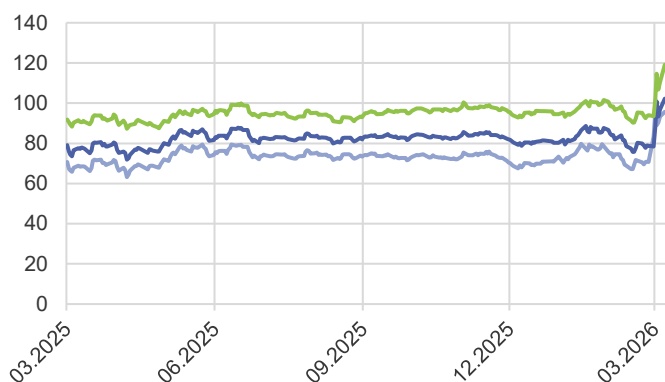
Base **Schweiz** [EUR/MWh]



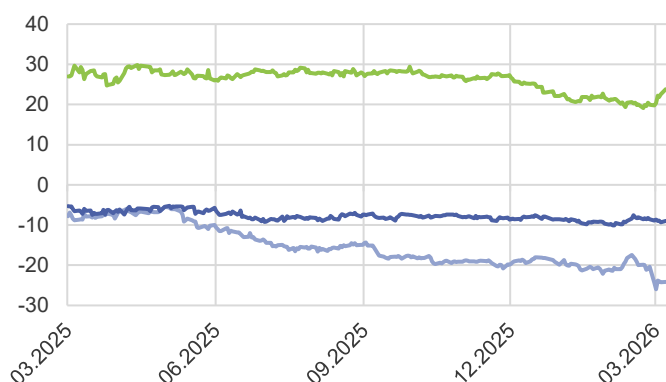
Peak-Base Spread [EUR/MWh]



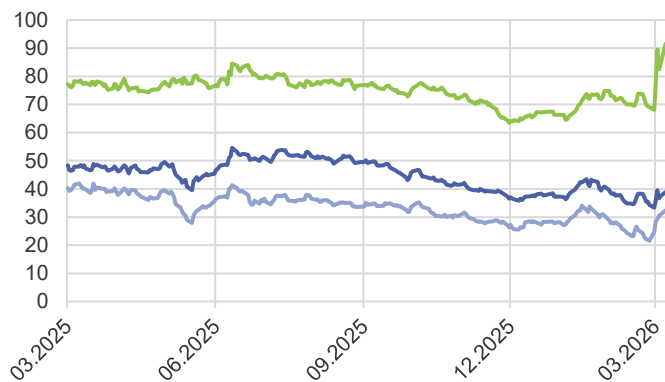
Base **Deutschland** [EUR/MWh]



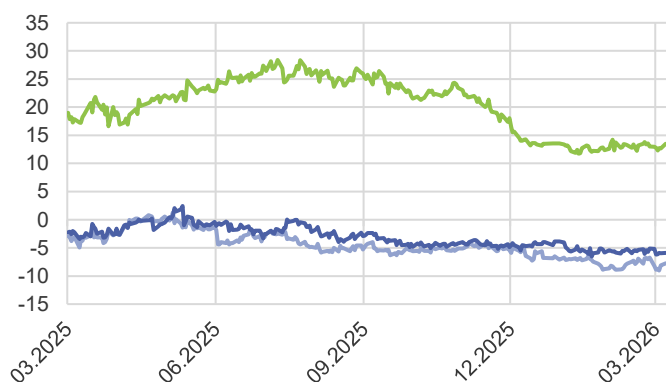
Peak-Base Spread [EUR/MWh]



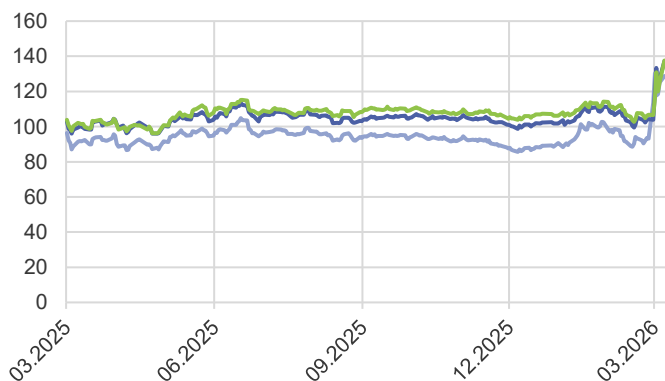
Base **Frankreich** [EUR/MWh]



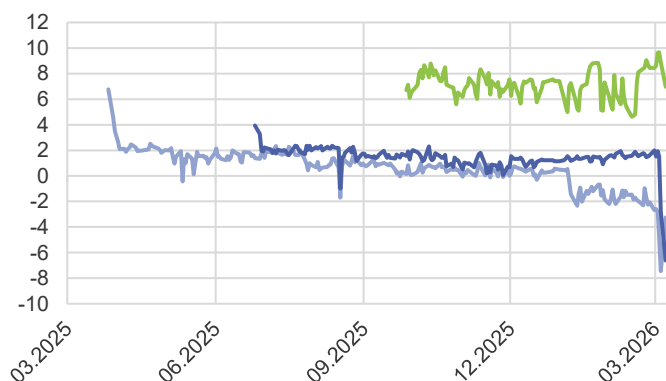
Peak-Base Spread [EUR/MWh]



Base **Italien** [EUR/MWh]



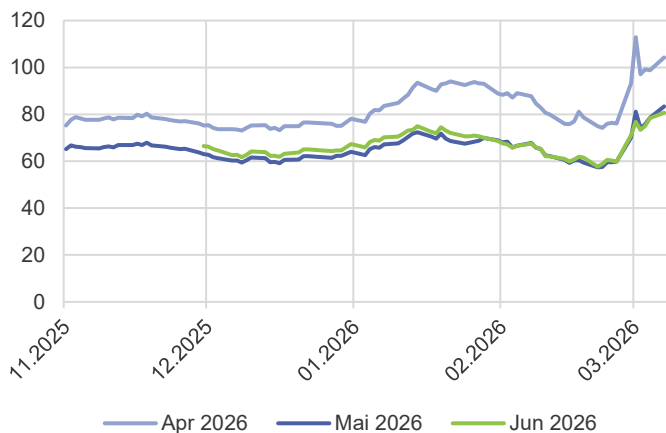
Peak-Base Spread [EUR/MWh]



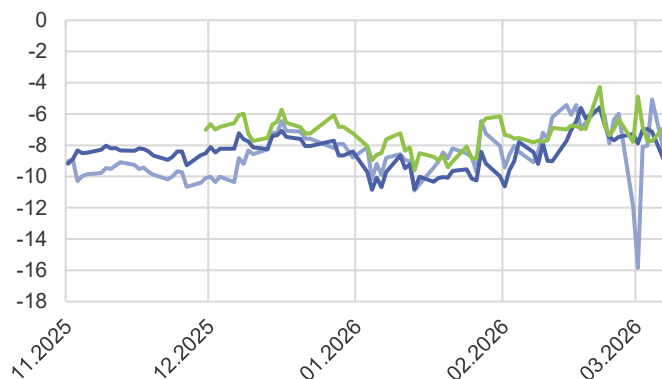
Marktbericht vom 10.03.2026 / Rapport de marché du 10.03.2026

Termin - Monatsprodukte

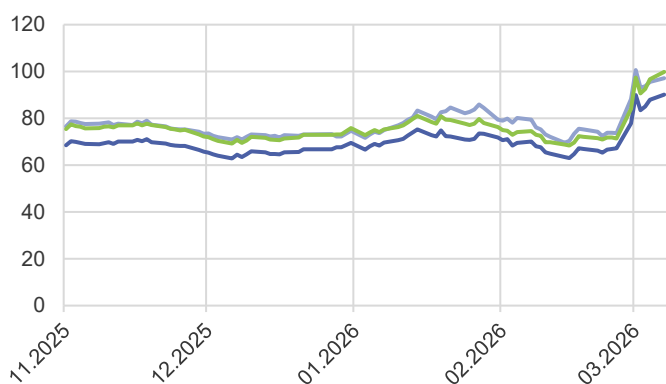
Base Schweiz [EUR/MWh]



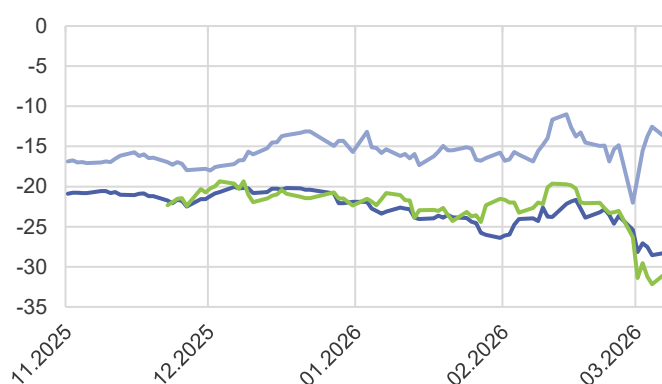
Peak-Base Spread [EUR/MWh]



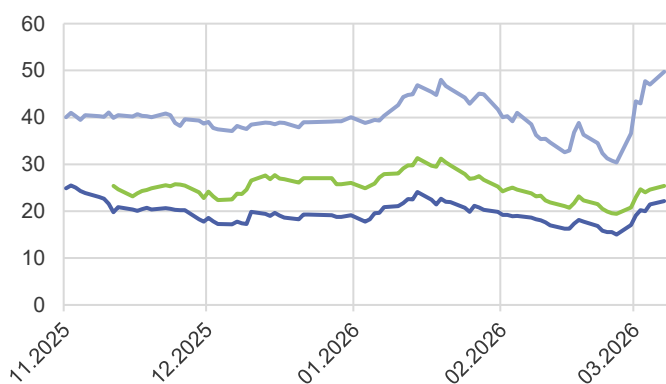
Base Deutschland [EUR/MWh]



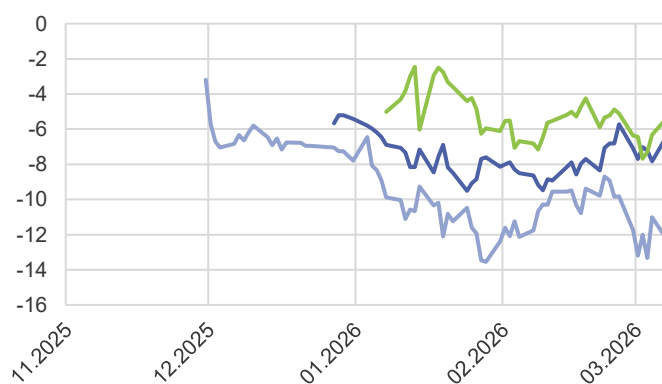
Peak-Base Spread [EUR/MWh]



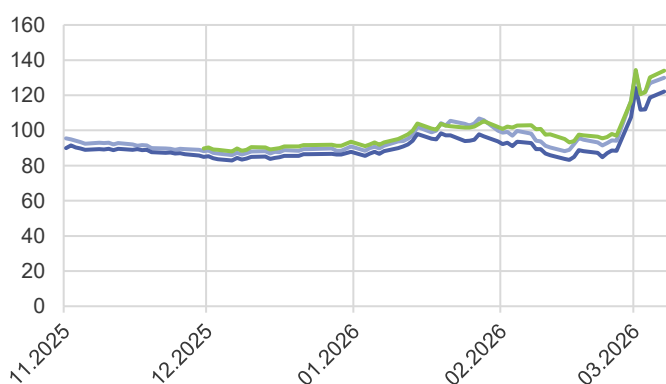
Base Frankreich [EUR/MWh]



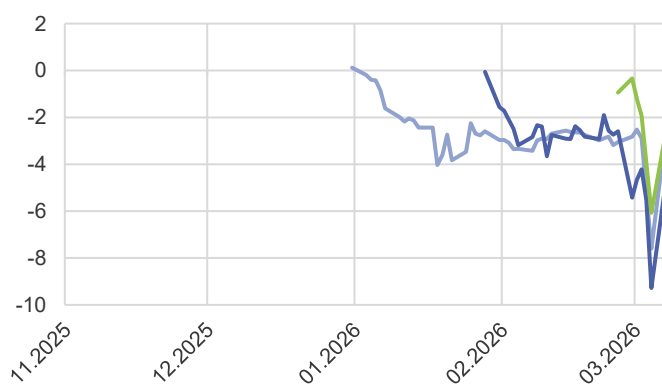
Peak-Base Spread [EUR/MWh]



Base Italien [EUR/MWh]



Peak-Base Spread [EUR/MWh]



Marktbericht vom 10.03.2026 / Rapport de marché du 10.03.2026

Abkürzungen + Methodiken

Abkürzung	Bezeichnung
DA, ID	Day-Ahead (Preisauktion Vortag), Intra-Day (gleicher Tag)
DE,FR,CH,IT,AT	Länderabkürzungen
M,Q,Y	Monat, Quartal, Jahr
M+1, Q+1, Y+1	Frontkontrakte (z.B. M+1: Lieferung nächster Monat)
AE+, AE-	Ausgleichsenergie (+ short, Bezug Energie - long, Abgabe Energie)
NTC	Net Transfer Capacity: Verfügbarkeit Grenzkapazität DA
CO2, EUA	Emissionszertifikat Frontjahr: Dezemberkontrakt
SRE, TRE, RR	Sekundär- bzw. Tertiärregelenergie, TERRE
TTF, JKM, Henry Hub	Gaspreishubs Niederlande, Japan, USA

Erläuterungen	
Preise ~0	Anzahl Stunden mit Spotpreis im Band von -2 bis 2 EUR/MWh in der gezeigten Woche
Grenzkosten	kurzfristige variable Kosten der Stromproduktion
Speicherstände	Gestrichelte Linie entspricht Norm (Datenbasis letzte 10 Jahre), gepunktete Werte den Extrema
Grenzhandel	Dunkelblau sind Totale kommerzielle Flüsse (ohne Redispatch und Systemdienstleistungen und ungeplanten Flüssen)
Energiegehalt Brennstoff	Für Gas und Kohle auf Basis Brennwert dargestellt
Regelzone	Zone, in der der Übertragungsnetzbetreiber den Ausgleich Produktion-Last sicherstellt. Für CH: Swissgrid
Regelenergie	Abrufe von Kraftwerken zum Ausgleich der Regelzone
Forward Curve	Terminmarktdarstellung nach Lieferdatum für einen Handelsstichtag. Zeigt dadurch Preisstruktur zukünftiger Lieferzeiträume Für jeden Liefermonat wird der Wert von dem verfügbarem Produkt mit der niedrigsten Zeitauflösung verwendet
Base, Peak	Lieferung durchgehend(Base) bzw. Mo-Fr 8-20h(Peak) im jeweiligen Zeitraum
Spread	Differenz zwischen zwei Werten
Grenzkosten	Abschätzung der kurzfristigen Produktionskosten von verschiedenen Kraftwerken für den Lieferzeitraum. Basis bilden die Brennstoffpreise und Emissionszertifikate am Terminmarkt für den Lieferzeitraum sowie Kraftwerksparameter. Die Formel lautet: $\text{Grenzpreis} = (\text{Brennstoffpreis} + \text{Emissionsfaktor} \cdot \text{CO2_Preis}) / \text{Effizienz_HHV} + \text{Variable Kosten}$. Verwendete Parameter: Emissionsfaktoren in t/MWh thermisch: 0.217(Gas), 0.34(Steinkohle), 0.38(Braunkohle). Umrechnung Brennwert Kohle: 8.1MWh/t. Variable Kosten in EUR/MWh: 1(Gas), 4.4(Steinkohle), 2(Braunkohle). Fixe Brennstoffkosten Braunkohle: 5 EUR/MWh. Effizienzen Kraftwerke in Legende angegeben. Effizienzen und Energiegehalte jeweils bezüglich Brennwert (HHV). Die Berechnung ist eine Abschätzung und vernachlässigt z.B. Startkosten. Der zeitliche Verlauf und die Verschiebungen zwischen den Kraftwerkstypen lassen jedoch Rückschlüsse auf Verschiebungen in den Produktionsmengen der Kraftwerkstypen zu.
Produktion CH Grafik	Da die stündlichen Daten auf Entso-e unvollständig sind (es sind teilweise nur die Produktionsdaten der Kraftwerke, welche auf EEX Transparency Daten liefern), werden die Daten mit den täglichen Produktionsdaten des BFE Dashboards hochskaliert. In der Entso-e PV Reihe ist keine Produktion zum Eigenverbrauch enthalten, genau wie in der Lastreihe. Es wird daher die Skalierung der PV Anlagen auch der Last hinzugefügt. Das Resultat ist dennoch eine Abschätzung und ergibt (auch aus anderen Gründen) zusammen mit der Aussenhandelsbilanz kein konsistentes Bild
Grafiken Produktion	Nach Definition der Entso-e sollte Eigenverbrauch von PV Anlagen weder in den Lastgängen noch in der PV-Produktionsreihe enthalten sein. Für CH ist dies der Fall, für die anderen Länder haben wir keine Informationen. Dort sieht es jedoch eher so aus, als ob diese beiden Komponenten in den Zeitreihen enthalten sind oder sein könnten. Mangels anderer Referenzwerte werden für diese Länder Daten genau wie in der Datenquelle dargestellt.
Referenztage	Im Spotmarktbereich werden Daten von Montag bis Sonntag der vergangenen Woche gezeigt. Beim Terminmarkt werden Schlusskurse (Settlements) von Montag mit dem Montag der Vorwoche verglichen.
TRE Grafiken	In der Grafik "TRE" werden die von Swissgrid auf ihrer Website publizierten Daten dargestellt. Diese inkludieren TRE DA, TRE SA und TRE RR (Nicht bezuschlagte TERRE Angebote verfügbar für TRE) und beziehen sich auf Aktivierungen in der Schweiz. Diese werden neben dem Ausgleich der Regelzone Schweiz teilweise auch für Regelenergie im Ausland oder Redispatch verwendet. In der Grafik zu Aktivierungen Regelenergie und Aktivierungskosten werden zusätzlich auch noch Aktivierungen in der Schweiz für den Internationalen Ausgleichsmarkt TERRE gezeigt, wobei auch hier die Aktivierung nicht immer für die Schweizer Regelzone erfolgt.
Wettergrafiken	In den 4 Wettergrafiken werden die historischen stündlichen Messdaten der Berichtswoche und die Prognose für die aktuelle Woche für Bern (Alpennordseite, dunkle Linie in Grafiken) und Lugano (Alpensüdseite, helle Linie in Grafiken) von MeteoSchweiz gezeigt. Für Wind werden die mittleren stündlichen Werte in 10m Höhe gezeigt, die Sonnenscheindauer ist der Anteil Minuten pro Stunde, Temperatur 2m über Boden. Für die aktuelle Woche sind jeweils die Prognosen zum Zeitpunkt der Berichtserstellung gezeigt.