



Schweizerische Eidgenossenschaft  
Confédération suisse  
Confederazione Svizzera  
Confederaziun svizra

**Eidgenössische Elektrizitätskommission ElCom**  
Fachsekretariat

**Commission fédérale de l'électricité ElCom**  
Secrétariat technique

---

# Marktbericht

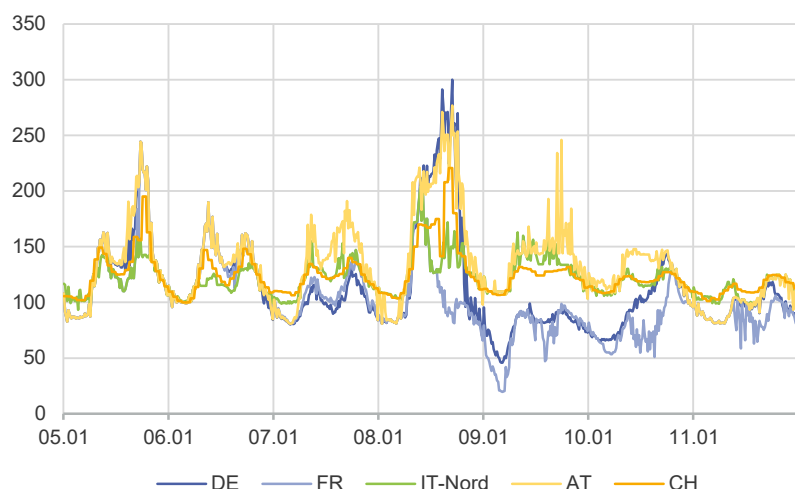
# Rapport de marché

---

# Marktbericht vom 13.01.2026 / Rapport de marché du 13.01.2026

## Überblick

Day-Ahead Preise [EUR/MWh]



### Basepreise der Berichtswoche ab 05.01.2026

EUR/MWh	CH	DE	FR	IT-Nord	AT
Wochenmittel	123.9	112.5	101.1	121.4	133.0
Vorwoche	106.2	73.9	81.1	108.0	88.1
Veränderung	+17%	+52%	+25%	+12%	+51%

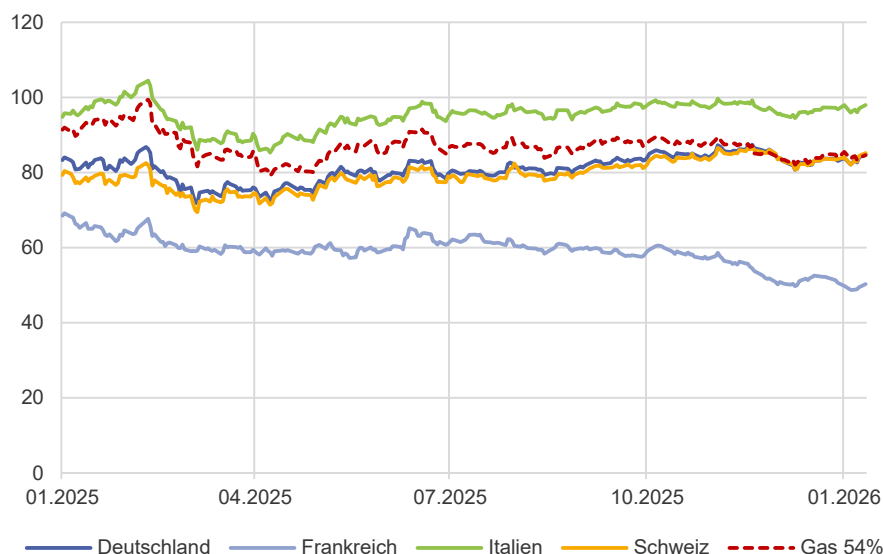
### Peakpreise der Berichtswoche ab 05.01.2026

EUR/MWh	CH	DE	FR	IT-Nord	AT
Wochenmittel	140.8	143.9	123.8	135.4	168.8
Vorwoche	108.5	73.4	83.3	113.1	90.3
Veränderung	+30%	+96%	+49%	+20%	+87%

### Kurzfristausblick Base am Terminmarkt

EUR/MWh	CH	DE	FR	IT-Nord	AT
Aktuelle Woche	124.2	105.8	77.5	124.5	136.5
ab 12.01.2026	+0%	-6%	-23%	+3%	+3%
Folgewoche	128.7	124.3	109.8	127.2	141.0
ab 19.01.2026	+4%	+17%	+42%	+2%	+3%

Preise Base 2027 [EUR/MWh]



### Entwicklung der Frontkontrakte

EUR/MWh		Vorwoche	Aktuell	Δ	Δ%
CH	Y+1	82.1	85.2	3.1	+3.8%
	Q+1	68.3	74.3	5.9	+8.7%
	M+1	112.8	123.4	10.6	+9.4%
DE	Y+1	82.1	84.9	2.8	+3.3%
	Q+1	70.3	74.6	4.3	+6.1%
	M+1	94.8	106.5	11.7	+12.3%
FR	Y+1	48.8	50.3	1.5	+3.1%
	Q+1	27.1	30.5	3.4	+12.6%
	M+1	70.2	87.6	17.4	+24.7%
IT	Y+1	95.9	98.0	2.1	+2.2%
	Q+1	88.4	92.9	4.5	+5.1%
	M+1	112.6	122.1	9.5	+8.4%
AT	Y+1	86.9	89.5	2.6	+3.0%
	Q+1	69.8	74.7	4.9	+7.1%
	M+1	110.8	124.2	13.3	+12.0%

### Entwicklung der Rohstoffpreise

EUR/MWh		Vorwoche	Aktuell	Δ	Δ%
Gas	Y+1	25.1	25.1	0.0	-0.0%
	Q+1	26.3	27.3	1.1	+4.0%
TTF	M+1	27.4	30.2	2.8	+10.3%
Kohle	Y+1	9.9	9.9	0.0	+0.1%
	API2	10.0	10.0	0.0	-0.1%
M+1		10.3	10.2	0.0	-0.4%
CO2	Dez 26	87.3	90.1	2.9	+3.3%

## Marktkommentar

Im Wochenvergleich sind die Preise auf dem Spotmarkt stark gestiegen. Zu Beginn der Woche war dieser Anstieg auf die hohe Nachfrage aufgrund der niedrigen Temperaturen, aber auch auf die relativ geringe Windenergieproduktion zurückzuführen. Die Preise stiegen am Donnerstag vor allem in DE, AT und weiteren Ländern im Norden und Osten bei einem zwischenzeitlichen Rückgang der Windenergie stark an. In der zweiten Wochenhälfte hingegen drückten stürmische Winde die Preise in Frankreich und Deutschland nach unten, was dann zu Importen aus beiden Ländern führte. Zuvor führte das Preisgefüge jedoch zweitweise zu ungewöhnlichen Stromflüssen mit Importen aus Italien und Exporten in die Nördlichen Länder. Insgesamt gingen die Schweizer Nettoimporte stark zurück, von über 600 GWh auf weniger als 400 GWh.

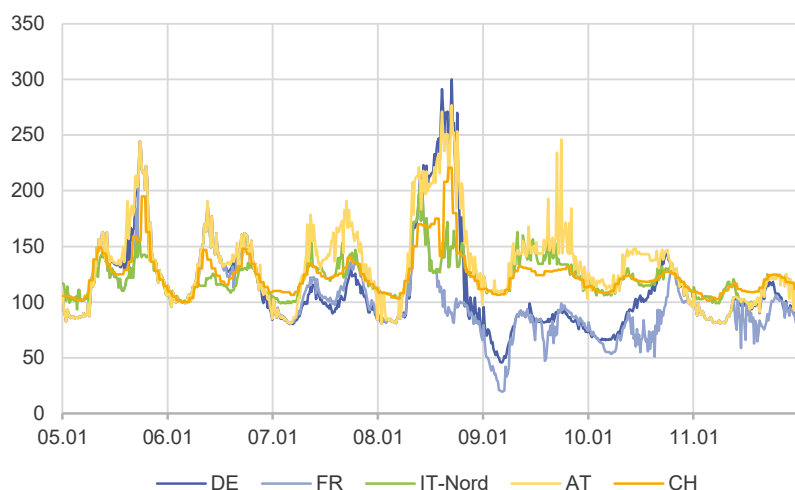
Am Montag gab es einen Preisanstieg am Ausgleichsenergiepreis aufgrund eines grossen Abrufs von TRE+ sowohl für Schweizer Regelbedarf, als auch für den internationale Abhilfe. Am Donnerstag führte ein grosser Abruf von SRE zur Aktivierung von Leistung oberhalb der beschafften SRL Mengen, für die der SRE Preis cap von 1000 EUR/MWh gilt, so dass der mittlere Abrufpreis auf über 1000 EUR/MWh in einer Viertelstunde anstieg. Die für Mittwoch beobachtete grosse und lange Aktivierung von TRE ist auf ein Redispatch Ereignis zurückzuführen, führte jedoch nicht zu hohen Regelenergiepreisen. Insgesamt blieb die Unausgeglichenheit der Regelzone jedoch etwa auf dem Niveau der Vorwoche.

Auf dem Terminmarkt stieg der Gaspreis für den aktuellen Winter aufgrund kälterer Wetterprognosen und niedriger Reserven deutlich an (siehe Forward Curve Gas, Seite 9). Das Frontjahr blieb hingegen unverändert. Der Strompreis folgt dabei etwa der Entwicklung des Gas- und CO2-Preises im Frontjahr. Der Anstieg des Strompreises ist bei kurzfristigen Produkten (M+1 und Wochenprodukte) besonders ausgeprägt und dabei stark geprägt durch den längeren Ausfall der Reaktoren 1 und 3 des Kraftwerks Flamanville (2,9 GW) bis Ende Januar. Dies lässt sich anhand der Forward Curve auf Seite 8 beobachten. Für die kommende Woche konnte dadurch in Frankreich am Montag allein ein Preisanstieg von etwa 50% am Terminmarkt beobachtet werden, so dass deren Preis nun deutlich näher an den Niveaus von DE und CH liegt.

# Marktbericht vom 13.01.2026 / Rapport de marché du 13.01.2026

## Spot - Preise

Day-Ahead Preise [EUR/MWh]



### Day-Ahead Preise der Berichtswoche ab 05.01.2026

EUR/MWh	CH	DE	FR	IT-Nord	AT
Base	123.9	112.5	101.1	121.4	133.0
Peak	140.8	143.9	123.8	135.4	168.8
Offpeak	114.5	95.0	88.6	113.6	113.1

### Markterwartung Base

EUR/MWh	CH	DE	FR	IT-Nord	AT
Erwartet Termin	133.6	128.1	125.0	129.4	139.4
Abweichung	-7%	-12%	-19%	-6%	-5%

### Markterwartung Peak

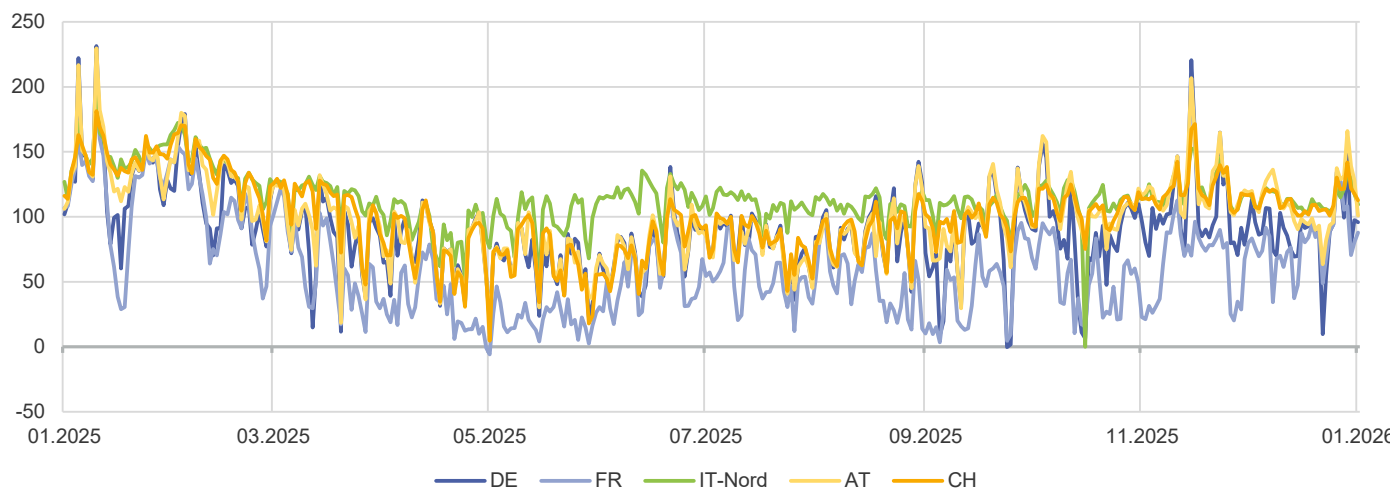
EUR/MWh	CH	DE	FR	IT-Nord	AT
Erwartet Termin	147.7	166.9	-	139.9	189.7
Abweichung	-5%	-14%	-	-3%	-11%

### Tiefe Spotpreisstunden

EUR/MWh	CH	DE	FR	IT-Nord	AT
Stunden <0	0	0	0	0	0
Stunden ~0	0	0	0	0	0

Weitere Spotpreis Daten in Vorbereitung

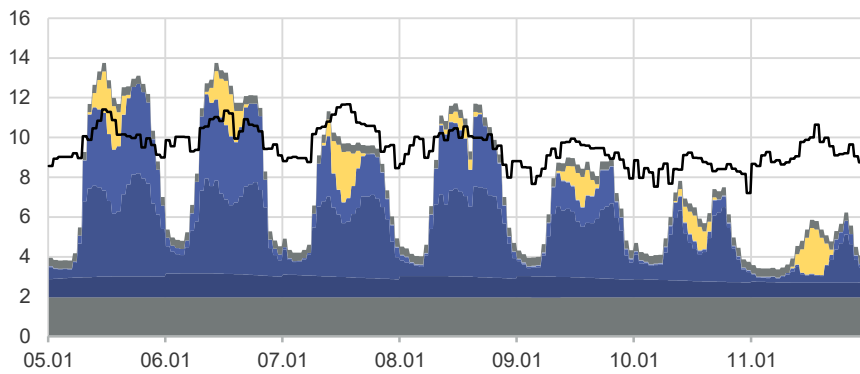
Day-Ahead Preise Tagesmittel [EUR/MWh]



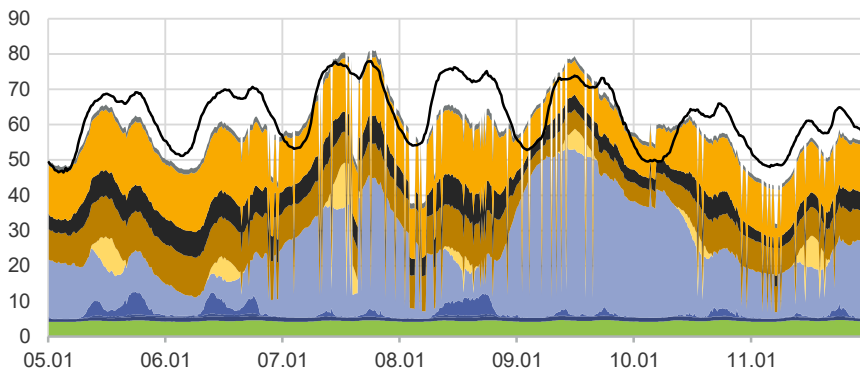
# Marktbericht vom 13.01.2026 / Rapport de marché du 13.01.2026

## Spot - Produktion + Verbrauch

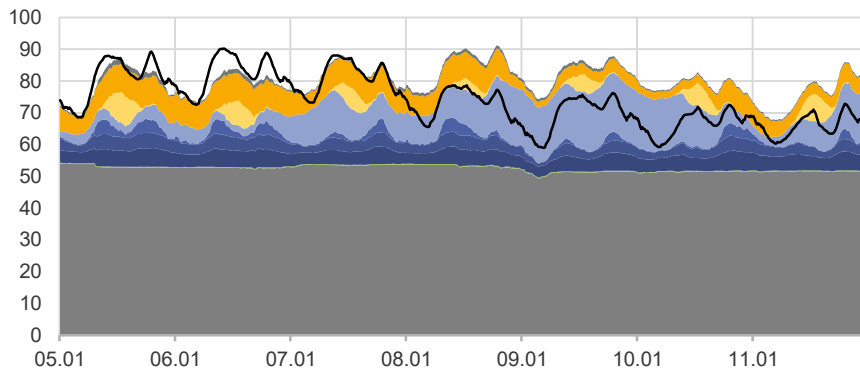
Produktion und Verbrauch CH [GW]



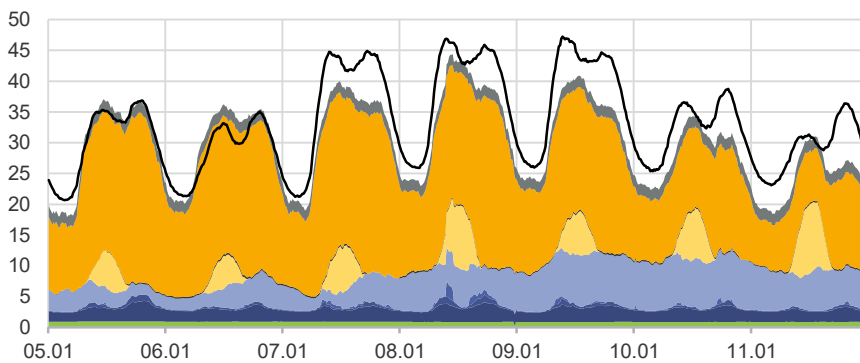
Produktion und Verbrauch DE [GW]



Produktion und Verbrauch FR [GW]



Produktion und Verbrauch IT [GW]



Kern Bio-andere Flusswasser Speicherwasser  
 Pumpspeicher Wind Solar Braunkohle  
 Steinkohle Gas Fossil-andere Last

## Schweiz

GWh	Vorwoche	Aktuell	Δ	Δ%
Kern	330	330	0	-0%
Flusswasser	119	163	44	+37%
Speicherwasser	138	395	257	+186%
Pumpspeicher	38	224	186	+495%
Wind	3	3	1	+18%
PV	74	63	-11	-15%
Thermisch	67	70	3	+4%
Last	1'428	1'596	168	+12%

## Deutschland

GWh	Vorwoche	Aktuell	Δ	Δ%
Bio-andere	735	737	2	+0%
Flusswasser	135	170	36	+26%
Speicherwasser	9	34	25	+270%
Pumpspeicher	129	194	65	+50%
Wind	5'356	3'252	-2'103	-39%
PV	313	227	-86	-27%
Braunkohle	902	1'516	614	+68%
Steinkohle	592	973	381	+64%
Gas	1'476	2'411	935	+63%
Fossil-andere	225	227	2	+1%
Last	8'736	10'519	1'783	+20%

## Frankreich

GWh	Vorwoche	Aktuell	Δ	Δ%
Kern	7'721	8'799	1'078	+14%
Bio-andere	37	43	7	+18%
Flusswasser	562	780	218	+39%
Speicherwasser	438	576	138	+31%
Pumpspeicher	150	225	75	+50%
Wind	715	1'618	903	+126%
PV	289	257	-32	-11%
Gas	680	1'036	356	+52%
Fossil-andere	118	121	3	+3%
Last	9'803	12'458	2'655	+27%

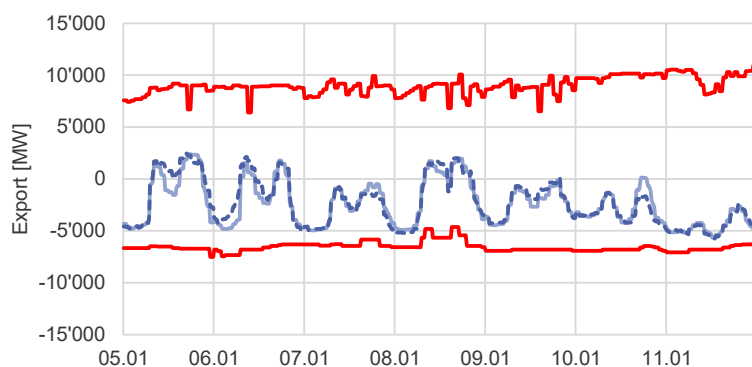
## Italien

GWh	Vorwoche	Aktuell	Δ	Δ%
Bio-andere	191	150	-41	-21%
Flusswasser	263	353	89	+34%
Speicherwasser	38	57	18	+48%
Pumpspeicher	9	17	7	+79%
Wind	707	878	171	+24%
PV	328	298	-30	-9%
Steinkohle	52	35	-17	-33%
Gas	2'137	2'958	821	+38%
Fossil-andere	311	307	-4	-1%
Last	4'672	5'588	916	+20%

# Marktbericht vom 13.01.2026 / Rapport de marché du 13.01.2026

## Spot - Grenzaustausch

Grenzaustausch

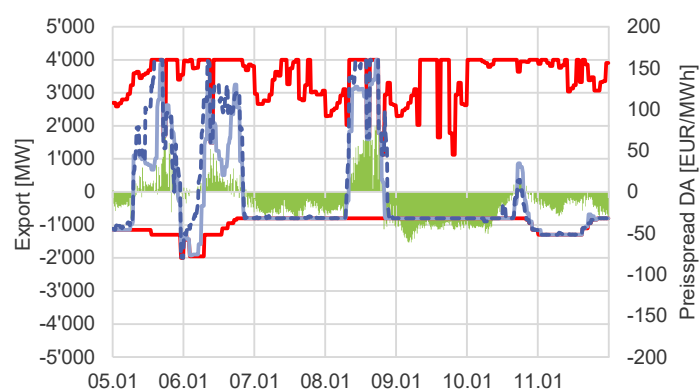


Grenzaustausch der Berichtswoche ab 05.01.2026

GWh	DE	FR	IT-Nord	AT	Total
Exporte	114	5	55	93	267
Importe	107	435	88	23	654
Nettoexport	7	-430	-33	69	-387
Vorwoche	-134	-534	170	-134	-632
Änderung	141	104	-203	203	245
DA Nettoexport	-36	-428	-12	71	-406
ID Nettoexport	42	-1	-21	-2	18

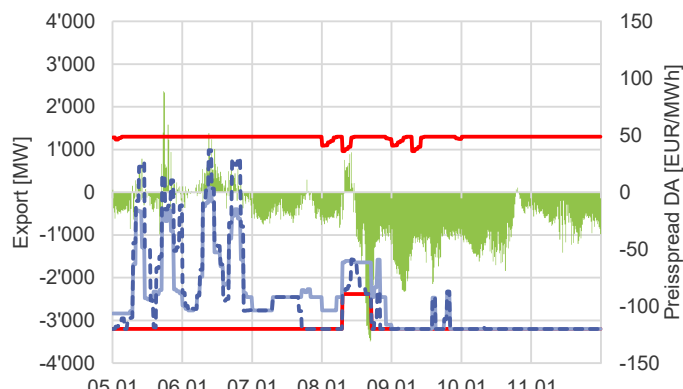
— NTC — Handel DA - - - Handel Total

Grenze DE

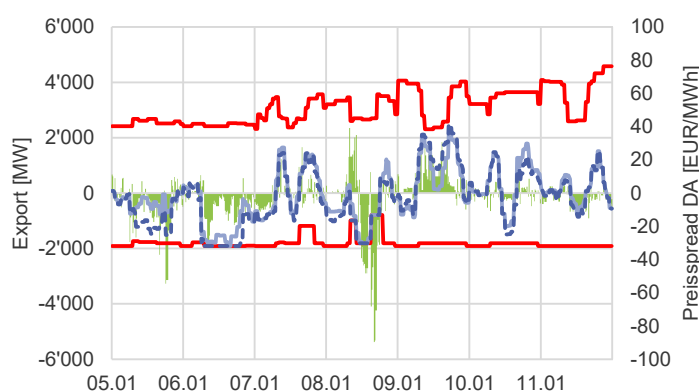


■ Preis-Spread CH — NTC — Handel DA - - - Handel Total

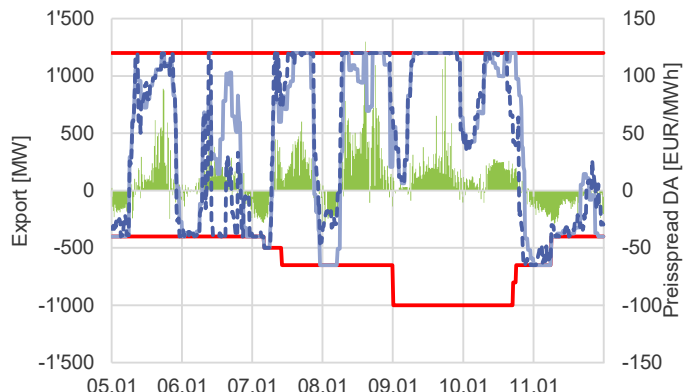
Grenze FR



Grenze IT



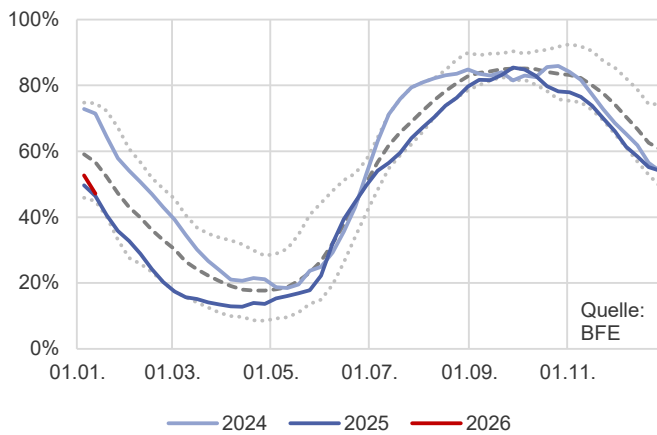
Grenze AT



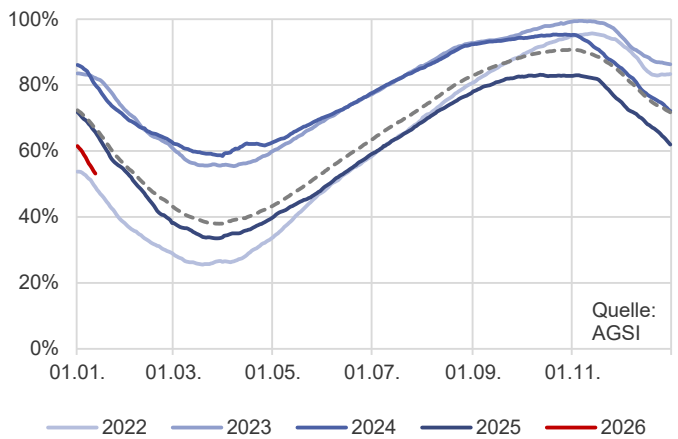
# Marktbericht vom 13.01.2026 / Rapport de marché du 13.01.2026

## Fundamentaldaten

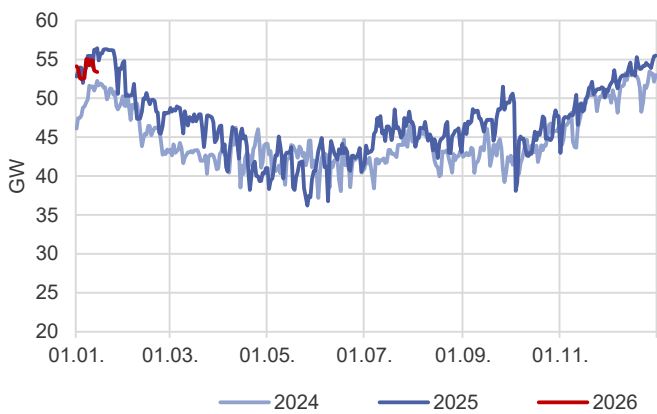
Füllstände Speicherseen CH



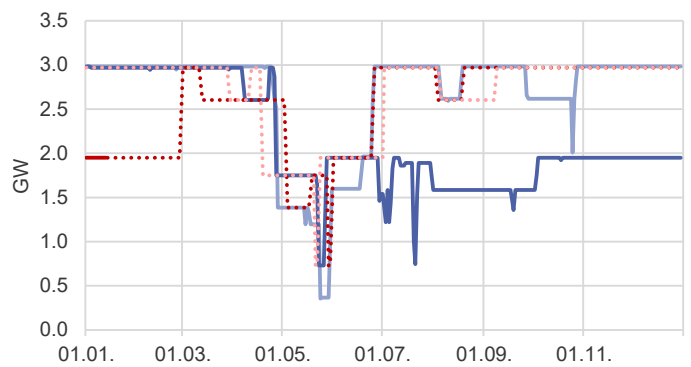
Gasspeicher Füllstände Europa



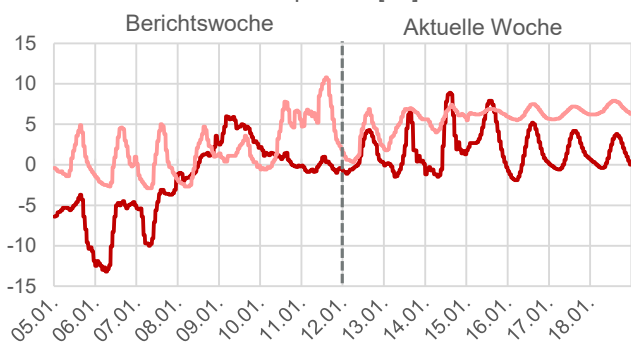
Verfügbarkeit Kernkraftwerke Frankreich



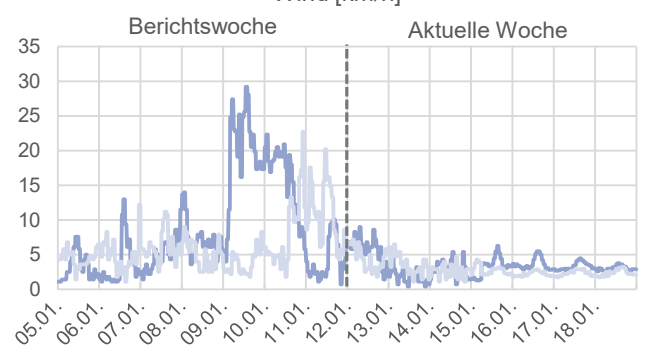
Verfügbarkeit Kernkraftwerke Schweiz



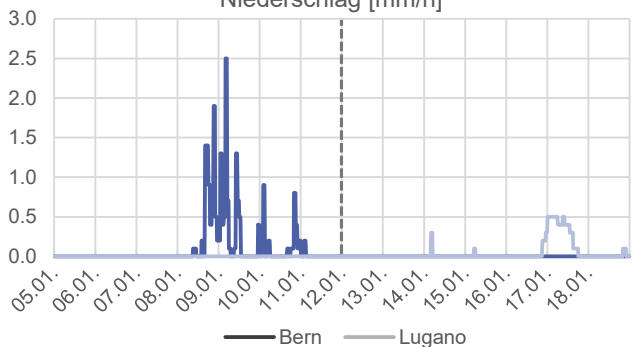
Temperatur [°C]



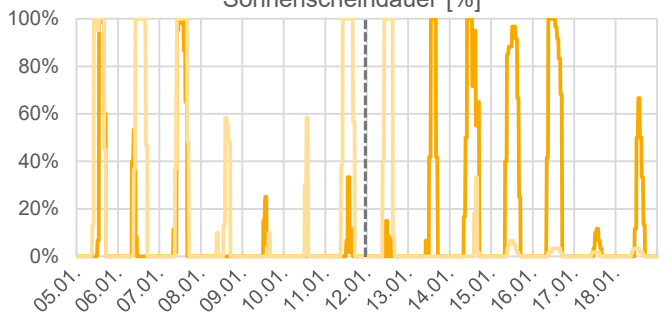
Wind [km/h]



Niederschlag [mm/h]



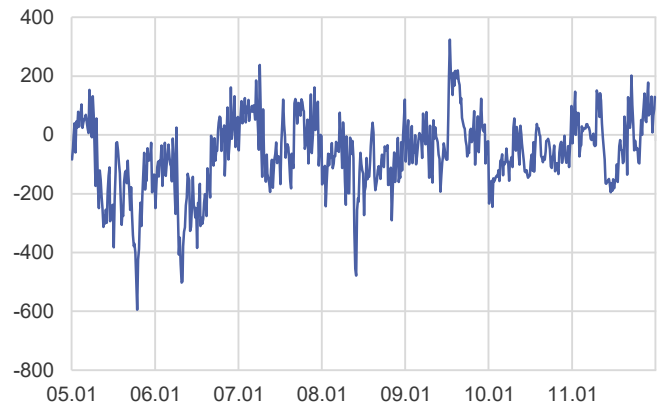
Sonnenscheindauer [%]



Marktbericht vom 13.01.2026 / Rapport de marché du 13.01.2026

Regelzone

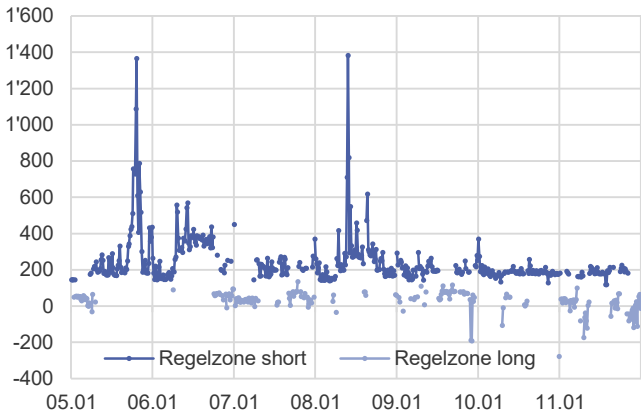
Unausgeglichenheit [MW]



Unausgeglichenheit

MW	Vorwoche	Aktuell	Δ	Δ%
Mittelwert	-52	-65	-12	
Mittel absolut	104	107	3	+3%
1% Perzentil	-274	-428	-154	+56%
99% Perzentil	340	204	-136	-40%

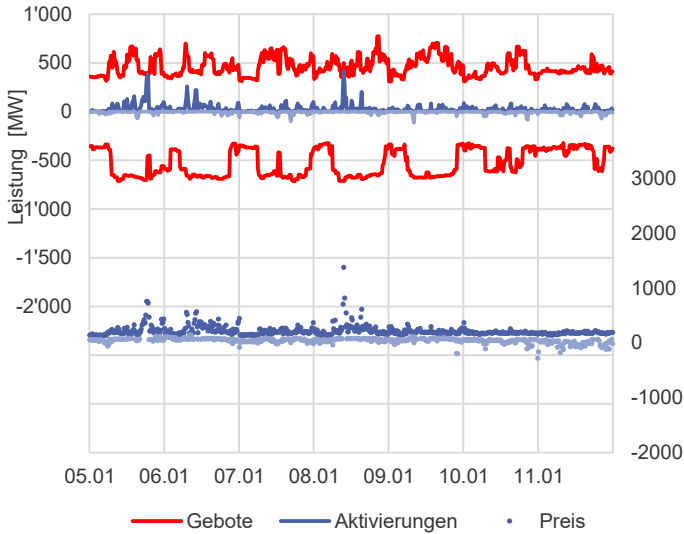
Ausgleichsenergiepreise [EUR/MWh]



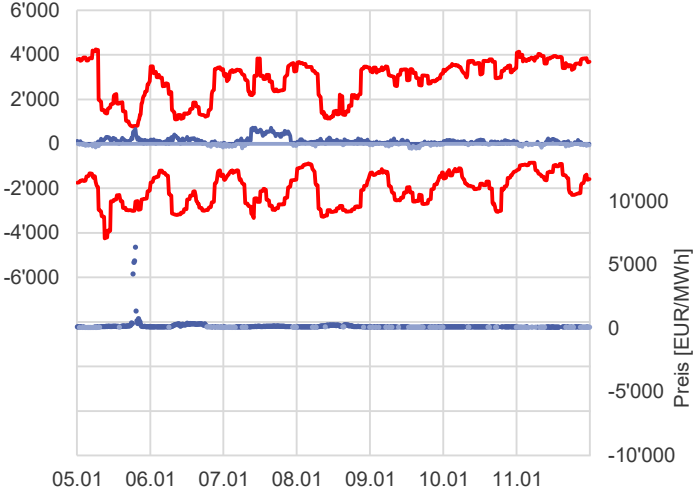
Ausgleichsenergiepreis

EUR/MWh	Vorwoche	Aktuell	Δ	Δ%
AE short	157	246	89	+57%
AE long	-15	31	46	-309%
Kosten MEUR	2.2	4.4	2.2	+100%

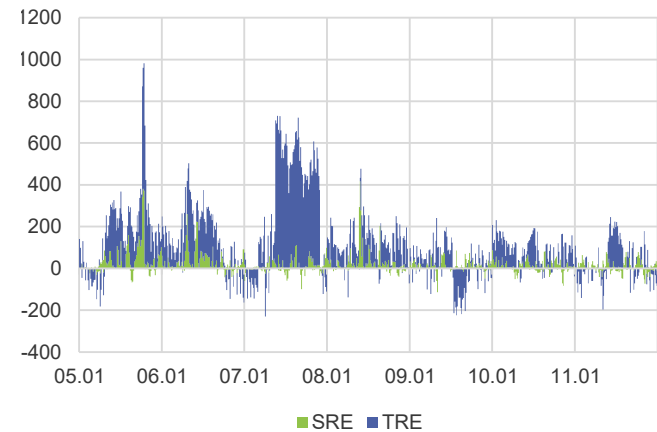
SRE



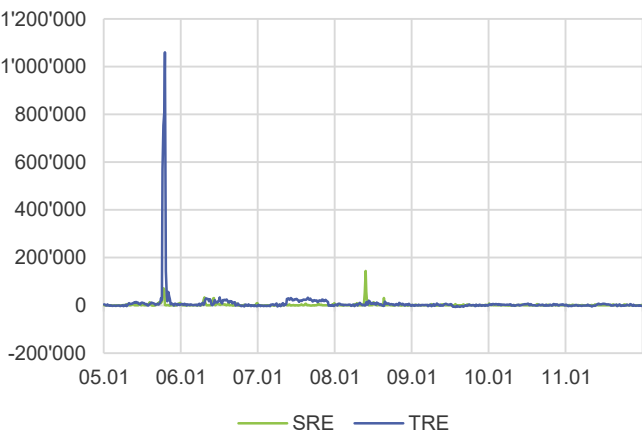
TRE



Aktivierungen Regelennergie [MW]



Aktivierungskosten Regelennergie [EUR/15min]



Aktivierungen Regelennergie

GWh	Vorwoche	Aktuell	Δ	Δ%
SRE	4.2	5.4	1.2	+28%
TRE	19.9	22.3	2.4	+12%

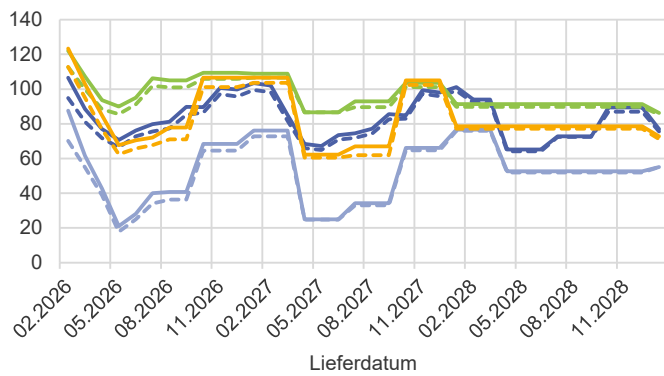
Aktivierungskosten Regelennergie

Mio.EUR	Vorwoche	Aktuell	Δ	Δ%
SRE	0.52	1.57	1.0	+198%
TRE	1.55	6.67	5.1	+330%

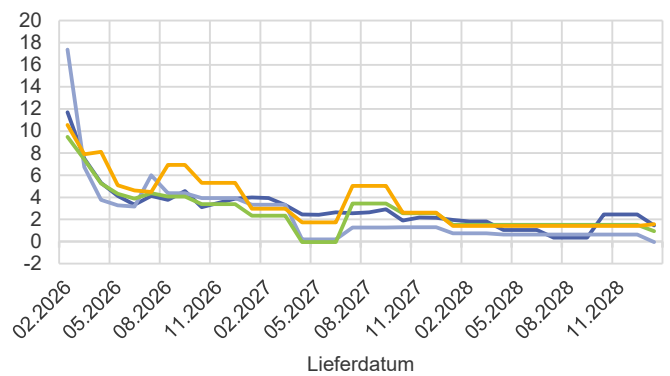
# Marktbericht vom 13.01.2026 / Rapport de marché du 13.01.2026

## Termin - Forward Curves und erweiterte Analyse

Forward Curve Elektrizität [EUR/MWh]



Wochenbewegung Forward Curve [EUR/MWh]



— 12.01.26    - - - 05.01.26

— Deutschland    — Frankreich    — Italien    — Schweiz

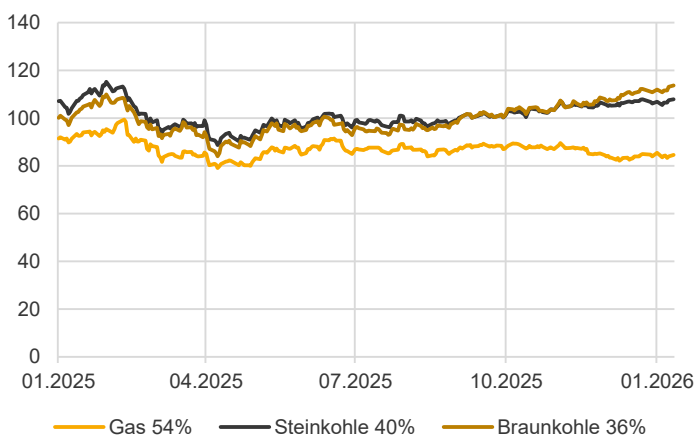
Position Schweiz im Preisband der Nachbarländer



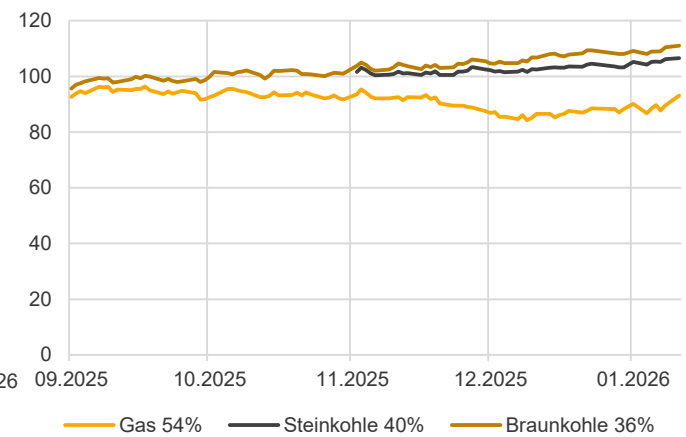
Preis Deutschland relativ zu Grenzkosten eines effizienten Gaskraftwerks



Grenzkosten 2027 [EUR/MWh]



Grenzkosten Feb 2026 [EUR/MWh]



— Gas 54%    — Steinkohle 40%    — Braunkohle 36%

— Gas 54%    — Steinkohle 40%    — Braunkohle 36%

### Grenzkosten Frontjahr

EUR/MWh	Vorwoche	Aktuell	Δ	Δ%
Gas 54%	83.54	84.63	1.1	+1.3%
Steinkohle 40%	105.53	107.90	2.4	+2.3%
Braunkohle 36%	110.76	113.69	2.9	+2.6%

### Grenzkosten Frontmonat

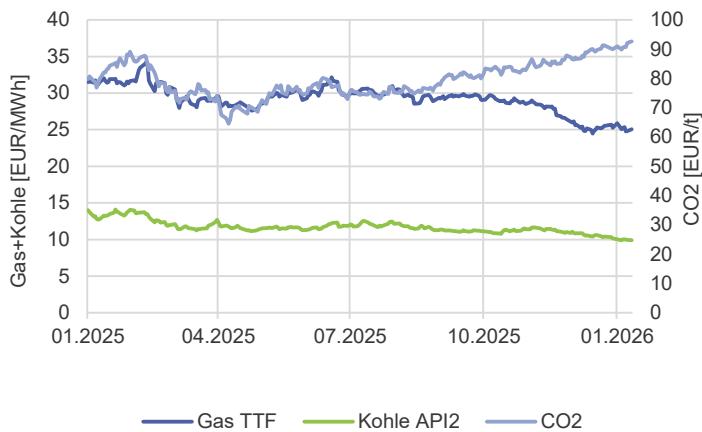
EUR/MWh	Vorwoche	Aktuell	Δ	Δ%
Gas 54%	86.74	93.12	6.4	+7.4%
Steinkohle 40%	104.20	106.54	2.3	+2.2%
Braunkohle 36%	107.99	111.01	3.0	+2.8%



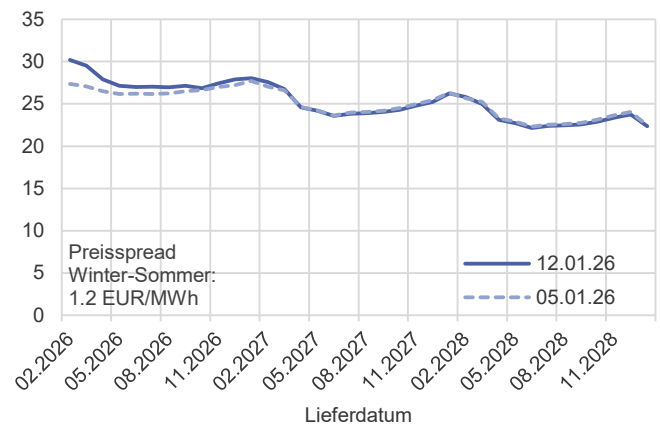
# Marktbericht vom 13.01.2026 / Rapport de marché du 13.01.2026

## Terminpreise - Commodities

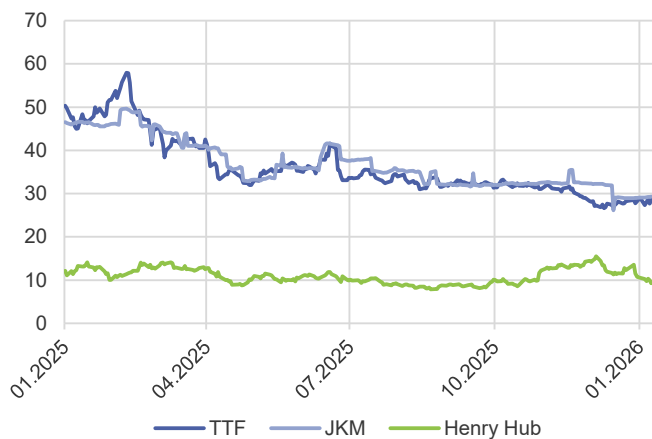
Brennstoffpreise 2027 [EUR/MWh]



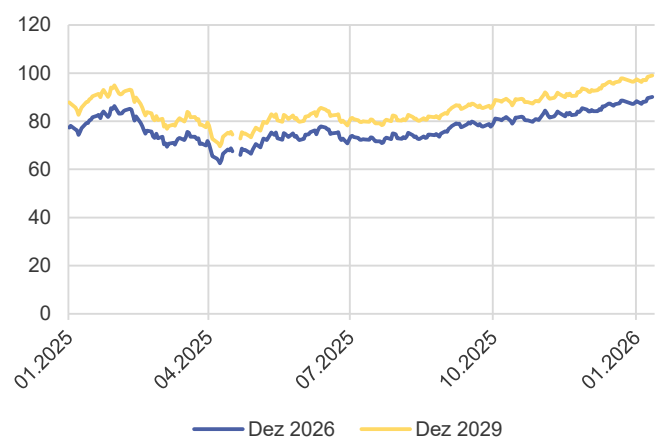
Forward Curve Gas TTF [EUR/MWh]



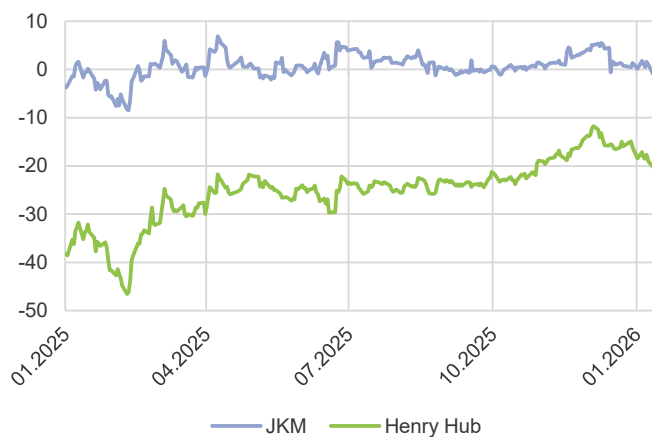
Gaspreise M+1 [EUR/MWh]



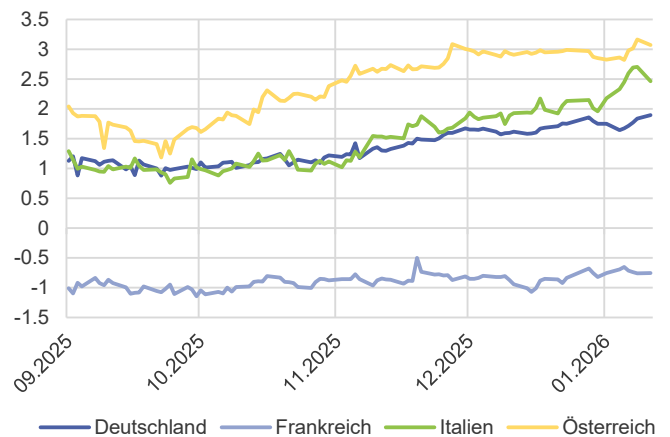
CO2 Zertifikate EUA [EUR/t]



Gaspreisspreads zu TTF M+1 [EUR/MWh]



Gaspreisspread zu TTF Feb 2026 [EUR/MWh]



### Entwicklung der Rohstoffpreise

		Vorwoche	Aktuell	Δ	Δ%
Gas	Y+1	25.1	25.1	0.0	-0.0%
TTF	Q+1	26.3	27.3	1.1	+4.0%
	M+1	27.4	30.2	2.8	+10.3%
Kohle	Y+1	9.9	9.9	0.0	+0.1%
API2	Q+1	10.0	10.0	0.0	-0.1%
	M+1	10.3	10.2	0.0	-0.4%
CO2	Dez 26	87.3	90.1	2.9	+3.3%

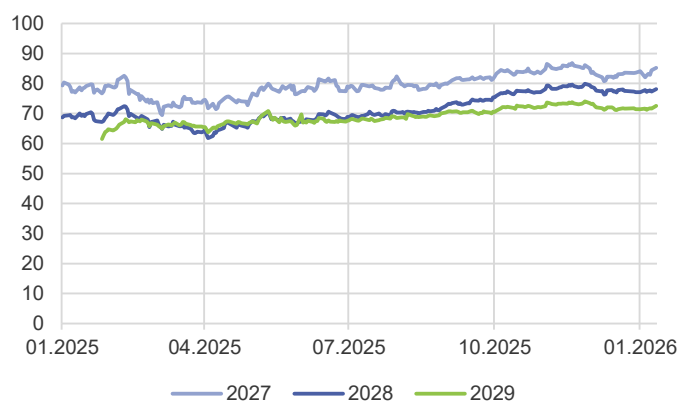
### Entwicklung Gasspreads Frontmonat

	Vorwoche	Aktuell	Δ	Δ%
DE-TTF M+1	1.6	1.9	0.3	+15%
FR-TTF M+1	-0.7	-0.8	-0.1	+9%
IT-TTF M+1	2.3	2.5	0.1	+6%
AT-TTF M+1	2.9	3.1	0.2	+7%
JKM-TTF M+1	1.7	-0.9	-3	-154%
HHUB-TTF M+1	-17.1	-20.2	-3	+18%

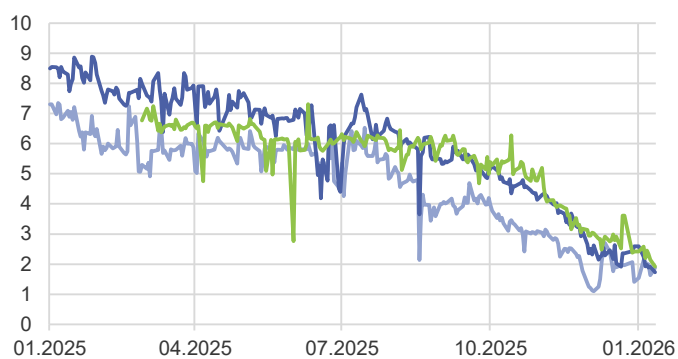
# Marktbericht vom 13.01.2026 / Rapport de marché du 13.01.2026

## Terminpreise - Jahresprodukte

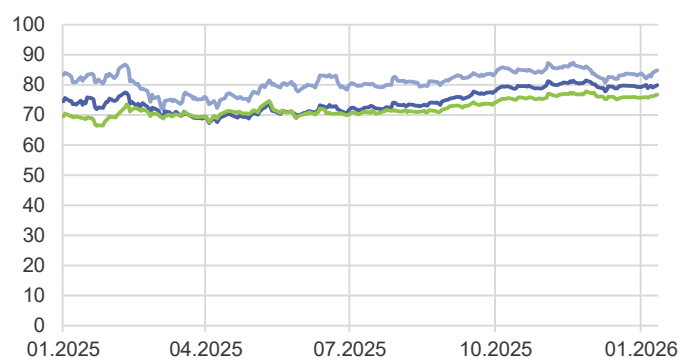
Base **Schweiz** [EUR/MWh]



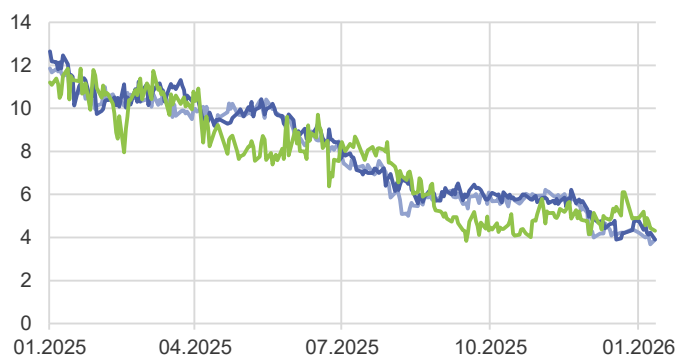
Peak-Base Spread [EUR/MWh]



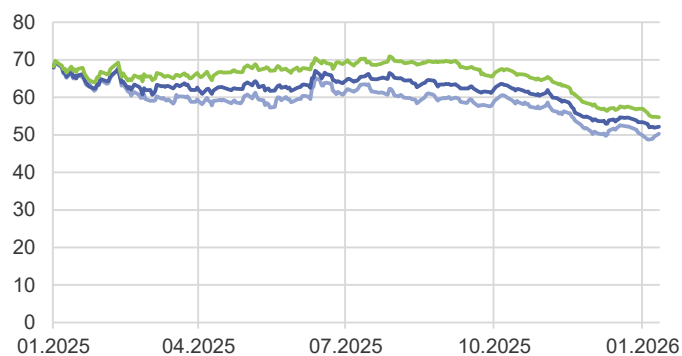
Base **Deutschland** [EUR/MWh]



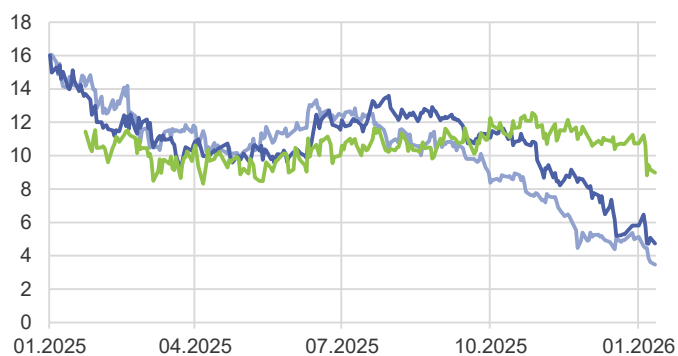
Peak-Base Spread [EUR/MWh]



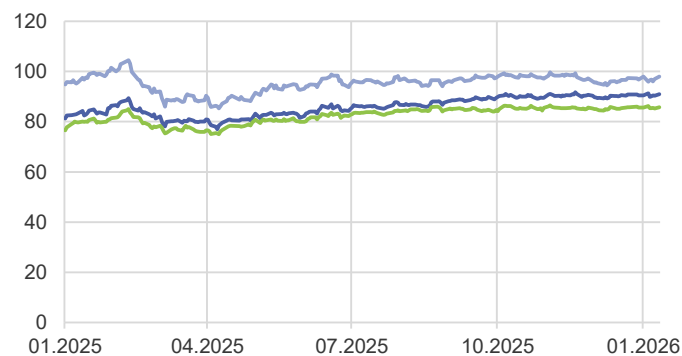
Base **Frankreich** [EUR/MWh]



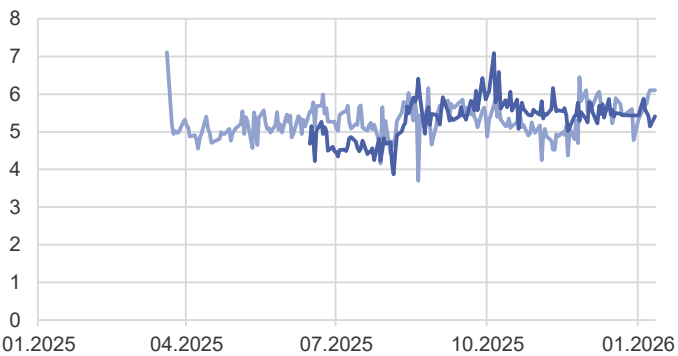
Peak-Base Spread [EUR/MWh]



Base **Italien** [EUR/MWh]

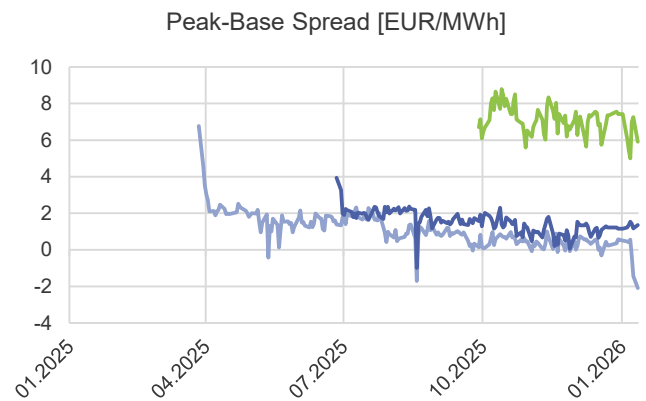
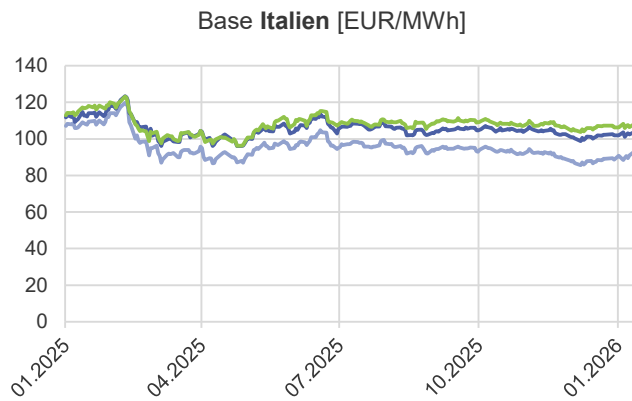
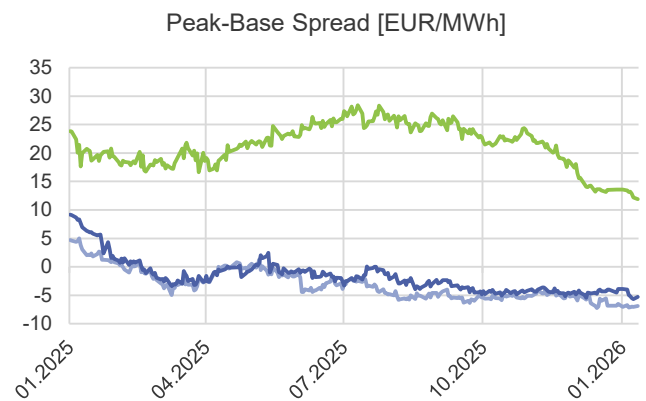
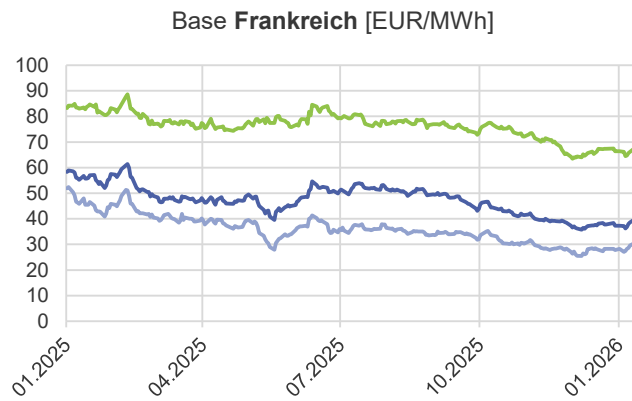
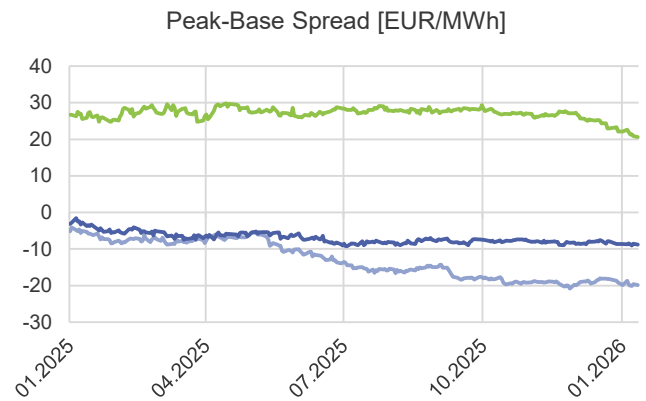
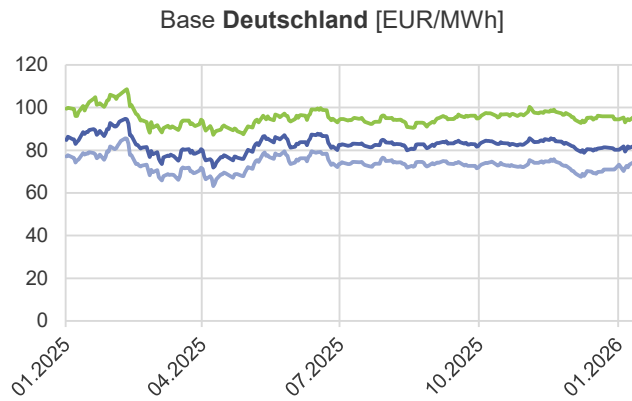
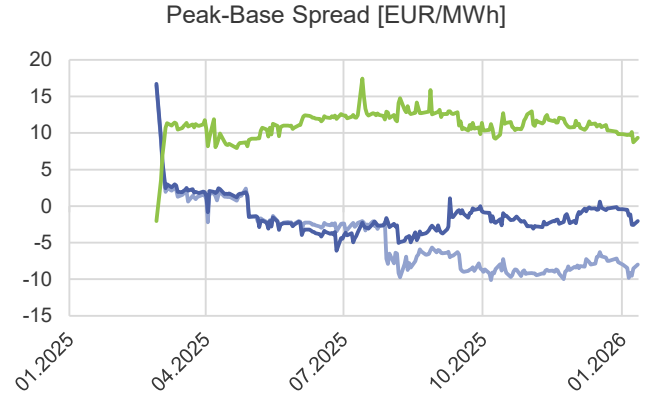
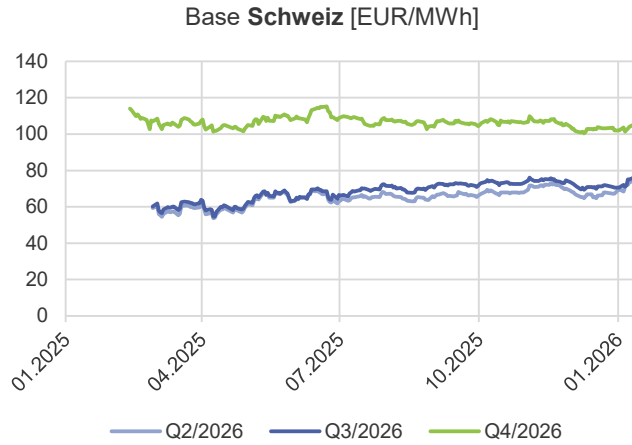


Peak-Base Spread [EUR/MWh]



# Marktbericht vom 13.01.2026 / Rapport de marché du 13.01.2026

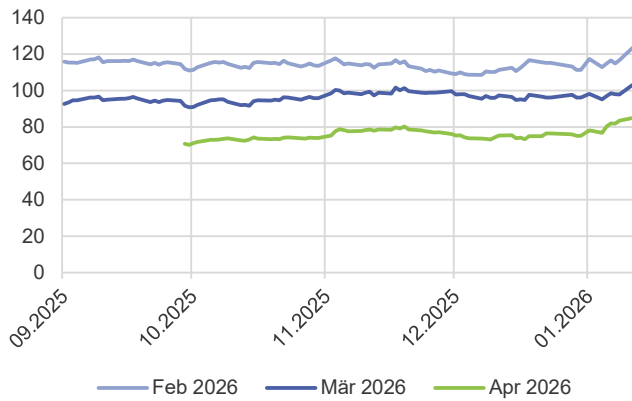
## Terminpreise - Quartalsprodukte



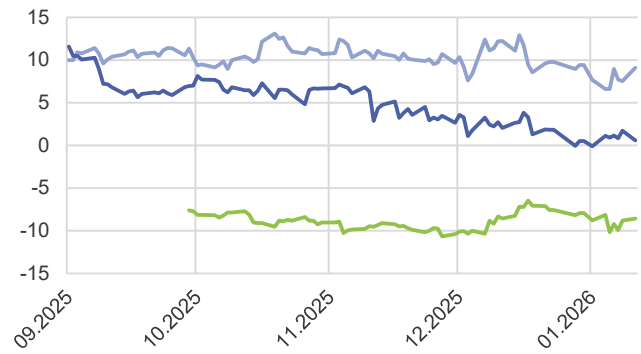
# Marktbericht vom 13.01.2026 / Rapport de marché du 13.01.2026

## Termin - Monatsprodukte

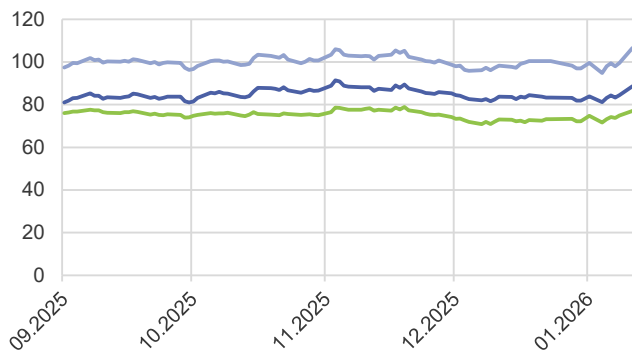
Base **Schweiz** [EUR/MWh]



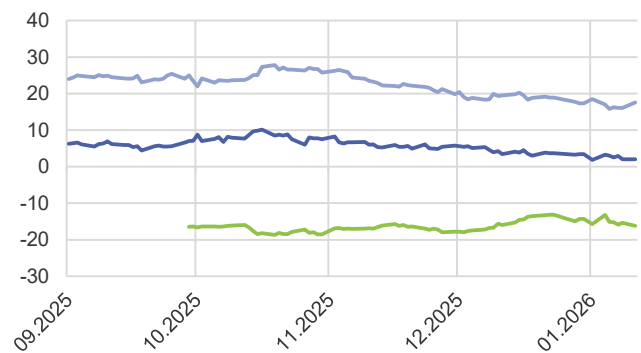
Peak-Base Spread [EUR/MWh]



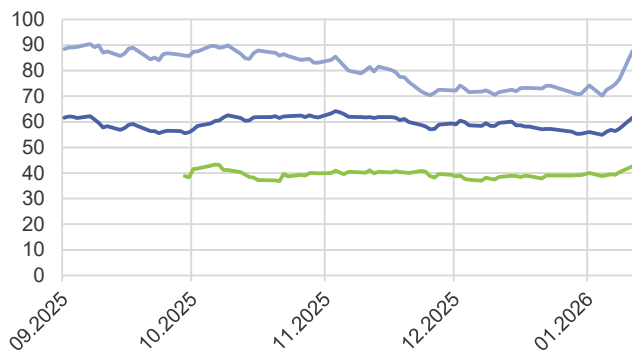
Base **Deutschland** [EUR/MWh]



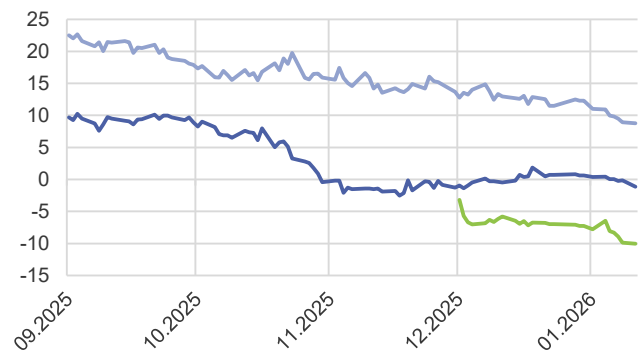
Peak-Base Spread [EUR/MWh]



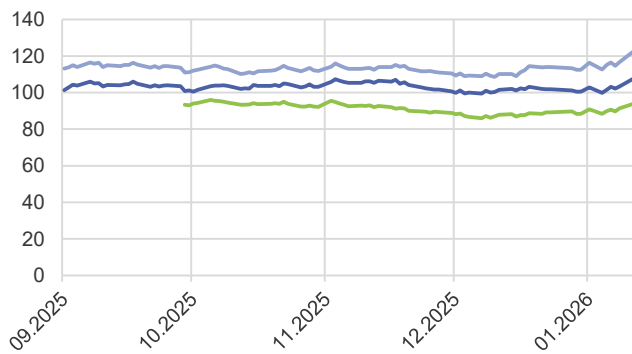
Base **Frankreich** [EUR/MWh]



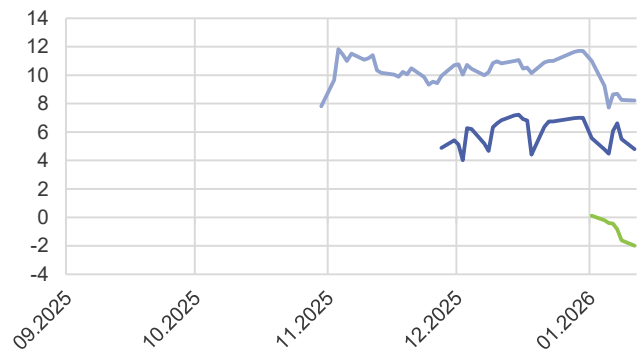
Peak-Base Spread [EUR/MWh]



Base **Italien** [EUR/MWh]



Peak-Base Spread [EUR/MWh]



# Marktbericht vom 13.01.2026 / Rapport de marché du 13.01.2026

## Abkürzungen + Methodiken

Abkürzung	Bezeichnung
DA, ID	Day-Ahead (Preisauktion Vortag), Intra-Day (gleicher Tag)
DE,FR,CH,IT,AT	Länderabkürzungen
M,Q,Y	Monat, Quartal, Jahr
M+1, Q+1, Y+1	Frontkontrakte (z.B. M+1: Lieferung nächster Monat)
AE+, AE-	Ausgleichsenergie (+ short, Bezug Energie   - long, Abgabe Energie)
NTC	Net Transfer Capacity: Verfügbarkeit Grenzkapazität DA
CO2, EUA	Emissionszertifikat   Frontjahr: Dezemberkontrakt
SRE, TRE, RR	Sekundär- bzw. Tertiärregelenergie, TERRE
TTF, JKM, Henry Hub	Gaspreishubs Niederlande, Japan, USA
Erläuterungen	
Preise ~0	Anzahl Stunden mit Spotpreis im Band von -2 bis 2 EUR/MWh in der gezeigten Woche
Grenzkosten	kurzfristige variable Kosten der Stromproduktion
Speicherstände	Gestrichelte Linie entspricht Norm (Datenbasis letzte 10 Jahre), gepunktete Werte den Extrema
Grenzhandel	Dunkelblau sind Totale kommerzielle Flüsse (ohne Redispatch und Systemdienstleistungen und ungeplanten Flüssen)
Energiegehalt Brennstoff	Für Gas und Kohle auf Basis Brennwert dargestellt
Regelzone	Zone, in der der Übertragungsnetzbetreiber den Ausgleich Produktion-Last sicherstellt. Für CH: Swissgrid
Regelenergie	Abrufe von Kraftwerken zum Ausgleich der Regelzone
Forward Curve	Terminmarktdarstellung nach Lieferdatum für einen Handelsstichtag. Zeigt dadurch Preisstruktur zukünftiger Lieferzeiträume Für jeden Liefermonat wird der Wert von dem verfügbarem Produkt mit der niedrigsten Zeitauflösung verwendet
Base, Peak	Lieferung durchgehend(Base) bzw. Mo-Fr 8-20h(Peak) im jeweiligen Zeitraum
Spread	Differenz zwischen zwei Werten
Grenzkosten	Abschätzung der kurzfristigen Produktionskosten von verschiedenen Kraftwerken für den Lieferzeitraum. Basis bilden die Brennstoffpreise und Emissionszertifikate am Terminmarkt für den Lieferzeitraum sowie Kraftwerksparameter. Die Formel lautet: $\text{Grenzpreis} = (\text{Brennstoffpreis} + \text{Emissionsfaktor} \cdot \text{CO}_2\text{Preis}) / \text{Effizienz} \cdot \text{HHV} + \text{Variable Kosten}$ . Verwendete Parameter: Emissionsfaktoren in t/MWh thermisch: 0.217(Gas), 0.34(Steinkohle), 0.38(Braunkohle). Umrechnung Brennwert Kohle: 8.1MWh/t. Variable Kosten in EUR/MWh: 1(Gas), 4.4(Steinkohle), 2(Braunkohle). Fixe Brennstoffkosten Braunkohle: 5 EUR/MWh. Effizienzen Kraftwerke in Legende angegeben. Effizienzen und Energiegehalte jeweils bezüglich Brennwert (HHV). Die Berechnung ist eine Abschätzung und vernachlässigt z.B. Startkosten. Der zeitliche Verlauf und die Verschiebungen zwischen den Kraftwerkstypen lassen jedoch Rückschlüsse auf Verschiebungen in den Produktionsmengen der Kraftwerkstypen zu.
Produktion CH Grafik	Da die stündlichen Daten auf Entso-e unvollständig sind (es sind teilweise nur die Produktionsdaten der Kraftwerke, welche auf EEX Transparency Daten liefern), werden die Daten mit den täglichen Produktionsdaten des BFE Dashboards hochskaliert. In der Entso-e PV Reihe ist keine Produktion zum Eigenverbrauch enthalten, genau wie in der Lastreihe. Es wird daher die Skalierung der PV Anlagen auch der Last hinzugefügt. Das Resultat ist dennoch eine Abschätzung und ergibt (auch aus anderen Gründen) zusammen mit der Aussenhandelsbilanz kein konsistentes Bild
Grafiken Produktion	Nach Definition der Entso-e sollte Eigenverbrauch von PV Anlagen weder in den Lastgängen noch in der PV-Produktionsreihe enthalten sein. Für CH ist dies der Fall, für die anderen Länder haben wir keine Informationen. Dort sieht es jedoch eher so aus, als ob diese beiden Komponenten in den Zeitreihen enthalten sind oder sein könnten. Mangels anderer Referenzwerte werden für diese Länder Daten genau wie in der Datenquelle dargestellt.
Referenztage	Im Spotmarktbereich werden Daten von Montag bis Sonntag der vergangenen Woche gezeigt. Beim Terminmarkt werden Schlusskurse (Settlements) von Montag mit dem Montag der Vorwoche verglichen.
TRE Grafiken	In der Grafik "TRE" werden die von Swissgrid auf ihrer Website publizierten Daten dargestellt. Diese inkludieren TRE DA, TRE SA und TRE RR (Nicht bezuschlagte TERRE Angebote verfügbar für TRE) und beziehen sich auf Aktivierungen in der Schweiz. Diese werden neben dem Ausgleich der Regelzone Schweiz teilweise auch für Regelenergie im Ausland oder Redispatch verwendet. In der Grafik zu Aktivierungen Regelenergie und Aktivierungskosten werden zusätzlich auch noch Aktivierungen in der Schweiz für den Internationalen Ausgleichsmarkt TERRE gezeigt, wobei auch hier die Aktivierung nicht immer für die Schweizer Regelzone erfolgt.
Wettergrafiken	In den 4 Wettergrafiken werden die historischen stündlichen Messdaten der Berichtswoche und die Prognose für die aktuelle Woche für Bern (Alpennordseite, dunkle Linie in Grafiken) und Lugano (Alpensüdseite, helle Linie in Grafiken) von MeteoSchweiz gezeigt. Für Wind werden die mittleren stündlichen Werte in 10m Höhe gezeigt, die Sonnenscheindauer ist der Anteil Minuten pro Stunde, Temperatur 2m über Boden. Für die aktuelle Woche sind jeweils die Prognosen zum Zeitpunkt der Berichterstellung gezeigt.